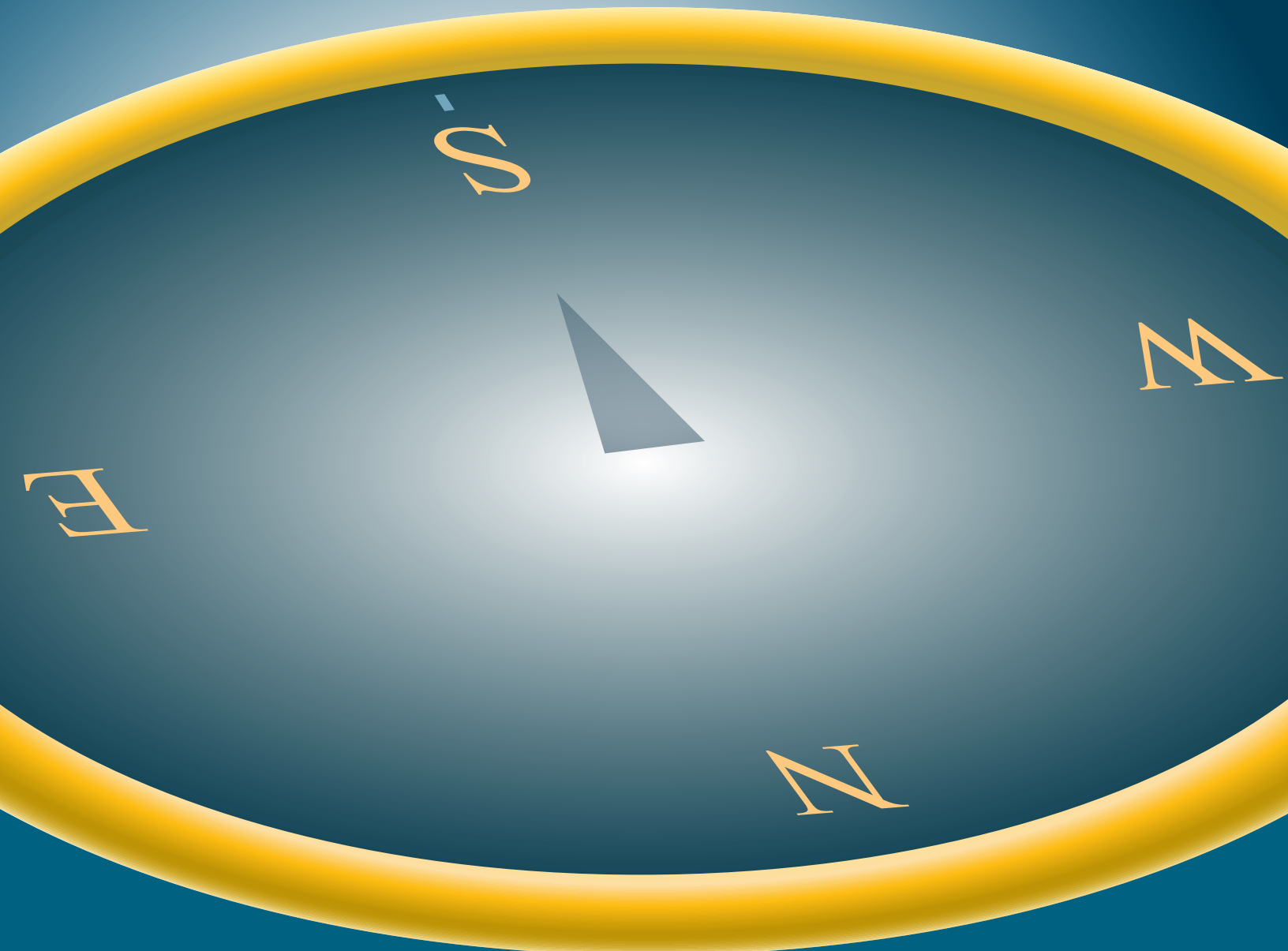


សេចក្តីសង្ខេប

# របាយការណ៍អភិវឌ្ឍន៍មនុស្ស ឆ្នាំ ២០១៣

ការឈានឡើងនៃភូមិភាគខាងត្បូង :  
វឌ្ឍនភាពមនុស្សក្នុងពិភពលោកចម្រុះ



Copyright © 2013  
by the United Nations Development Programme  
1 UN Plaza, New York, NY 10017, USA

រក្សាសិទ្ធិគ្រប់យ៉ាង។ គ្មានផ្នែកណាមួយនៃឯកសារនេះអាចនឹងត្រូវផលិតឡើងវិញ រក្សាទុកនៅក្នុងប្រព័ន្ធ ដែលអាចទាញមកប្រើប្រាស់  
ឡើងវិញ ឬបញ្ជូនបន្តដោយគ្មានការអនុញ្ញាតជាមុនឡើយ ទោះក្នុងទម្រង់ ឬតាមមធ្យោបាយណាមួយក៏ដោយ ដែលរួមទាំងជាទម្រង់  
អេឡិចត្រូនិក មេកានិក ការថតចម្លង អាត់សម្លេង។

បោះពុម្ពនៅកម្ពុជា ដោយ ### [printers]  
ពិនិត្យកែសម្រួល និងផលិត ៖ Communications Unit/UNDP Cambodia  
ប្រែសម្រួល ៖ ម៉ម កុសល  
រចនាបថ ៖ Melanie Doherty Design

# ក្រុមអ្នករៀបរៀងរបាយការណ៍អភិវឌ្ឍន៍មនុស្សឆ្នាំ ២០១៣

## នាយក និងប្រធានក្រុមអ្នកនិពន្ធ

Khalid Malik

## ការស្រាវជ្រាវ និងស្ថិតិ

Maurice Kugler (នាយកផ្នែកស្រាវជ្រាវ), Milorad Kovacevic (នាយកផ្នែកស្ថិតិ), Subhra Bhattacharjee, Astra Bonini, Cecilia Calderón, Alan Fuchs, Amie Gaye, Iana Konova, Arthur Minsat, Shivani Nayyar, José Pineda និង Swarnim Waglé

## សារគមនាគមន៍ និងការបោះពុម្ព

William Orme (នាយកផ្នែកសារគមនាគមន៍), Botagoz Abdreyeva, Carlotta Aiello, Eleonore Fournier-Tombs, Jean-Yves Hamel, Scott Lewis និង Samantha Wauchope.

## របាយការណ៍អភិវឌ្ឍន៍មនុស្សថ្នាក់ជាតិ

Eva Jespersen (នាយករង), Christina Hackmann, Jonathan Hall, Mary Ann Mwangi និង Paola Pagliani.

## ប្រតិបត្តិការ និងរដ្ឋបាល

Sarantuya Mend (នាយកផ្នែកប្រតិបត្តិការ), Ekaterina Berman, Diane Bouopda, Mamaye Gebretsadik និង Fe Juarez-Shanahan.

## ការិយាល័យរបាយការណ៍អភិវឌ្ឍន៍មនុស្ស

របាយការណ៍អភិវឌ្ឍន៍មនុស្ស គឺជាផលិតផលដែលបានពិចារណាឡើងវិញប្រុងប្រយ័ត្នខ្ពស់នៅក្រោមការដឹកនាំរបស់នាយក រួមជាមួយអ្នកស្រាវជ្រាវ  
និងស្ថិតិ និងបុគ្គលិកខាងសារគមនាគមន៍ និងបោះពុម្ព រួមទាំងក្រុមអ្នកគាំទ្រដល់ការរៀបរៀងរបាយការណ៍អភិវឌ្ឍន៍មនុស្សថ្នាក់ជាតិទាំងមូល។  
សហសេរីក្នុងផ្នែកប្រតិបត្តិការ និងរដ្ឋបាល បានសម្របសម្រួលកិច្ចការរបស់ការិយាល័យនេះ។

**សេចក្តីសង្ខេប**

# របាយការណ៍អភិវឌ្ឍន៍មនុស្សឆ្នាំ ២០១៣

---

**ការឈានឡើងនៃភូមិភាគខាងត្បូង :**

វឌ្ឍនភាពមនុស្សក្នុងពិភពលោកចម្រុះ



Published for the  
United Nations  
Development  
Programme  
(UNDP)

*Empowered lives.  
Resilient nations.*

# អារម្ភកថា

របាយការណ៍អភិវឌ្ឍន៍មនុស្ស ឆ្នាំ ២០១៣ "ការឈានឡើងនៃភូមិភាគខាងត្បូង ៖ វឌ្ឍនភាពមនុស្សនៅក្នុងពិភពលោកចម្រុះ" ពិនិត្យមើលការវិវត្តភូមិសាស្ត្រនយោបាយ នៅក្នុងសម័យកាលយើងនេះ ក្នុងនោះ មានបញ្ហា និងនិន្នាការនានាដែលលេចឡើង និងក្នុងអង្គថ្មីៗ ដែលកំពុងមានឥទ្ធិពលមកលើទិដ្ឋភាពនៃការអភិវឌ្ឍ។

របាយការណ៍នេះធ្វើទុក្ខិករណ៍ថា វិបល្លាសលេចធ្លោ នៃប្រទេសកំពុងអភិវឌ្ឍន៍មួយចំនួនធំក្នុងការក្លាយខ្លួនទៅជាសេដ្ឋកិច្ចពោរពេញដោយឧស្សាហកម្ម អមដោយឥទ្ធិពលនយោបាយកាន់តែខ្លាំងឡើងនោះ កំពុងតែនាំមកនូវផលបច្ច័យយ៉ាងច្រើនមកលើវឌ្ឍនភាពនៃការអភិវឌ្ឍមនុស្ស។

របាយការណ៍នេះកត់សំគាល់ថា នៅក្នុងទសវត្សរ៍ចុងក្រោយនេះ ប្រទេសទាំងអស់បានបង្កើនសំទុះនៃសមិទ្ធផលរបស់ខ្លួន លើវិស័យអប់រំ សុខភាព និងប្រាក់ចំណូល ដូចដែលបានវាស់ឃើញតាមរយៈសន្ទស្សន៍អភិវឌ្ឍន៍មនុស្ស (HDI) រហូតដល់ថា គ្មានប្រទេសណាមួយមានតួលេខ HDI នៅក្នុងឆ្នាំ ២០១២ ទាបជាងនៅក្នុងឆ្នាំ ២០០០ឡើយ។ នៅពេលប្រទេសដែលមានតួលេខ HDI ទាប មានកំណើនកាន់តែឆាប់រហ័សនៅក្នុងអំឡុងពេលនេះ គេសង្កេតឃើញមានភាពចុះសម្រុងគ្នាគួរឲ្យកត់សំគាល់នៃតួលេខ HDI នៅកម្រិតពិភពលោក បើទោះជាវឌ្ឍនភាពនេះរវាងតំបន់នានាមិនមានកម្រិតស្មើគ្នាក៏ដោយ។

ដោយសង្កេតមើលជាពិសេសបណ្តាប្រទេសដែលបានបង្កើនតួលេខ HDI របស់ខ្លួនយ៉ាងច្រើនរវាងឆ្នាំ១៩៩០និង២០១២ទាំងខាងប្រាក់ចំណូលនិងកត្តាដទៃទៀត ក្រៅពីប្រាក់ចំណូលនៅក្នុងក្របខ័ណ្ឌការអភិវឌ្ឍមនុស្ស របាយការណ៍នេះពិនិត្យមើលយុទ្ធសាស្ត្រនានា ដែលជួយប្រទេសទាំងនោះ ឲ្យមានដំណើរឈានទៅមុខបានល្អ។ ក្នុងន័យនេះ របាយការណ៍ឆ្នាំ ២០១៣ បានរួមចំណែកជុំវិញទៅក្នុងផ្នត់គំនិតការអភិវឌ្ឍ ដោយអធិប្បាយអំពីកត្តាជំរុញជាក់លាក់ ដែលនាំឲ្យមានវិបល្លាសការអភិវឌ្ឍ និងលើកស្ទើរអាទិភាពគោល-

នយោបាយ ដែលអាចជួយបន្តកម្លាំងចលករនេះទៅអនាគត។

យោងតាមនិទស្សន៍ ដែលបានធ្វើឡើងសម្រាប់របាយការណ៍នេះ រហូតដល់ឆ្នាំ ២០២០ ផលិតផលសេដ្ឋកិច្ចសរុប នៃប្រទេសនាំមុខចំនួនបី ពោលគឺ ប្រេស៊ីល ចិន និងឥណ្ឌា នឹងមានច្រើនជាងផលិតផលសរុបនៃប្រទេសកាណាដា បារាំង អាណូម៉ុង អ៊ីតាលី ចក្រភពអង់គ្លេស និងសហរដ្ឋអាមេរិក រួមបញ្ចូលគ្នាទៅទៀត។ ដូចមានបង្ហាញក្នុងរបាយការណ៍នេះ មួយភាគធំនៃកំណើននេះកើតចេញពីភាពជាដៃគូថ្មីៗខាងពាណិជ្ជកម្ម និងបច្ចេកវិទ្យា នៅក្នុងភូមិភាគខាងត្បូងផ្ទាល់តែម្តង។

ទោះជាយ៉ាងណាក៏ដោយ សារគន្លឹះមួយដែលមាននៅក្នុង របាយការណ៍អភិវឌ្ឍន៍មនុស្សមួយនេះ និងរបាយការណ៍មុនៗ គឺថាកំណើនសេដ្ឋកិច្ច មិនសុទ្ធតែបម្លែងដោយស្វ័យប្រវត្តិទៅជាវឌ្ឍនភាពនៃការអភិវឌ្ឍមនុស្សឡើយ។ គោលនយោបាយជួយជនក្រីក្រ និងការវិនិយោគយ៉ាងច្រើនលើសមត្ថភាពរបស់ប្រជាពលរដ្ឋដោយផ្ដោតលើការអប់រំ អាហារូបត្ថម្ភ និងសុខភាព និងជំនាញក្នុងការងារ អាចពង្រីកលទ្ធភាពទទួលបានការងារសមរម្យ និងផ្តល់លក្ខខណ្ឌសម្រាប់និរន្តរភាពនៃវឌ្ឍនភាព។

របាយការណ៍ឆ្នាំ ២០១៣ នេះ កំណត់អត្តសញ្ញាណវិស័យជាក់លាក់ចំនួនបួន នៃការយកចិត្តទុកដាក់សម្រាប់ទ្រទ្រង់និរន្តរភាព នៃចលករអភិវឌ្ឍន៍ ពោលគឺ បង្កើនសមធម៌ រួមមានខាងយេនឌ័រ, ជំរុញឲ្យមានការបញ្ចេញទស្សនៈ និងការចូលរួមរបស់ប្រជាពលរដ្ឋក្នុងនោះ មានយុវជនផងដែរ, ការដោះស្រាយបញ្ហាបរិស្ថាន និងការគ្រប់គ្រងស្ថានភាពប្រែប្រួលនៃប្រជាសាស្ត្រ។

របាយការណ៍នេះក៏ស្នើផងដែរថា ដោយសារតែការប្រឈមជាសកលខាងការអភិវឌ្ឍ កាន់តែមានសភាពស្មុគស្មាញ និងមានលក្ខណៈឆ្លងដែន វាជាប្រការមួយចាំបាច់ ត្រូវមានចំណាត់ការតាមបែបសម្របសម្រួលមួយ លើការប្រឈមសំខាន់ៗ បំផុតចំពោះមុខនៅក្នុងសម័យកាលយើងនេះ បើទោះជាការប្រឈមក្នុងការលុបបំបាត់ ភាពក្រីក្រការប្រែប្រួលអាកាសធាតុឬសន្តិភាពនិងសន្តិសុខក្តី។ ក្នុងខណៈដែលប្រទេសនានាមានទំនាក់ទំនង

គ្នាកាន់តែច្រើនឡើង តាមរយៈពាណិជ្ជកម្មចំណាកស្រុក និងបច្ចេកវិទ្យាព័ត៌មាន និងការប្រាស្រ័យទាក់ទង គ្មានអ្វីគួរឲ្យសង្ស័យទេ ដែលថាសេចក្តីសម្រេចខាងនយោបាយនៅក្នុងកន្លែងមួយនឹងមានឥទ្ធិពលខ្លាំងមកលើកន្លែងផ្សេងទៀត។ វិបត្តិនានានៅក្នុងបណ្តាញកន្លងទៅនេះ ខាងស្បៀងអាហារ ហិរញ្ញវត្ថុ និងអាកាសធាតុ ដែលបានបំផ្លាញអាយុជីវិតមនុស្សអស់ជាច្រើន បានចង្អុលបង្ហាញអំពីស្ថានភាពនេះ និងអំពីសារៈសំខាន់នៃការងារកាត់បន្ថយភាពងាយរងគ្រោះរបស់ប្រជាពលរដ្ឋពីសំណាក់ហេតុការណ៍អាក្រក់ និងគ្រោះមហន្តរាយនានា។

ដើម្បីក្របយកចំណេះដឹង ជំនាញ និងគំនិតអភិវឌ្ឍន៍នៅក្នុងភូមិភាគខាងត្បូង របាយការណ៍នេះ អំពាវនាវឲ្យបង្កើតស្ថាប័នថ្មីៗ ដែលអាចសម្រួលដល់សមាហរណកម្មនៅថ្នាក់តំបន់ និងកិច្ចសហប្រតិបត្តិការត្បូង-ត្បូង។ អំណាចដែលលេចឡើង នៅក្នុងបណ្តាប្រទេសកំពុងអភិវឌ្ឍន៍គឺជាប្រភពនៃគោលនយោបាយបែបច្នៃប្រឌិតថ្មីៗ ខាងសង្គម និងសេដ្ឋកិច្ចចូរទៅហើយ និងក៏ដូចជាដៃគូពាណិជ្ជកម្ម វិនិយោគ និងសហប្រតិបត្តិការអភិវឌ្ឍន៍កាន់តែច្រើនសម្រាប់ប្រទេសកំពុងអភិវឌ្ឍន៍ផងដែរ។

ប្រទេសដទៃទៀតជាច្រើន នៅទូទាំងភូមិភាគខាងត្បូង ទទួលបានការអភិវឌ្ឍយ៉ាងឆាប់រហ័សហើយបទពិសោធន៍ និងកិច្ចសហប្រតិបត្តិការត្បូង-ត្បូងរបស់ប្រទេសទាំងនោះក៏ជាកម្លាំងចលករផងដែរ សម្រាប់គោលនយោបាយអភិវឌ្ឍន៍។ យូអិសឌីកី អាចដើរតួដ៏មានប្រយោជន៍ក្នុងនាមជាអន្តរការីពាំនាំមកនូវចំណេះដឹង និងជាអ្នកកៀងគរដៃគូនានា ពោលគឺ រដ្ឋាភិបាល សង្គមស៊ីវិល និងក្រុមហ៊ុនពហុជាតិ ដើម្បីចែករំលែកបទពិសោធន៍នានា។ យើងមានតួនាទីសំខាន់មួយផងដែរក្នុងការសម្រួលឲ្យមានការសិក្សា រៀនសូត្រ និងការកសាងសមត្ថភាព។ របាយការណ៍នេះផ្តល់ទស្សនវិស័យស៊ីជម្រៅមានប្រយោជន៍ខ្លាំងសម្រាប់ការចូលរួមរបស់យើងទៅអនាគត នៅក្នុងកិច្ចសហប្រតិបត្តិការត្បូង-ត្បូង។

នៅទីបំផុត របាយការណ៍នេះអំពាវនាវឲ្យសម្លឹងមើលដោយមធ្យឹតផងដែរ ទៅស្ថាប័នអភិ-

បាលកិច្ចពិភពលោក ដើម្បីជំរុញឲ្យមានពិភពលោកមួយដែលកាន់តែមានយុត្តិធម៌ និងកាន់តែស្មើភាពគ្នាជាងមុន។ របាយការណ៍នេះចង្អុលបង្ហាញអំពីវិចនាសម្ព័ន្ធ ដែលចាស់ហួសសម័យដែលមិនឆ្លុះបញ្ចាំងអំពីតថភាពសេដ្ឋកិច្ច និងភូមិសាស្ត្រនយោបាយថ្មីៗ ដែលបានអធិប្បាយនិងពិចារណាជម្រើសនានា សម្រាប់ភាពជាដៃគូនៅក្នុងសម័យកាលថ្មីនេះ។ របាយការណ៍នេះក៏អំពាវនាវផងដែរ ឲ្យមានតម្លាភាព និងគណនេយ្យភាពច្រើនជាងមុន និងគូសបញ្ជាក់អំពីតួនាទីនៃសង្គមស៊ីវិលលើពិភពលោក ដែលបានធ្វើការតស៊ូមតិឲ្យមានការរីកចម្រើនបែបនេះ និងដើម្បីផ្តល់អំណាចធ្វើសេចក្តីសម្រេចកាន់តែច្រើនឡើង ដល់អ្នកដែលរងគ្រោះ ដោយសារការប្រឈមទាំងនេះនៅកម្រិតពិភពលោក ដែលជាញឹកញាប់ អ្នកទាំងនោះ គឺជាប្រជាពលរដ្ឋក្រីក្រ និងងាយរងគ្រោះជាងគេនៅលើពិភពលោកយើង។

ក្នុងពេលដែលការពិភាក្សា អំពីរបៀបវារៈអភិវឌ្ឍន៍ពិភពលោកសម្រាប់ក្រោយឆ្នាំ ២០១៥ នៅតែបន្ត ខ្ញុំសង្ឃឹមថា មនុស្សជាច្រើននឹងឆ្លៀតពេល ដើម្បីអានរបាយការណ៍នេះ និងឆ្លុះបញ្ចាំងអំពីមេរៀននានា ដែលមានក្នុងរបាយការណ៍នេះជាប្រយោជន៍ដល់ពិភពលោករបស់យើង ដែលកំពុងមានការផ្លាស់ប្តូរយ៉ាងឆាប់រហ័ស។ របាយការណ៍ជួយយើង ឲ្យកាន់តែមានភាពភ្លឺស្វាងជាងមុនក្នុងការយល់ដឹង អំពីស្ថានភាពបច្ចុប្បន្ននៃការអភិវឌ្ឍសកលលោក និងបង្ហាញថា តើយើងអាចរៀនសូត្របានប៉ុណ្ណាពីបទពិសោធន៍នានា នៃវឌ្ឍនភាពយ៉ាងឆាប់រហ័សលើការអភិវឌ្ឍ នៅក្នុងប្រទេសជាច្រើនក្នុងភូមិភាគខាងត្បូង។



Helen Clark  
**ហេឡែន ក្លាក**

អភិបាល  
កម្មវិធីអភិវឌ្ឍន៍សហប្រជាជាតិ

# មាតិកានៃរបាយការណ៍អភិវឌ្ឍន៍មនុស្ស ឆ្នាំ ២០១៣

អារម្ភកថា  
សេចក្តីថ្លែងអំណរគុណ

ទិដ្ឋភាពរួម  
សេចក្តីផ្តើម

## ជំពូក ១ ស្ថានភាពការអភិវឌ្ឍន៍មនុស្ស

វឌ្ឍនភាពរបស់ប្រជាជាតិ  
សមាហរណកម្មសង្គម  
សន្តិសុខមនុស្សជាតិ

## ជំពូក ២ ភូមិភាគខាងត្បូងដែលមានលក្ខណៈសកលជាងមុន

ការស្តារតុល្យភាពឡើងវិញ ៖ ពិភពលោកមានលក្ខណៈកាន់តែសកល  
ភូមិភាគខាងត្បូង ក៏កាន់តែសកលជាងមុន  
សន្ទះពីការអភិវឌ្ឍន៍មនុស្ស  
គំនិតច្នៃប្រឌិត និងសហគ្រិនភាពនៅភូមិភាគខាងត្បូង  
ទម្រង់ថ្មីនៃកិច្ចសហប្រតិបត្តិការ  
ធ្វើឲ្យមានវឌ្ឍនភាពយូរអង្វែង

## ជំពូក ៣ កត្តានាំឲ្យមានវិបល្លាសក្នុងការអភិវឌ្ឍ

កត្តាជំរុញទី ១ ៖ ការអភិវឌ្ឍបែបសកម្មនិយម  
កត្តាជំរុញទី ២ ៖ ទាញយកប្រយោជន៍ពីទីផ្សារពិភពលោក  
កត្តាជំរុញទី ៣ ៖ ភាពច្នៃប្រឌិតមុខរបរខាងគោលនយោបាយសង្គម

## ជំពូក ៤ រក្សាកម្លាំងចលករ

អាទិភាពគោលនយោបាយសម្រាប់ប្រទេសកំពុងអភិវឌ្ឍន៍  
ការធ្វើម៉ូដែលប្រជាសាស្ត្រ និងការអប់រំ  
ឥទ្ធិពលនៃអត្រាមនុស្សចាស់  
តម្រូវការឲ្យមានគោលនយោបាយប្រកបដោយមហិច្ឆិតា  
ការឆក់ឱកាស

## ជំពូក ៥ អភិបាលកិច្ច និងភាពជាដៃគូសម្រាប់សម័យកាលថ្មី

ទស្សនៈសកលថ្មីមួយ អំពីផលិតផលសាធារណៈ  
ភាពជាតំណាងប្រសើរជាងមុនសម្រាប់ភូមិភាគខាងត្បូង  
សង្គមស៊ីវិលសកលលោក  
ឆ្ពោះទៅពហុភាពនិយមដែលស៊ីសង្វាក់គ្នា  
អធិបតេយ្យភាពប្រកបដោយការទទួលខុសត្រូវ  
ស្ថាប័នថ្មី យន្តការថ្មី  
សេចក្តីសន្និដ្ឋាន ៖ ភាពជាដៃគូនៅក្នុងសម័យកាលថ្មី

កំណត់សំគាល់  
ឯកសារយោង

## ឧបសម្ព័ន្ធស្ថិតិ

- សេចក្តីណែនាំសម្រាប់អ្នកអាន
- សេចក្តីពន្យល់អំពីប្រទេស និងលំដាប់ថ្នាក់គិតតាម HDI សម្រាប់ឆ្នាំ ២០១២
- តារាងស្ថិតិ
- ១ សន្ទស្សន៍អភិវឌ្ឍន៍មនុស្ស និងសមាសភាគនានា
- ២ និន្នាការនៃសន្ទស្សន៍អភិវឌ្ឍន៍មនុស្ស ឆ្នាំ ១៩៨០-២០១២
- ៣ សន្ទស្សន៍អភិវឌ្ឍន៍មនុស្ស ដែលបានគិតបញ្ចូលវិសមភាព
- ៤ សន្ទស្សន៍វិសមភាពយេនឌ័រ
- ៥ សន្ទស្សន៍ភាពក្រីក្រក្នុងក្របខ័ណ្ឌរួម
- ៦ បន្ទុកលើធនធាន
- ៧ សុខភាព
- ៨ ការអប់រំ
- ៩ សមាហរណកម្មសង្គម
- ១០ លំហូរទំនិញ និងសេវាកម្មនៅក្នុងពាណិជ្ជកម្មអន្តរជាតិ
- ១១ លំហូរ និងចរាចរជាអន្តរជាតិនៃមូលធន
- ១២ ការបង្កើតថ្មី និងបច្ចេកវិទ្យា
- ១៣ បរិស្ថាន
- ១៤ និន្នាការនៃចំនួនប្រជាជន
- តំបន់នានា
- ទិន្នន័យស្ថិតិយោង
- ឧបសម្ព័ន្ធបច្ចេកទេស ៖ កំណត់សំគាល់លើសេចក្តីពន្យល់ពីការធ្វើនិទស្សន៍



# សេចក្តីសង្ខេប

ក្នុងអំឡុងពេលមានវិបត្តិហិរញ្ញវត្ថុឆ្នាំ ២០០៨-២០០៩ បណ្តាសេដ្ឋកិច្ចជឿនលឿនលែងរីកចម្រើនទៅទៀត តែផ្ទុយទៅវិញសេដ្ឋកិច្ចបណ្តាប្រទេសកំពុងអភិវឌ្ឍន៍នៅតែបន្តលូតលាស់ ដែលនេះជាដំណើរវិវត្តន៍មួយពិភពលោកបានធ្វើការកត់សំគាល់ទុក។ ចាប់តាំងពីពេលនោះមក មានការធ្វើអត្ថប្រយោជន៍ជាច្រើនអំពីការឈានឡើងនៃភូមិភាគខាងត្បូង ដែលក្នុងពិភពប្រទេសកំពុងអភិវឌ្ឍន៍ ត្រូវបានគេចាត់ទុកថាជាកិច្ចស្តារតុល្យភាពពិភពលោកឡើងវិញ (global rebalancing) ដែលគួរតែមានតាំងពីពេលយូរមកហើយ។ កិច្ចពិភាក្សាត្រង់នេះ កន្លងមក បានផ្តោតជាពិសេសតែទៅលើផលទុនក្នុងស្រុកសរុប (GDP) និងកំណើនពាណិជ្ជកម្មនៅក្នុងប្រទេសធំៗមួយចំនួនតូចប៉ុណ្ណោះ។ ប៉ុន្តែ បច្ចុប្បន្នមានតួអង្គពេញដោយឌីណាមិករស់រវើកជាងនេះ កំពុងមានសកម្មភាពដែលពាក់ព័ន្ធប្រទេសច្រើន និងនិន្នាការជ្រាលជ្រៅជាងមុន ជាមួយសក្តានុពលភាពឥទ្ធិពលទូលំទូលាយមកលើអាយុជីវិតប្រជាពលរដ្ឋសមធម៌សង្គម និងអភិបាលកិច្ចតាមបែបប្រជាធិបតេយ្យនៅមូលដ្ឋាន និងនៅកម្រិតពិភពលោកផងដែរ។ ដូចដែលបានរាយការណ៍នេះបង្ហាញស្រាប់ ការឈានឡើងនៃភូមិភាគខាងត្បូង គឺជាលទ្ធផលនៃការវិនិយោគជាបន្តបន្ទាប់លើការអភិវឌ្ឍមនុស្ស និងសមិទ្ធផលនានា និងជាឱកាសមួយ ដើម្បីធ្វើឲ្យមានវឌ្ឍនភាពកាន់តែច្រើនថែមទៀត លើការអភិវឌ្ឍមនុស្សសម្រាប់ពិភពលោកទាំងមូល។ ការធ្វើឲ្យវឌ្ឍនភាពនេះក្លាយជាតថភាព ទាមទារឲ្យមានការធ្វើសេចក្តីសម្រេចនយោបាយប្រកបដោយការយល់ដឹងជាមុន និងភាពឈ្លាសវៃនៅកម្រិតពិភពលោក និងនៅថ្នាក់ជាតិ ដោយផ្អែកលើមេរៀននានាខាងគោលនយោបាយ ដូចដែលវិភាគនៅក្នុងរបាយការណ៍នេះ។

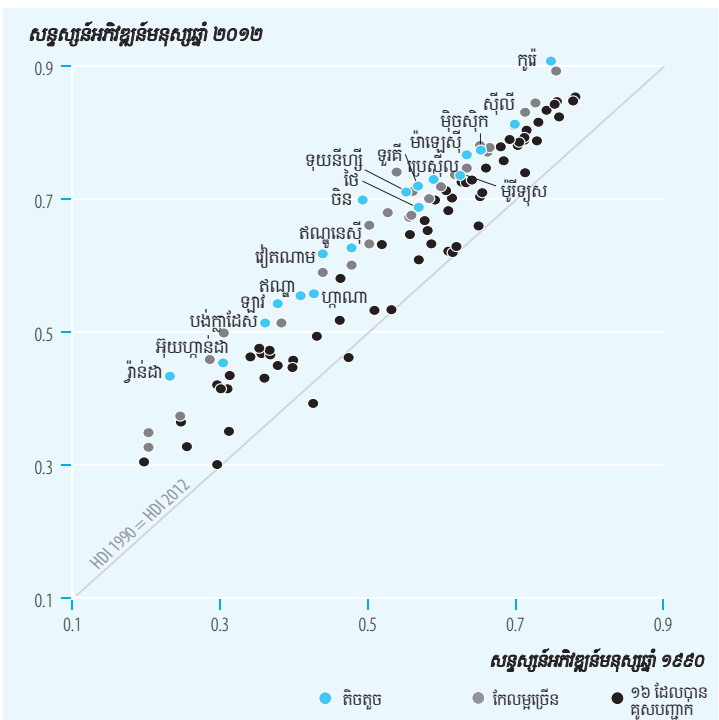
## ការឈានឡើងនៃភូមិភាគខាងត្បូង

ការឈានឡើងនៃភូមិភាគខាងត្បូង គឺជាព្រឹត្តិការណ៍ពុំធ្លាប់មានពីមុនមក បើគិតពីល្បឿននិងវិសាលភាព។ គេត្រូវតែយល់អំពីវាក្នុងន័យការអភិវឌ្ឍមនុស្សទូលំទូលាយ ថាវាជារឿងរ៉ាវអំពីការពង្រីកយ៉ាងសម្បើមនូវលទ្ធភាពបុគ្គល និងជាដំណើរនិរន្តរ៍នៃវឌ្ឍនភាពអភិវឌ្ឍន៍មនុស្សនៅក្នុងបណ្តាប្រទេស ដែលជាកន្លែងមានប្រជាជនភាគច្រើនបំផុតនៃពិភពលោកកំពុងរស់នៅ។ នៅពេលប្រទេសរាប់សិប និងប្រជាជនជាច្រើនពាន់លាននាក់ឈានឡើងកាន់តែខ្ពស់ ក្នុងលំដាប់នៃការអភិវឌ្ឍ ដូចដែលកើតមាននាបច្ចុប្បន្ននេះ ពួកគេធ្វើឲ្យមានឥទ្ធិពលដោយផ្ទាល់ មកលើការបង្កើតសម្បត្តិ និងវឌ្ឍនភាពធំទូលាយនៃការអភិវឌ្ឍមនុស្សនៅក្នុងប្រទេស និងតំបន់ទាំងអស់ក្នុងពិភពលោក។ ក្នុងន័យនេះ ឱកាសថ្មីៗកំពុងកើតមានសម្រាប់ប្រទេសមិនសូវអភិវឌ្ឍន៍ប្រឹងប្រែង ដើរឲ្យទាន់គេ និងសម្រាប់ធ្វើកិច្ចផ្គូផ្គងមេរៀនខាងគោលនយោបាយច្នៃប្រឌិត ដែលអាចជាប្រយោជន៍ដល់ប្រទេសដែលជឿនលឿនបំផុតផងដែរ។

ទោះបីប្រទេស កំពុងអភិវឌ្ឍន៍ភាគច្រើនសម្រេចបានផលអភិវឌ្ឍន៍ល្អក៏ដោយ ក្នុងចំណោមនោះមួយចំនួនធំមានការលូតលាស់ ប្រសើរមែន-ទែន ដែលអាចហៅបានថា "ការឈានឡើងនៃ

រូបទី ១

នៅរវាងឆ្នាំ ១៩៩០ និង ២០១២ ប្រទេសច្រើនជាង ៤០ នៅភូមិភាគខាងត្បូង មានកំណើនតួលេខ HDI ធំជាងយ៉ាងច្រើនធៀបនឹងតួលេខ HDI ដែលបានព្យាករណ៍សម្រាប់ប្រទេសទាំងនោះ នៅឆ្នាំ ១៩៩០



**សំគាល់ :** បណ្តាប្រទេសនៅភាគខាងលើនៃរូបនាគត់ ៤៥ អង្សានេះ មានតួលេខ HDI ខ្ពស់ជាងតួលេខនៅឆ្នាំ១៩៩០។ ពណ៌ប្រផេះ និងពណ៌ខ្មៅ តំណាងឲ្យប្រទេសដែលមានតួលេខ HDI ខ្ពស់ជាងជាខ្លាំងនៅរវាងឆ្នាំ ១៩៩០ និង ២០១២ ធៀបនឹងតួលេខ HDI នៃប្រទេសទាំងនោះ នៅក្នុងឆ្នាំ ១៩៩០។ ប្រទេសទាំងនេះ ត្រូវបានកំណត់អត្តសញ្ញាណបែបនេះ ដោយផ្អែកលើតួលេខដែលទទួលបានពីការវិភាគតាមរូបមន្ត regression អំពីការប្រែប្រួលនៃតួលេខ HDI រវាងឆ្នាំ ២០១២ និង១៩៩០ ធៀបនឹងតួលេខ HDI នៅក្នុងឆ្នាំ១៩៩០។ ប្រទេសដែលមានសរសេរឈ្មោះ គឺជាក្រុមប្រទេសដែលមានកំណើន HDI យ៉ាងឆាប់រហ័ស ដូចដែលមានពិភាក្សាពិស្តារបន្ថែមទៀតនៅក្នុងជំពូកទី ៣។

**ប្រភព :** ការគណនារបស់ HDRO

ភូមិភាគខាងត្បូង កំពុងឈាន  
ឡើងទៅនៅទន្ទឹមនឹងភូមិភាគ  
ខាងជើង ក្នុងនាមជាប្រភពនៃ  
ភាពច្នៃប្រឌិតខាងបច្ចេកទេស  
និងសហគ្រិនភាព

ភូមិភាគខាងត្បូង”។ ប្រទេសធំៗជាងគេខ្លះបាន  
ធ្វើឲ្យមានការលូតលាស់យ៉ាងឆាប់រហ័ស ជា  
ពិសេស ប្រេស៊ីល ចិន ឥណ្ឌា ឥណ្ឌូនេស៊ី មិចស៊ិក  
អាហ្វ្រិកខាងត្បូង និងទូរតី។ ប៉ុន្តែមានវឌ្ឍនភាព  
ក្រាស់ក្រែលផងដែរ ក្នុងបណ្តាសេដ្ឋកិច្ចតូចជាង  
នោះ ដូចជា បង់ក្លាដែស ស៊ីលី ហ្គាណា មីរ៉ូទ្យូស  
រ៉ាន់ដា ថៃ និងទុយនេស៊ី (រូបទី ១)។

នៅពេលដែលវាផ្តោតជាសំខាន់ លើការ  
ឈានឡើងនៃភូមិភាគខាងត្បូង និងផលបច្ច័យ  
ទៅលើការអភិវឌ្ឍមនុស្ស របាយការណ៍អភិវឌ្ឍន៍  
មនុស្ស ឆ្នាំ ២០១៣ ក៏និយាយផងដែរ អំពីពិភព-  
លោកកំពុងមានការប្រែប្រួល ដោយសារមួយផ្នែក  
ធំ ឥទ្ធិពលនៃការឈានឡើងនៃភូមិភាគខាងត្បូង។  
របាយការណ៍នេះ ពិនិត្យមើលវឌ្ឍនភាពកន្លងមក  
ការប្រឈមដែលកំពុងលេចឡើង (ការប្រឈមខ្លះ  
ជាលទ្ធផលនៃជោគជ័យទាំងនេះ) និងឱកាស  
ដែលស្តែងចេញសម្រាប់អភិបាលកិច្ចនៅកម្រិត  
ពិភពលោក និងតំបន់។

នេះ គឺជាលើកដំបូងក្នុងរយៈពេល ១៥០ ឆ្នាំ  
ចុងក្រោយនេះ ដែលទិន្នផលសរុបនៃសេដ្ឋកិច្ច  
នាំមុខគេចំនួនបី នៃបណ្តាប្រទេសកំពុងអភិវឌ្ឍន៍  
ពោលគឺ ប្រេស៊ីល ចិន និងឥណ្ឌា មានប្រហែល  
គ្នានឹង GDP រួមគ្នានៃបណ្តាប្រទេសនៅភូមិភាគ  
ខាងជើងដែលជាប្រពៃណី ជាមហាអំណាច  
ឧស្សាហកម្ម ពោលគឺ កាណាដា បារាំង អាស្ត្រីម៉ង់  
អ៊ីតាលី ចក្រភពអង់គ្លេស និងសហរដ្ឋអាមេរិក។  
តួលេខនេះ តំណាងឲ្យកិច្ចស្តារតុល្យភាពឡើងវិញ  
ក្នុងអំណាចសេដ្ឋកិច្ចពិភពលោក។ នៅឆ្នាំ១៩៥០  
ប្រទេសប្រេស៊ីល ចិន និងឥណ្ឌា រួមគ្នា តំណាងឲ្យ  
ត្រឹមតែ ១០% នៃសេដ្ឋកិច្ចពិភពលោកតែប៉ុណ្ណោះ  
ចំណែកប្រទេសចំនួន ៦ នៅភូមិភាគខាងជើង  
ដែលជាប្រពៃណី ជាសេដ្ឋកិច្ចនាំមុខគេ មានច្រើន  
ជាងពាក់កណ្តាល នៃសេដ្ឋកិច្ចពិភពលោក។  
យោងតាមការធ្វើនិទស្សន៍ សម្រាប់របាយការណ៍  
នេះ រហូតដល់ឆ្នាំ ២០៥០ ប្រទេសប្រេស៊ីល ចិន  
និងឥណ្ឌា រួមគ្នានឹងមានរហូតដល់ ៤០% នៃ  
ទិន្នផលសរុបលើពិភពលោក (រូបទី ២) ដែលជា  
តួលេខខ្ពស់ជាងខ្លាំងណាស់ ធៀបនឹងតួលេខ  
និទស្សន៍អំពីទិន្នផលសរុបរួមគ្នានៃក្រុមប្តូក ៧  
(មានសហរដ្ឋអាមេរិក ជប៉ុន អាស្ត្រីម៉ង់ បារាំង  
ចក្រភពអង់គ្លេស អ៊ីតាលី និងកាណាដា) ក្នុង  
ពេលបច្ចុប្បន្ននេះ។

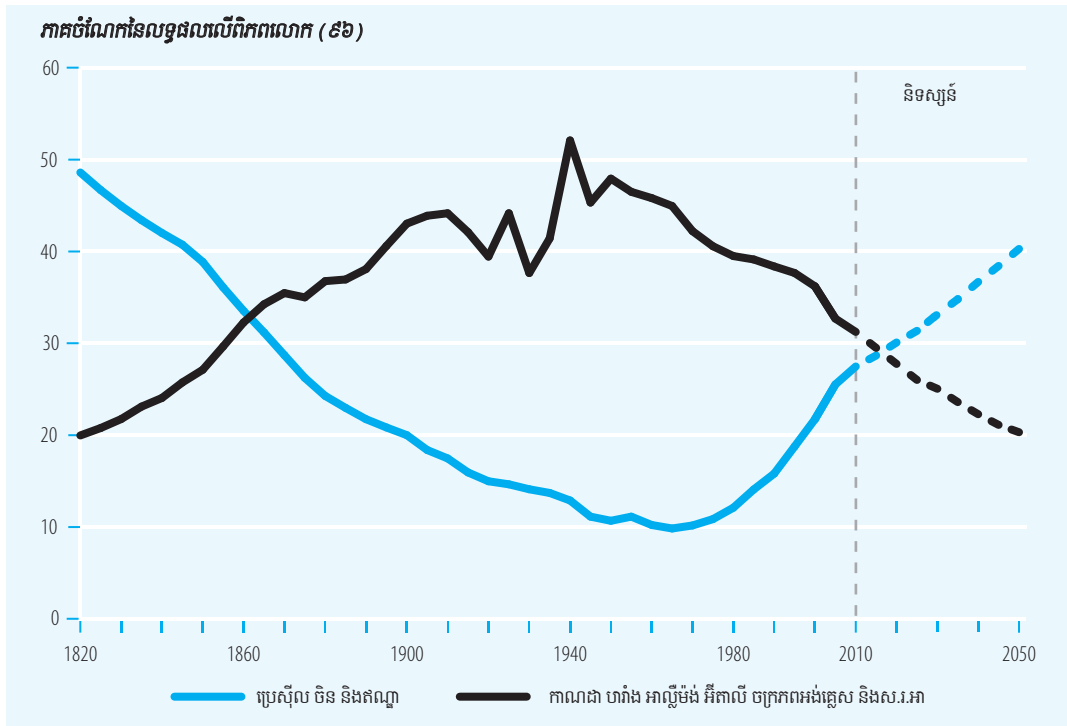
គ្រួសារវណ្ណៈកណ្តាលនៅបណ្តាប្រទេស ក្នុង  
ភូមិភាគខាងត្បូង មានកំណើនយ៉ាងឆាប់រហ័ស  
ទាំងចំនួនប្រាក់ចំណូលនិងការរំពឹងទុក(រូបទី៣)។  
គ្រាន់តែចំនួនច្រើនសន្លឹកសន្លាប់ នៃប្រជាជននៅ  
ភូមិភាគខាងត្បូង ពោលគឺ អ្នកប្រើប្រាស់ និង  
ពលរដ្ឋរាប់ពាន់លាននាក់ អាចនាំឲ្យមានបច្ច័យ  
កិច្ចអភិវឌ្ឍន៍មនុស្សជាសកល ច្រើនបែបយ៉ាង  
សម្រាប់បណ្តារដ្ឋាភិបាល ក្រុមហ៊ុន និងស្ថាប័ន  
អន្តរជាតិនៅភូមិភាគខាងត្បូង យកទៅធ្វើចំណាត់  
ការ។ បច្ចុប្បន្ននេះ ភូមិភាគខាងត្បូងកំពុងឈាន  
ឡើងទន្ទឹមនឹងភូមិភាគខាងជើងក្នុងនាមជាប្រភព  
នៃភាពច្នៃប្រឌិតខាងបច្ចេកទេស និងសហគ្រិន-  
ភាព។ នៅក្នុងពាណិជ្ជកម្មជើង-ត្បូង សេដ្ឋកិច្ច  
ឧស្សាហកម្មដែលកើតឡើងថ្មី បានកសាង  
សមត្ថភាព ក្នុងការបង្កើតផលិតផលទំនើបៗយ៉ាង  
មានប្រសិទ្ធភាព សម្រាប់ទីផ្សារក្នុងប្រទេសជឿន  
លឿន។ ប៉ុន្តែ អន្តរកម្មត្បូង-ត្បូង បានជួយឲ្យ  
ក្រុមហ៊ុននានានៅក្នុងភូមិភាគខាងត្បូង កែសម្រួល  
និងច្នៃប្រឌិតផលិតផល និងដំណើរការនានា ដែល  
ឆ្លើយតបបានយ៉ាងសមស្របទៅនឹងតម្រូវការនៅ  
ក្នុងមូលដ្ឋាន។

### ស្ថានភាពការអភិវឌ្ឍមនុស្ស

សន្ទស្សន៍អភិវឌ្ឍន៍មនុស្ស (HDI) នៅឆ្នាំ  
២០១២ បានលាតត្រដាងឲ្យឃើញនូវវឌ្ឍនភាព  
យ៉ាងច្រើន។ ក្នុងរយៈពេលប៉ុន្មានទសវត្សរ៍កន្លង  
មកនេះ ប្រទេសនានាទូទាំងពិភពលោកបានបោះ  
ជំហានឡើងឆ្ពោះទៅរកកម្រិតខ្ពស់ នៃការអភិវឌ្ឍ  
មនុស្ស។ ជំហាននៃវឌ្ឍនភាព HDI មានល្បឿន  
ខ្ពស់បំផុតនៅក្នុងក្រុមប្រទេស ដែលតួលេខនៃការ  
អភិវឌ្ឍមនុស្សមានកម្រិតទាប និងកណ្តាល។ នេះ  
ជាដំណឹងល្អ។ ប៉ុន្តែ វឌ្ឍនភាពបែបនេះទាមទារឲ្យ  
មានកំណែលម្អមិនត្រឹមតែតួលេខមធ្យមនៃ HDI  
នោះទេ។ វាមិនមែនជាអ្វី ដែលគួរប្រាថ្នាថាបាន  
ឬដែលមាននិរន្តរភាពឡើយ ប្រសិនបើកំណើន  
តួលេខ HDI កើតមានស្របគ្នានឹងកំណើននៃ  
វិសមភាពប្រាក់ចំណូល ការប្រើប្រាស់គ្មាននិរន្តរភាព  
ការចំណាយខ្ពស់សម្រាប់វិស័យយោធា និងកម្រិត  
ទាបនៃភាពចុះសម្រុងគ្នាក្នុងសង្គម (សូមអាន  
ប្រអប់ ១)។



ដល់ឆ្នាំ ២០៥០ ប្រេស៊ីល ចិន និងឥណ្ឌារួមគ្នាត្រូវបាននិទស្សន៍ថា មានដល់ ៤០% នៃទិន្នផលសរុបពិភពលោក ជាក់លាក់ពី ១០% នៅឆ្នាំ ១៩៥០



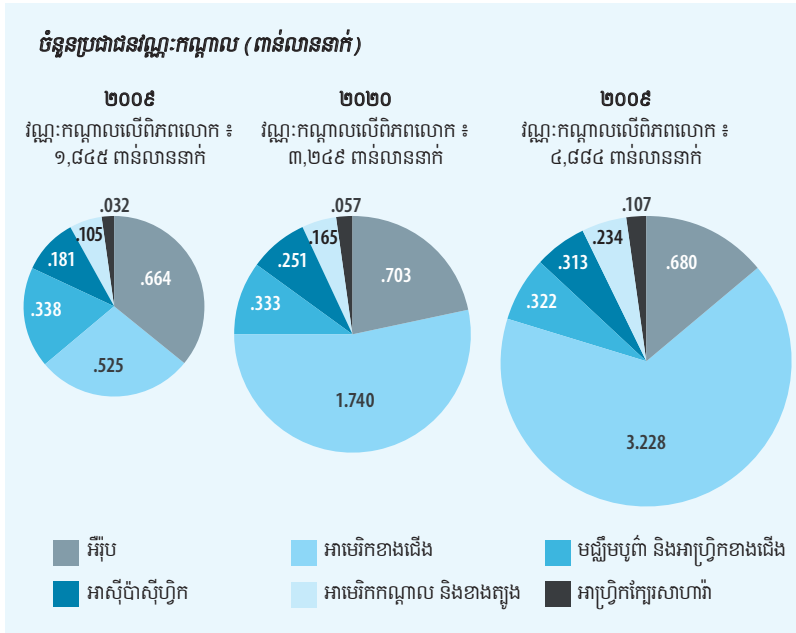
**សំគាល់ ៖** ផលិតផលសរុបត្រូវបានវាស់ជាអំណាចទិញនៃប្រាក់ដុល្លារនៅឆ្នាំ ១៩៩០។  
**ប្រភព ៖** ការធ្វើអាំងទែរ៉ូឡាស្យុង (interpolation) របស់ HDRO នូវតួលេខដែលមានកន្លងមកដែលបានពី Maddison (2010) និងតួលេខនិទស្សន៍ដែលបានពី Pardee Center for International Futures (2013).

ផ្នែកសំខាន់មួយនៃការអភិវឌ្ឍមនុស្ស គឺសមធម៌។ បុគ្គលគ្រប់រូបមានសិទ្ធិរស់ក្នុងជីវភាពមួយគ្រប់គ្រាន់ទៅតាមគុណតម្លៃ និងការបែងចែកច្នៃរបស់ពួកគេរៀងៗខ្លួន។ គ្មានអ្នកណាម្នាក់ គួរមានអាយុខ្លី ឬរស់ក្នុងភាពទុក្ខតឡើយ ដោយសារតែកើតក្នុងត្រកូល "មិនខ្ពង់ខ្ពស់" ឬប្រទេស "ក្រីក្រ" ឬក្រុមជនជាតិ ឬពូជសាសន៍ "ភាគតិច" ឬភេទ "ទន់ខ្សោយ"។ វិសមភាពពន្លឺតជំហានការអភិវឌ្ឍមនុស្ស ហើយក្នុងករណីខ្លះ អាចរារាំងការអភិវឌ្ឍមនុស្សទាំងស្រុងតែម្តង។ នៅក្នុងរយៈពេលពីរទសវត្សរ៍ចុងក្រោយនេះ ពិភពលោកបានឃើញការកាត់បន្ថយយ៉ាងច្រើន នូវវិសមភាពខាងសុខភាព និងការអប់រំ ជាងវិសមភាពខាងប្រាក់ចំណូល (រូបទី ៤)។ ជារួម ការសិក្សាទាំងអស់ឯកភាពថា វិសមភាពខាងប្រាក់ចំណូលមានកម្រិតខ្ពស់ណាស់ បើទោះជាគ្មានការឯកភាពគ្នា អំពីនិន្នាការនៅក្នុងពេលថ្មីៗនេះក៏ដោយ។

### ភូមិភាគខាងត្បូងដែលមានលក្ខណៈសកលជាងមុន

ផលិតកម្មក្នុងពិភពលោក កំពុងតែកែប្រែតុល្យភាពតាមទម្រង់ ដែលពុំធ្លាប់មានក្នុងរយៈពេល ១៥០ ឆ្នាំចុងក្រោយនេះ។ លំហូរឆ្លងដែននៃទំនិញ សេវាកម្ម ប្រជាជន និងគំនិត មានកំណើនគួរឲ្យកត់សំគាល់។ រហូតដល់ឆ្នាំ ២០១១ ពាណិជ្ជកម្មមានរហូតដល់ជិត៦០%នៃផលិតផលសរុបលើពិភពលោក។ ប្រទេសកំពុងអភិវឌ្ឍន៍បានដើរតួយ៉ាងធំនៅក្នុងតួលេខនេះ (ប្រអប់ ២)៖ រវាងឆ្នាំ១៩៨០និង២០១០ប្រទេសកំពុងអភិវឌ្ឍន៍បានបង្កើនភាគចំណែកនៃទំនិញរបស់ខ្លួន នៅក្នុងពាណិជ្ជកម្មពិភពលោកពី ២៥% ដល់ ៤៧% ហើយភាគចំណែកនៃផលចំណូល របស់ប្រទេសទាំងនេះលើពិភពលោកបានកើនពី ៣៣% ដល់ ៤៥%។ តំបន់កំពុងអភិវឌ្ឍន៍ ក៏បាន និងកំពុង

**ចំនួនប្រជាជនវ័យកណ្តាលនៅភូមិភាគខាងត្បូង ត្រូវបាននិទស្សន៍ថានឹងបន្តកើន**



**សំគាល់ ៖** ប្រជាជនវ័យកណ្តាលមាន អ្នកដែលមានប្រាក់ចំណូល ឬចំណាយ ១០-១០០ ដុល្លារ/ឆ្នាំ (សមមូលអំណាចទិញ ឆ្នាំ ២០០៥) ។  
**ប្រភព ៖** Brookings Institution 2012.

ជឿនលឿន។ កំណើននៅក្នុងប្រទេសដែលមានប្រាក់ចំណូលទាប ត្រូវបានប៉ាន់ស្មានថា អាចមានត្រឹមរវាង ០,៣-១,១ភាគរយដែលទាបជាងនៅក្នុងឆ្នាំ ២០០៧-២០១០ ប្រសិនបើកំណើននៅក្នុងប្រទេសចិន និងឥណ្ឌា មានការថយចុះតាមអត្រាដូចគ្នានឹងការថយចុះនៅក្នុងប្រទេសជឿនលឿន។

ប្រទេសជាច្រើន បានទទួលផលពីបន្ទាយឥទ្ធិពលនៅក្នុងវិស័យនានា ដែលរួមចំណែកក្នុងការអភិវឌ្ឍមនុស្ស ជាពិសេស វិស័យសុខភាព។ ឧទាហរណ៍ ក្រុមហ៊ុនឥណ្ឌាផ្គត់ផ្គង់ឱសថ បរិក្ខារពេទ្យ និងផលិតផល និងសេវាព័ត៌មាន និងបច្ចេកវិទ្យាសារគមនាគមន៍ តាមថ្លៃដែលអាចជាប់បានដល់ប្រទេសនានានៅអាហ្វ្រិក។ ក្រុមហ៊ុនប្រេស៊ីល និងអាហ្វ្រិកខាងត្បូង ក៏កំពុងធ្វើដូចគ្នានេះដែរ នៅក្នុងទីផ្សារនៅក្នុងតំបន់របស់ខ្លួន។

ទោះជាយ៉ាងណាក៏ដោយ ការនាំចេញពីប្រទេសធំៗ ក៏អាចនាំមកនូវផលអវិជ្ជមានផងដែរ។ ប្រទេសធំៗបង្កើតឲ្យមានសម្ពាធនៃការប្រកួតប្រជែងនៅក្នុងប្រទេសតូចៗជាង ដែលអាចរារាំងពិពិធកម្ម និងឧស្សាហូបនីយកម្មសេដ្ឋកិច្ច។ ប៉ុន្តែមានករណីដែលកម្លាំងនៃការប្រកួតប្រជែង បាននាំឲ្យឧស្សាហកម្មមួយចំនួន បន្តដំណើរការយ៉ាងរឹងមាំផងដែរ។ តួនាទីនៃភាពប្រកួតប្រជែងបច្ចុប្បន្ននេះ អាចងាយនឹងបម្លែងទៅជាកូនាទីបំពេញបន្ថែមទៅអនាគត។ ការឈានចេញពីភាពប្រកួតប្រជែងទៅរកកិច្ចសហការ ទំនងជាអាស្រ័យលើគោលនយោបាយនានា ដើម្បីទប់ទល់នឹងការប្រឈមថ្មីៗផងដែរ។

**កត្តាជំរុញឲ្យមានវិបល្លាសការអភិវឌ្ឍ**

ប្រទេសជាច្រើន មានវឌ្ឍនភាពក្រាស់ក្រែលដែរ នៅក្នុងរយៈពេលពីរទសវត្សរ៍កន្លងមកនេះ ហើយទន្ទឹមនឹងនោះ ការឈានឡើងនៃភូមិភាគខាងត្បូងមានភាពទូលំទូលាយបង្អស់ដែរ។ ប្រទេសមួយចំនួនដែលសម្រេចសមិទ្ធផលទាំងនេះ មិនគ្រាន់តែកើនបានប្រាក់ចំណូលប៉ុណ្ណោះទេ ប៉ុន្តែក៏សម្រេចបានប្រសើរ ខ្ពស់ជាងកម្រិតមធ្យមលើសូចនាករសង្គម ដូចជា សុខភាព និងការអប់រំ (រូបទី ៦) ទៀតផង។

ពង្រឹងចំណងទាក់ទងរវាងគ្នាផងដែរ ៖ រវាងឆ្នាំ ១៩៨០ និង ២០១០ ពាណិជ្ជកម្មត្បូង-ត្បូង គិតជាភាគចំណែក នៃទំនិញនៅក្នុងពាណិជ្ជកម្មលើពិភពលោកបានកើនឡើងពី៨,១%ដល់២៦,៧% (រូបទី ៥)។

ដំណើរឈានឡើងនៃភូមិភាគខាងត្បូង មិនទាន់មានលក្ខណៈឯកសណ្ឋាននៅឡើយទេ នៅទូទាំងប្រទេសកំពុងអភិវឌ្ឍន៍។ ជាក់ស្តែង នៅក្នុងចំណោមប្រទេសអភិវឌ្ឍន៍តិចតួចចំនួន ៤៨ ជាពិសេសបណ្តាប្រទេសដែលពុំជាប់នឹងសមុទ្រ ឬដែលស្ថិតនៅឆ្ងាយពីទីផ្សារពិភពលោក ជំហាននៃការប្រែប្រួលមានសភាពយឺតយ៉ាវ។ ទោះជាយ៉ាងណាក៏ដោយ ប្រទេសទាំងនេះជាច្រើនបានចាប់ផ្តើមទទួលផលពីពាណិជ្ជកម្ម ការវិនិយោគហិរញ្ញវត្ថុ និងការផ្ទេរបច្ចេកវិទ្យាត្បូង-ត្បូង។ ឧទាហរណ៍ គេឃើញមានបន្ទាយឥទ្ធិពលជាវិជ្ជមានពីប្រទេសចិន មកលើប្រទេសកំពុងអភិវឌ្ឍន៍ដទៃទៀត ជាពិសេស ដៃគូពាណិជ្ជកម្មជិតស្និទ្ធ។ ផលប្រយោជន៍ទាំងនេះ អាចជួយទូទាត់បានមួយកម្រិតជាមួយការធ្លាក់ចុះ នៃតម្លៃការក្នុងប្រទេស

តើជីវិតជាមនុស្សមានន័យដូចម្តេចខ្លះ ?

ជិតកន្លះសតវត្សរ៍កន្លងទៅ ទស្សនវិទូ Thomas Nagel បានចេញផ្សាយឯកសារល្បីល្បាញមួយ ដែលមានចំណងជើងថា “តើជីវិតជាសត្វប្រចៀវមានន័យដូចម្តេចខ្លះ?” សំណួរដែលខ្ញុំចង់លើកឡើង គឺតើជីវិតជាមនុស្សមានន័យដូចម្តេចខ្លះ? ដូចយើងបានឃើញស្រាប់អត្ថបទទស្សនទានស៊ីជម្រៅរបស់ Tom Nagel នៅក្នុងទស្សនាវដ្តី The Philosophical Review ក៏អធិប្បាយផងដែរអំពីមនុស្ស និងត្រឹមតិចតួចប៉ុណ្ណោះអំពីប្រចៀវ។ ក្នុងចំណោមចំណុចដទៃទៀត លោក Nagel សំដែងការមិនឯកភាពទាំងស្រុងចំពោះការប៉ុនប៉ងរបស់អ្នកវិទ្យាសាស្ត្រសង្កេត ក្នុងការកំណត់អត្តសញ្ញាណបទពិសោធន៍នៃស្ថានភាពជាសត្វប្រចៀវ ឬស្រដៀងគ្នានេះដែរ គឺស្ថានភាពជាមនុស្ស ដែលពាក់ព័ន្ធជាមួយបាតុភូតនៅក្នុងខួរក្បាល និងនៅក្នុងរាងកាយ ដែលអ្នកក្រៅងាយស្រួលសង្កេត។ វិញ្ញាណប្រចៀវ ឬមនុស្សស្ទើរតែមិនអាចមើលឃើញ ដោយសារមានត្រឹមតែការកន្ត្រាក់សាច់ដុំក្នុងខួរក្បាល និងនៃដងខ្លួន។ ភាពស្មុគស្មាញនៃការកន្ត្រាក់ក្នុងខួរក្បាល មិនអាចកើតឡើងបាន ដោយសារតែការកន្ត្រាក់ងាយៗនៃរាងកាយនោះទេ (ទោះជាយ៉ាងណាក៏ដោយ អាចមានការប៉ុនប៉ងបង្កើតឲ្យមានបែបនេះ)។

កម្រិតខ្ពស់បំផុតនៃវិធានអភិវឌ្ឍន៍មនុស្ស ក៏ផ្អែកលើភាពខុសគ្នាមួយផងដែរ ប៉ុន្តែជាភាពខុសគ្នាបែបផ្សេងមួយ ធៀបនឹងមូលដ្ឋានការបង្ហាញឲ្យឃើញនៅក្នុងទស្សនវិជ្ជាអំពីចំណេះដឹងរបស់ Nagel។ តាមរយៈរបាយការណ៍អភិវឌ្ឍន៍មនុស្សជាបន្តបន្ទាប់ ដែលបានចាប់ផ្តើមនៅក្នុងឆ្នាំ ១៩៩០ Mahbub-ul-Haq បានបង្ហាញអំពីការលំបាកក្នុងការប៉ាន់ប្រមាណ រវាងភាពសំបូរបែបនៃរបៀបរស់នៅរបស់មនុស្ស ដែលរួមទាំងហេតុផលដែលមនុស្សឲ្យតម្លៃលើសេរីភាពជាមួយកិច្ចការងាយៗជាងនេះ នៃការកត់ត្រាប្រាក់ចំណូល និងធនធានផ្សេងទៀតពីខាងក្រៅរបស់បុគ្គល ឬប្រទេសនានា។ គេងាយសង្កេតឃើញ និងងាយវាស់ផលទុនក្នុងស្រុកសរុប (GDP) ជាងការវាស់គុណភាពនៃការរស់នៅរបស់ប្រជាជន។ ប៉ុន្តែ សុខុមាលភាព និងសេរីភាពរបស់មនុស្ស និងការជាប់ទាក់ទងជាមួយភាពត្រឹមត្រូវ និងយុត្តិធម៌នៅក្នុងពិភពលោក មិនអាចបកស្រាយបាន ត្រឹមតែតាមរយៈរង្វាស់ GDP និងអត្រាកំណើន GDP ឡើយ ទោះបីមនុស្សជាច្រើនប៉ុនប៉ងធ្វើបែបនេះក៏ដោយ។

ភាពស្មុគស្មាញនៃការអភិវឌ្ឍន៍មនុស្ស មានសារៈសំខាន់ចាំបាច់ត្រូវមានការទទួលស្គាល់មួយផ្នែក គឺដោយសារយើងមិនគួរគិតអំពីការប្តូរសំណួរ ៖ ការផ្តួចផ្តើមដ៏ក្លាហានរបស់ Mahbub-ul-Haq ដើម្បីបំពេញបន្ថែម និងក្នុងករណីខ្លះ ផ្តល់នូវវត្តមានសង្វាស់ GDP គឺជាចំណុចស្នូលដ៏មានសារៈសំខាន់នេះឡើយ។ ប៉ុន្តែ ស្របជាមួយអំណះអំណាងនេះ មានចំណុចកាន់តែលំបាកមួយ ដែលក៏ជាផ្នែកមិនអាចជៀសវាងបានផងដែរ នៃអ្វីដែលត្រូវបានហៅថា “វិធានអភិវឌ្ឍន៍មនុស្ស។” ដើម្បីឲ្យមានភាពងាយស្រួលយើងអាចប្រើប្រាស់សូចនាករងាយៗជាច្រើនអំពីការអភិវឌ្ឍន៍មនុស្ស ដូចជា HDI ដោយផ្អែកលើអចេរីតេប៊ី ដោយមានមេគុណងាយៗសម្រាប់អចេរីនីមួយៗ។ ប៉ុន្តែការចង់បាននេះមិនចប់ត្រឹមនេះទេ។ យើងមិនគួរបានចោលផ្លូវកាត់ដែលអាចប្រើការបាន និងដែលមានប្រយោជន៍នោះឡើយ ពោលគឺ HDI អាចប្រាប់យើងបានច្រើនអំពីគុណភាពនៃការរស់នៅ ជាងអ្វីដែល

GDP អាចផ្តល់ឲ្យ-ប៉ុន្តែយើងក៏មិនគួរពេញចិត្តទាំងស្រុងតែជាមួយកំណើនដែលស្រង់យកបានភ្លាមៗនៅក្នុងផ្លូវកាត់ទាំងនេះ នៅក្នុងដំណើរការនៃការងារដែលមានជាបន្តនោះឡើយ។ ការប៉ាន់ប្រមាណអំពីគុណភាពនៃការរស់នៅ គឺជាលំហាត់ស្មុគស្មាញមួយជាងអ្វី ដែលអាចស្រង់យកបានតាមរយៈតួលេខតែមួយទៅទៀត បើទោះជាការជ្រើសរើសយកអចេរីនាសម្រាប់បញ្ចូលបន្ថែម និងការជ្រើសយកនីតិវិធីមេគុណ បានធ្វើឡើងហ្មត់ចត់កម្រិតណាក៏ដោយ។

ការទទួលស្គាល់អំពីភាពស្មុគស្មាញ ក៏មានការពាក់ព័ន្ធដទៃទៀតផងដែរ។ តួនាទីយ៉ាងសំខាន់នៃការយល់ឃើញរបស់សាធារណជន ដែលជាការយកចិត្តទុកដាក់នៃរបាយការណ៍អភិវឌ្ឍន៍មនុស្សមួយផ្នែក បានកើតចេញពីការទទួលស្គាល់នូវភាពស្មុគស្មាញនេះ។ មានតែអ្នកពាក់ប៉ុណ្ណោះទើបដឹងថាស្បែកជើងចង្អៀត ប៉ុន្តែការចាត់ចែងដើម្បីជៀសវាងភាពចង្អៀតនេះ មិនអាចធ្វើបានប្រកបដោយប្រសិទ្ធភាពឡើយ បើគ្មានការផ្តល់ឱកាសសម្រាប់ប្រជាពលរដ្ឋក្នុងការសំដែងមតិ និងមិនផ្តល់ឲ្យពួកគេនូវឱកាសយ៉ាងច្រើនសម្រាប់ការពិភាក្សាជាសាធារណៈ។ សារៈសំខាន់នៃធាតុផ្សំខុសៗគ្នានៅក្នុងការវាយតម្លៃសុខុមាលភាព និងសេរីភាពរបស់ប្រជាជន អាចទទួលស្គាល់ និងប៉ាន់ប្រមាណបានគ្រប់គ្រាន់ តែតាមរយៈការពិភាក្សាគ្មានលប់ឈរក្នុងចំណោមប្រជាពលរដ្ឋ ដោយមានឥទ្ធិពលមកលើការកសាងគោលនយោបាយសាធារណៈប៉ុណ្ណោះ។ សារៈសំខាន់ខាងនយោបាយនៃកិច្ចផ្តួចផ្តើមបែបនេះ ដែលត្រូវបានឲ្យឈ្មោះថា “និទាយរដូវនៅអាវ៉ាប់ និងចលនាមហាជននៅកន្លែងដទៃទៀតលើពិភពលោក មានភាពស្របគ្នាជាមួយសារៈសំខាន់នៃចំណេះដឹងរបស់ប្រជាជន ដែលសំដែងទស្សនៈរបស់ខ្លួននៅក្នុងការពិភាក្សាជាមួយអ្នកដទៃ អំពីការលំបាកដែលពួកគាត់ជួបប្រឈម និងថាតើពួកគាត់ចង់កំចាត់ចោលអ្វីខ្លះ ដែលជាភាពអយុត្តិធម៌។ មានបញ្ហាជាច្រើនដែលត្រូវពិភាក្សាជាមួយគ្នាទៅវិញទៅមក និងជាមួយមន្ត្រីសាធារណៈ ដែលជាអ្នកកសាងគោលនយោបាយ។

ការសន្ទនាប្រកបដោយការទទួលខុសត្រូវ នៅពេលមានការទទួលស្គាល់បានសមស្របនៅគ្រប់លំដាប់ថ្នាក់នៃអភិបាលកិច្ច ក៏ត្រូវតែរាប់បញ្ចូលតំណាងផលប្រយោជន៍របស់ពលរដ្ឋ ដែលពុំមានវត្តមាននៅទីនោះ ដើម្បីសំដែងកង្វល់របស់ពួកគេទៅតាមភាសារបស់ពួកគេផងដែរ។ ការអភិវឌ្ឍមនុស្ស មិនអាចមិនយកចិត្តទុកដាក់អំពីមនុស្សជំនាន់ក្រោយៗទៅអនាគតដោយសារតែពួកគេគ្មានវត្តមាននៅទីនោះឡើយ។ ប៉ុន្តែមនុស្សពិតជាមានសមត្ថភាពក្នុងការគិតគូរអំពីអ្នកដទៃ អាយុជីវិតរបស់អ្នកទាំងនោះ ហើយសិល្បៈនៃនយោបាយប្រកបដោយការទទួលខុសត្រូវ និងគណនេយ្យភាពគឺត្រូវពង្រីកការសន្ទនាពីការយកចិត្តទុកដាក់តែអំពីរឿងផ្ទាល់ខ្លួន ទៅរកការស្វែងយល់អំពីសង្គមធំទូលាយ អំពីសារៈសំខាន់នៃតម្រូវការចាំបាច់ និងសេរីភាពរបស់ប្រជាពលរដ្ឋទៅអនាគត ក៏ដូចជាក្នុងបច្ចុប្បន្នផងដែរ។ កិច្ចការនេះមិនមែនគ្រាន់តែជាការរួមបញ្ចូលកង្វល់ទាំងនោះ នៅក្នុងសូចនាករតែមួយនោះឡើយ ដូចជា តាមរយៈការបន្ថែមទៅក្នុង HDI ដែលមានបន្ទុកធ្ងន់ធ្ងរចមកហើយ (ដែលនៅក្នុងករណីខ្លះតំណាងឲ្យត្រឹមតែសុខុមាលភាព និងសេរីភាពសម្រាប់បច្ចុប្បន្នតែប៉ុណ្ណោះ) - ប៉ុន្តែ តាមពិតវាជាកិច្ចការដែល

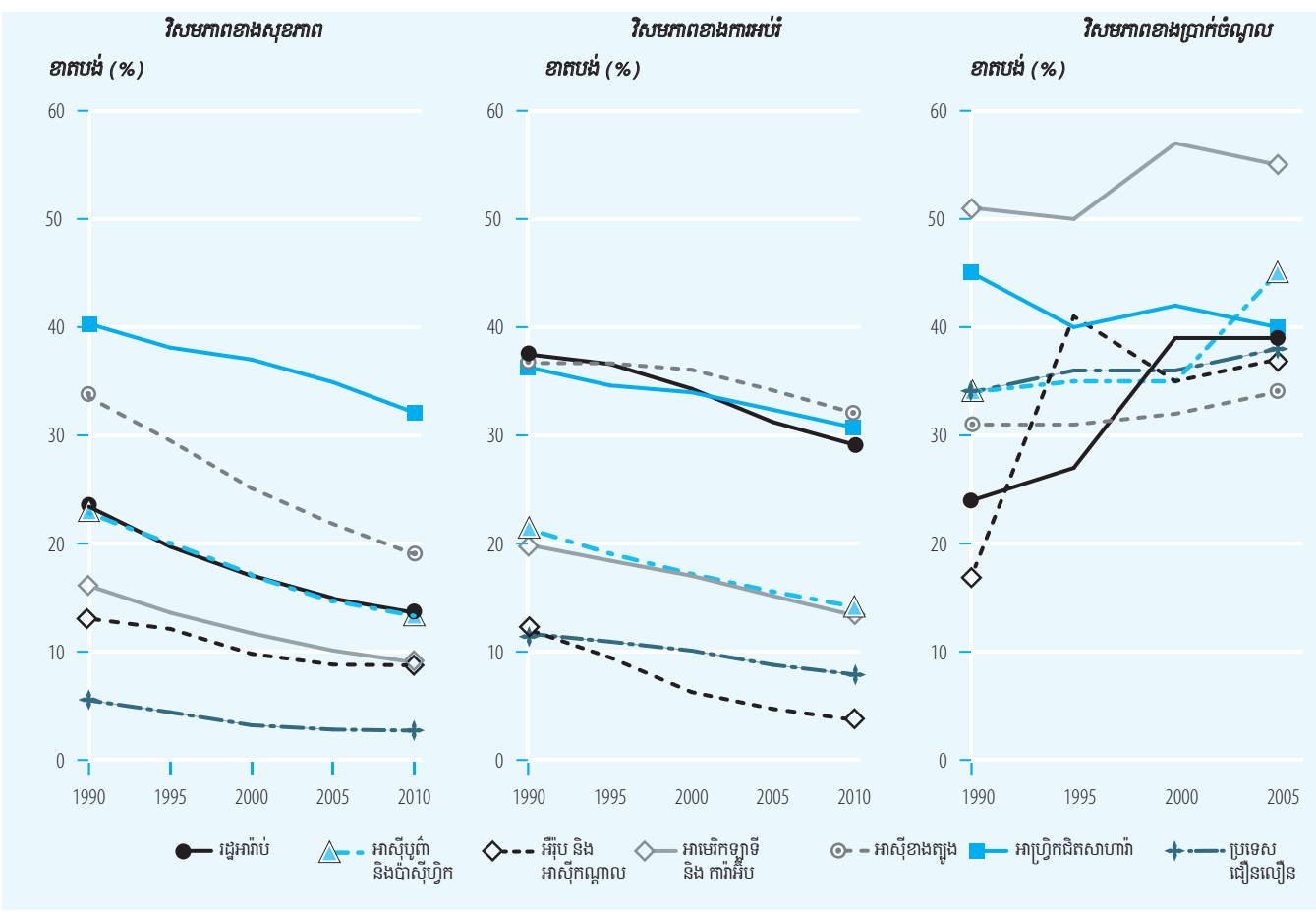
ត្រូវធ្វើឲ្យប្រាកដថា ការពិភាក្សានានាអំពីការអភិវឌ្ឍមនុស្ស រួមបញ្ចូលកង្វល់ដទៃផងដែរ។ របាយការណ៍អភិវឌ្ឍមនុស្ស អាចបន្តរួមចំណែកទៅក្នុងការពង្រីកបែបនេះតាមរយៈការបំភ្លឺ ក៏ដូចជាការបង្ហាញជូនព័ត៌មានពាក់ព័ន្ធផងដែរ។

វិធានអភិវឌ្ឍមនុស្ស គឺជាជំហានចម្បងមួយទៅមុខនៅក្នុងលំហាត់លំបាកនៃការស្វែងយល់អំពីជោគជ័យ និងការបាត់បង់នៅក្នុងការរស់នៅរបស់មនុស្ស និងក្នុងការទទួលស្គាល់អំពីសារៈសំខាន់នៃការឆ្លុះបញ្ចាំង និងការសន្ទនា និងតាមរយៈប្រការទាំងនោះ ត្រូវឈានទៅបង្កើតពិភពលោក

មួយដែលមានភាពត្រឹមត្រូវ និងយុត្តិធម៌ជាងមុន។ យើងអាចដូចជាសត្វប្រចៀវ ដោយហេតុថាមិនបានត្រៀមខ្លួនជាស្រេច ក្នុងការទទួលបានការយកចិត្តទុកដាក់នៅក្នុងរង្វាស់របស់អ្នកវិទ្យាសាស្ត្រសង្កេត ដែលគ្មានការអត់ធ្មត់ ប៉ុន្តែយើងក៏មានសមត្ថភាពគិតគូរ និងជជែកអំពីជ្រុងជាច្រើននៃការរស់នៅរបស់យើង និងរបស់អ្នកដទៃផងដែរ ទាំងសម្រាប់បច្ចុប្បន្ន និងអនាគតតាមវិធីនានា ដែលអាចនៅមិនទាន់សមស្របសម្រាប់សត្វប្រចៀវនៅឡើយទេ។ មនុស្សស្ថិតក្នុងសភាពដូចសត្វប្រចៀវផង និងមិនដូចសត្វប្រចៀវផងដែរ។

**រូបទី ៤**

**តំបន់ភាគច្រើនបង្ហាញអំពីកំណើនវិសមភាពខាងប្រាក់ចំណូល និងការថយចុះនៃវិសមភាពខាងសុខភាព និងការអប់រំ**



**សំគាល់ :** ផ្អែកតាមការគណនាអំពីតុល្យភាពនៃប្រជាពលរដ្ឋក្នុងប្រទេសចំនួន ១៨២ អំពីការបាត់បង់ ដោយសារតែវិសមភាពខាងសុខភាព, ១៤៤ ប្រទេស អំពីការបាត់បង់ដោយសារតែវិសមភាពខាងការអប់រំ និង ៦៦ ប្រទេស អំពីការបាត់បង់ដោយសារតែវិសមភាពខាងប្រាក់ចំណូល។ ទិន្នន័យ ស្តីពីវិសមភាពនៃប្រាក់ចំណូលបានមកពី Milanović (2010) មានរហូតដល់ឆ្នាំ ២០០៥។

**ប្រភព :** ការគណនារបស់ HDRO ដោយប្រើប្រាស់ទិន្នន័យសុខភាពមកពីនាយកដ្ឋានសេដ្ឋកិច្ច និងកិច្ចការសង្គមនៃ អ.ស.ប ទិន្នន័យអំពីការអប់រំបានពី Barro and Lee (2010) និងទិន្នន័យអំពីវិសមភាពប្រាក់ចំណូលបានមកពី Milanović (2010) ។

តើប្រទេសនានា នៅភូមិភាគខាងត្បូងបានបម្លែងទស្សនទាន នៃការអភិវឌ្ឍមនុស្សរបស់ខ្លួនដោយរបៀបណា? នៅក្នុងប្រទេសទាំងនេះភាគច្រើន មានកត្តាបីដែលជំរុញដល់ការអភិវឌ្ឍ៖ ស្ថានភាពការអភិវឌ្ឍបែបសកម្មនិយម ការទាញយកប្រយោជន៍ពីទីផ្សារពិភពលោក និងភាពថ្លៃប្រឌិតមុខគេខាងគោលនយោបាយសង្គម។ កត្តាជំរុញទាំងនេះ មិនមែនបានមកពីគំនិតអរូបីយថា តើការអភិវឌ្ឍ គួរមានដំណើរការបែបណានោះឡើយ ប៉ុន្តែវាបានមកតាមរយៈបទពិសោធន៍នៃវិបល្លាសអភិវឌ្ឍន៍របស់ប្រទេសជាច្រើននៅភូមិភាគខាងត្បូង។ ជាក់ស្តែង ប្រទេសទាំងនោះបានធ្វើការដេញដោលចំពោះវិធាននានា ដែលត្រូវបានគូសវាសគិតទុកជាមុន និងទ្រឹស្តីមួយចំនួន។ ម្យ៉ាងប្រទេសទាំងនេះ ទុកដោយឡែកនូវឱកាសទ្រឹស្តីមួយចំនួន ដែលមានលក្ខណៈគ្រប់គ្រងប្រមូលផ្តុំ សមូហភាពនិយម តែម្យ៉ាងវិញទៀតប្រទេសទាំងនោះ មានការយល់ឃើញខុសៗគ្នាអំពីសេរីភាវូបនីយកម្ម ដែលគ្មានការត្រួតត្រាដែលអនុម័តដោយ Washington Consensus ។

**កត្តាជំរុញទី ១ ៖ ស្ថានភាពការអភិវឌ្ឍបែបសកម្មនិយម**

រដ្ឋដែលមានជំហររឹងមាំ មានការទទួលខុសត្រូវ និងគិតគូរជាមុន កសាងគោលនយោបាយទាំងសម្រាប់វិស័យសាធារណៈ និងវិស័យឯកជនដោយផ្អែកលើចក្ខុវិស័យរយៈពេលវែង និងការដឹកនាំនិយម និងគុណតម្លៃមូលដ្ឋាន និងគោលការណ៍ និងស្ថាប័នដែលកសាងទំនុកចិត្ត និងភាពចុះសម្រុងគ្នា។ ដើម្បីសម្រេចឲ្យបានវិបល្លាសយូរអង្វែង ទាមទារឲ្យប្រទេសនានាកំណត់យកវិធានដែលមានសង្គតិភាព និងតុល្យភាពសម្រាប់ការអភិវឌ្ឍ។ ទោះជាយ៉ាងណាក៏ដោយ ប្រទេសនានាដែលបានទទួលជោគជ័យ ក្នុងការផ្តួចផ្តើមឲ្យមាននិរន្តរភាពនៃកំណើនប្រាក់ចំណូល និងការអភិវឌ្ឍ

មិនមែនអនុវត្តបម្រុងដោយតែមួយនោះទេ។ ចំពោះមុខនឹងការប្រឈមជាច្រើន ប្រទេសទាំងនោះបានប្រកាន់យកគោលការណ៍ខុសៗគ្នា ខាងទីផ្សារ, ជំរុញការនាំចេញ, ការអភិវឌ្ឍឧស្សាហកម្ម និងការបន្សុំ និងជំរុញបច្ចេកវិទ្យា។ ប្រជាជនត្រូវតែជាស្នូលនៃអាទិភាពនានា សំដៅលើកម្ពស់កាលានុវត្តភាព និងការពារប្រជាជនពីហានិភ័យផ្សេងៗ។ រដ្ឋាភិបាលអាចគាំទ្រដល់ឧស្សាហកម្មដែលមិនអាចកើតមាន ដោយសារកម្លាំងទីផ្សារនៅទន់ខ្សោយ។ ទោះបីយុទ្ធសាស្ត្របែបនេះនាំមកនូវហានិភ័យខាងនយោបាយ សម្រាប់ការស្វែងរកផលចំណូលច្រើនហួសហេតុ និងបក្សពួកនិយមក៏ដោយ ក៏វាបានជួយប្រទេសមួយចំនួននៅភូមិភាគខាងត្បូង ក្នុងការប្រែក្លាយឧស្សាហកម្មដែលកាលពីមុនត្រូវបានចាត់ទុកថា គ្មានប្រសិទ្ធភាពឲ្យឈានទៅជាឧស្សាហកម្មនាំមុខគេ ក្នុងការជំរុញការនាំចេញ នៅពេលដែលសេដ្ឋកិច្ចរបស់ប្រទេសទាំងនោះកាន់តែបើកចំហ។

នៅក្នុងសង្គមដ៏ធំ និងដែលស្មុគស្មាញលទ្ធផល ពីគោលនយោបាយជាក់លាក់ណាមួយ មិនអាចជៀសវាង ពីភាពមិនប្រាកដប្រជាបានឡើយ។ ស្ថានភាពអភិវឌ្ឍន៍ត្រូវឈរលើភាពប្រាកដនិយមសំអាងហេតុការណ៍ និងធ្វើការសាកល្បងវិធានខុសៗគ្នា។ ចំណុចមួយចំនួនបានលេចធ្លោឡើងដូចជាស្ថានភាពអភិវឌ្ឍន៍ដែលមានប្រជាជនជាស្នូល បានពង្រីកសេវាសង្គមសំខាន់ៗ។ ការវិនិយោគលើសមត្ថភាពរបស់ប្រជាជន - តាមរយៈសេវាសុខភាព ការអប់រំ និងសេវាកម្មសាធារណៈដទៃទៀត-មិនមែនជាសាខានៃដំណើរការកំណើនឡើយ ប៉ុន្តែ គឺជាផ្នែកទាំងស្រុងនៃការអភិវឌ្ឍ (រូបទី ៧ និង៨) តែម្តង។ ការពង្រីកយ៉ាងឆាប់រហ័សនូវការងារមានគុណភាព គឺជាទិដ្ឋភាពសំខាន់មួយ នៃការអភិវឌ្ឍដែលជំរុញការអភិវឌ្ឍមនុស្ស។



សមាហរណកម្មនៃភូមិភាគខាងត្បូងជាមួយសេដ្ឋកិច្ចពិភពលោក និងការអភិវឌ្ឍមនុស្ស

នៅក្នុងប្រទេសកំពុងអភិវឌ្ឍន៍ចំនួន ១០៧ ដែលជាសំណាកនៃការសិក្សាក្នុងឆ្នាំ ១៩៩០-២០១០ ប្រទេសប្រមាណ ៨៧% អាចត្រូវបានចាត់ទុកថាបានធ្វើសមាហរណកម្មទៅក្នុងពិភពលោក ៖ ប្រទេសទាំងនោះបានបង្កើនអត្រាពាណិជ្ជកម្មធៀបនឹងលទ្ធផលរបស់ខ្លួន មានដៃគូពាណិជ្ជកម្មធំៗជាច្រើន<sup>១</sup> និងរក្សាបាននូវអត្រាខ្ពស់នៃពាណិជ្ជកម្មធៀបនឹងលទ្ធផលក្នុងអត្រាខ្ពស់ជាងប្រទេស ដែលមានកម្រិតប្រាក់ចំណូលប្រហែលគ្នា។<sup>២</sup> ប្រទេសកំពុងអភិវឌ្ឍន៍ទាំងអស់នេះ ក៏មានការផ្សារភ្ជាប់ជិតស្និទ្ធយ៉ាងខ្លាំងជាមួយពិភពលោក និងជាមួយគ្នាទៅវិញទៅមកផងដែរ ៖ ការប្រើប្រាស់អ៊ិនធឺណិតបានពង្រីកខ្លាំង ដោយមេដ្យានអ៊ីនធឺណិតប្រចាំឆ្នាំនៃចំនួនអ្នកប្រើប្រាស់កើនឡើង ៣០% រវាងឆ្នាំ ២០០០ និង ២០១០។

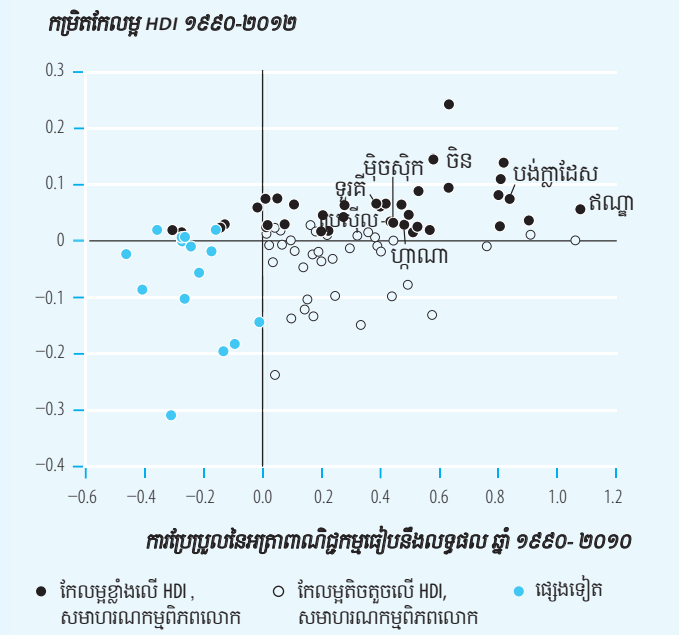
ទោះបីមិនមែនគ្រប់ប្រទេសកំពុងអភិវឌ្ឍន៍ ដែលបានធ្វើសមាហរណកម្មទៅក្នុងពិភពលោក សុទ្ធតែមានការលូតលាស់យ៉ាងឆាប់រហ័សនូវសន្ទស្សន៍ អភិវឌ្ឍន៍មនុស្ស (HDI) ក៏ដោយ អំណះអំណាងប្រាសមកវិញគឺជាការណែនាំ។ ប្រទេសកំពុងអភិវឌ្ឍន៍ស្ទើរទាំងអស់ ដែលបានកែលម្អ HDI ភាគច្រើន ធៀបនឹងប្រទេសដទៃប្រហាក់ប្រហែលខ្លួននៅរវាងឆ្នាំ ១៩៩០ និង ២០១២ (យ៉ាងហោចណាស់ប្រទេសចំនួន ៤៥ នៅក្នុងសំណាកនេះ) បានធ្វើសមាហរណកម្មកាន់តែច្រើនឡើងជាមួយសេដ្ឋកិច្ចពិភពលោកនៅក្នុងរយៈពេលពីរទសវត្សរ៍កន្លងទៅនេះ។ កំណើនជាមធ្យមនៃអត្រាពាណិជ្ជកម្មធៀបនឹងលទ្ធផល មានប្រមាណ ១៣% ធំជាងកំណើននៅក្នុងក្រុមប្រទេសកំពុងអភិវឌ្ឍន៍ ដែលមានការកែលម្អត្រឹមតិចតួចលើ HDI។ ស្ថានភាពនេះ មានភាពស្របគ្នាជាមួយរបកគំហើញពីមុនមកដែលថាប្រទេសនានាទំនងជាមានការបើកចំហជាងមុន នៅពេលប្រទេសទាំងនោះអភិវឌ្ឍន៍កាន់តែខ្លាំង។<sup>៣</sup>

ប្រទេសដែលមានការធ្វើសមាហរណកម្មកាន់តែច្រើន ដែលមានការកែលម្អ HDI រួមមាន មិនត្រឹមតែប្រទេសធំៗដែលគួរឲ្យកត់សំគាល់នោះទេ ប៉ុន្តែប្រទេសតូចៗជាង និងប្រទេសអភិវឌ្ឍន៍តិចតួចច្រើនជាងដប់ផងដែរ។ ដូច្នេះ ប្រទេសទាំងនេះស្ថិតនៅក្នុងក្រុមធំ និងមានលក្ខណៈចម្រុះជាងសេដ្ឋកិច្ចទីផ្សារដែលលេចធ្លោ ដែលជាញឹកញាប់ត្រូវបានឲ្យឈ្មោះ ដូចជា BRICS (Brazil, Russia, India, China and South Africa / ប្រេស៊ីល សហព័ន្ធរុស្ស៊ី ឥណ្ឌា ចិន និងអាហ្វ្រិកខាងត្បូង), IBSA (India, Brazil and South Africa / ឥណ្ឌា ប្រេស៊ីល និងអាហ្វ្រិកខាងត្បូង), CIVETS (Colombia, Vietnam, Egypt, Turkey and South Africa / កូឡុំប៊ី វៀតណាម អេហ្ស៊ីប ទួរគី និងអាហ្វ្រិកខាងត្បូង) និង MIST (Mexico, Indonesia, South Korea and Turkey / មិកស៊ិក ឥណ្ឌូនេស៊ី កូរ៉េខាងត្បូង [សាធារណរដ្ឋកូរ៉េ] និងទួរគី) ។

តួលេខខាងក្រោមបង្ហាញពីការកែលម្អនៃ HDI<sup>៤</sup> ធៀបនឹងការប្រែប្រួលនៃអត្រាពាណិជ្ជកម្មធៀបនឹងលទ្ធផល ពោលគឺ សូចនាករអំពីកម្រិតនៃការចូលរួមនៅក្នុងទីផ្សារពិភពលោក។ ច្រើនជាងបួនភាគប្រាំនៃប្រទេសកំពុងអភិវឌ្ឍន៍ បានបង្កើនអត្រាពាណិជ្ជកម្មធៀបនឹងលទ្ធផលរបស់ខ្លួននៅរវាងឆ្នាំ ១៩៩០ និង២០១២។ ក្នុងចំណោមករណីលើកលែងនៅក្នុងអនុក្រុមនេះ ដែលបានកែលម្អ HDI យ៉ាងច្រើនផងដែរនោះ គឺឥណ្ឌូនេស៊ី ប៉ាគីស្ថង់ និង វ៉ានេហ្ស៊ី អេឡា ដែលជាប្រទេសចំនួនបី ដែលត្រូវបានចាត់ទុកថាជាអ្នកដើរតួ

ជាសកលនៅក្នុងទីផ្សារពិភពលោក ដោយនាំចេញ ឬនាំចូលយ៉ាងហោចណាស់ពីសេដ្ឋកិច្ចចំនួន ៨០។ ប្រទេសតូចជាងនេះចំនួនពីរ ដែលផលធៀបរវាងពាណិជ្ជកម្ម និងលទ្ធផលបានធ្លាក់ចុះ (ម៉ូរីឡូស និងប៉ាណាម៉ា) បន្តធ្វើពាណិជ្ជកម្មតាមកម្រិតខ្ពស់ជាងយ៉ាងច្រើន ធៀបនឹងការរំពឹងទុកសម្រាប់ប្រទេសនានា ដែលមានកម្រិតប្រាក់ចំណូលប្រហែលគ្នា។ ប្រទេសទាំងអស់ ដែលបានកែលម្អ HDI យ៉ាងច្រើន និងបានបង្កើនអត្រាពាណិជ្ជកម្មធៀបនឹងលទ្ធផលរបស់ខ្លួននៅរវាងឆ្នាំ ១៩៩០ និង ២០១២ មានគូសបញ្ជាក់នៅក្នុងជ្រុងខាងលើភាគខាងស្តាំ នៃរូបខាងក្រោម។ ប្រទេសនានានៅជ្រុងខាងស្តាំភាគខាងក្រោម (ដែលរួមទាំង កេនយ៉ា ហ្វីលីពីន និងអាហ្វ្រិកខាងត្បូង) បានបង្កើនអត្រាពាណិជ្ជកម្មធៀបនឹងលទ្ធផលរបស់ខ្លួន ប៉ុន្តែមានការកែលម្អ HDI ត្រឹមតិចតួច។

វឌ្ឍនភាពនៃការអភិវឌ្ឍមនុស្ស និងការពង្រីកពាណិជ្ជកម្មនៅភូមិភាគខាងត្បូង



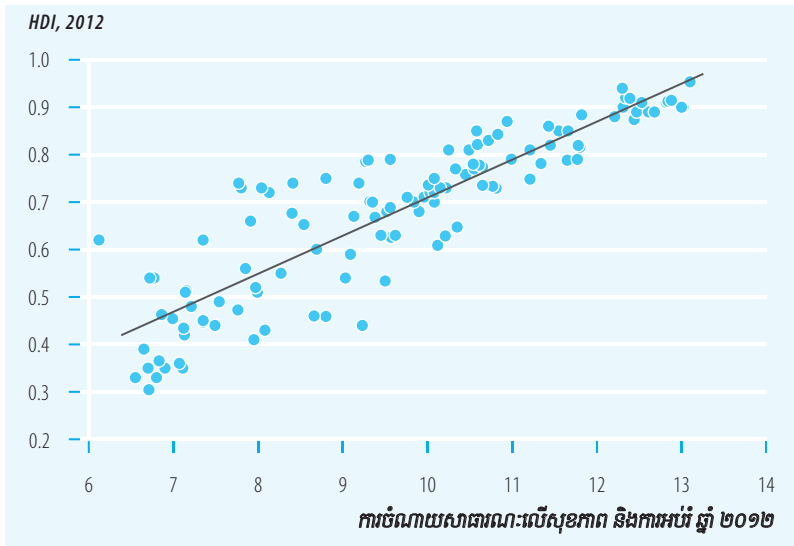
១. ពាណិជ្ជកម្មទ្វេភាគីកើនលើស ២ លានដុល្លារ នៅក្នុងឆ្នាំ ២០១០-២០១១  
 ២. ផ្អែកលើលទ្ធផលមកពីការគណនា regression នៃផលធៀបរវាងពាណិជ្ជកម្ម និង GDP នៃប្រទេសនានា លើប្រាក់ចំណូលក្នុងម្នាក់ៗ ដែលទាក់ទងនឹងចំនួនប្រជាជន និងស្ថានភាពភូមិសាស្ត្រមិនដាច់នឹងសមុទ្រ  
 ៣. សូមអាន Rodrik (2001).  
 ៤. កំណែលម្អ HDI វាស់ដោយលទ្ធផលពីការគណនាតាមរូបមន្ត regression នៃការប្រែប្រួល HDI រវាងឆ្នាំ ១៩៩០ និង ២០១២ ធៀបនឹង HDI ដំបូងនៅក្នុងឆ្នាំ ១៩៩០។ ប្រទេសចំនួន ៥ ត្រូវបានកត់សំគាល់ដោយពណ៌ប្រផេះនៅជ្រុងខាងលើភាគខាងឆ្វេង មានការកែលម្អយ៉ាងច្រើនខាង HDI ប៉ុន្តែ មានតួលេខចម្រុះនៃអត្រាពាណិជ្ជកម្មធៀបនឹងលទ្ធផលរបស់ខ្លួន នៅក្នុងរវាងឆ្នាំ ១៩៩០ និង ២០១០ ទោះបីប្រទេសទាំងនេះ រក្សាបាននូវចំណងទាក់ទងខាងពាណិជ្ជកម្មយ៉ាងច្រើននៅលើពិភពលោក ឬបានធ្វើពាណិជ្ជកម្មច្រើនជាងការរំពឹងទុក ធៀបនឹងប្រទេសដែលមានប្រាក់ចំណូលក្នុងម្នាក់ៗប្រហាក់ប្រហែលគ្នាក៏ដោយ។ ប្រទេសដែលកត់សំគាល់ដោយពណ៌ប្រផេះនៅជ្រុងខាងលើភាគខាងស្តាំ និងជ្រុងខាងក្រោមភាគខាងស្តាំ មានកំណែលម្អ HDI តិចតួចនៅរវាងឆ្នាំ ១៩៩០ និង ២០១២ ប៉ុន្តែមានកំណើនអត្រាពាណិជ្ជកម្មធៀបនឹងលទ្ធផលរបស់ខ្លួន ឬរក្សាបាននូវចំណងទាក់ទងខាងពាណិជ្ជកម្មយ៉ាងច្រើន។





រូបទី ៧

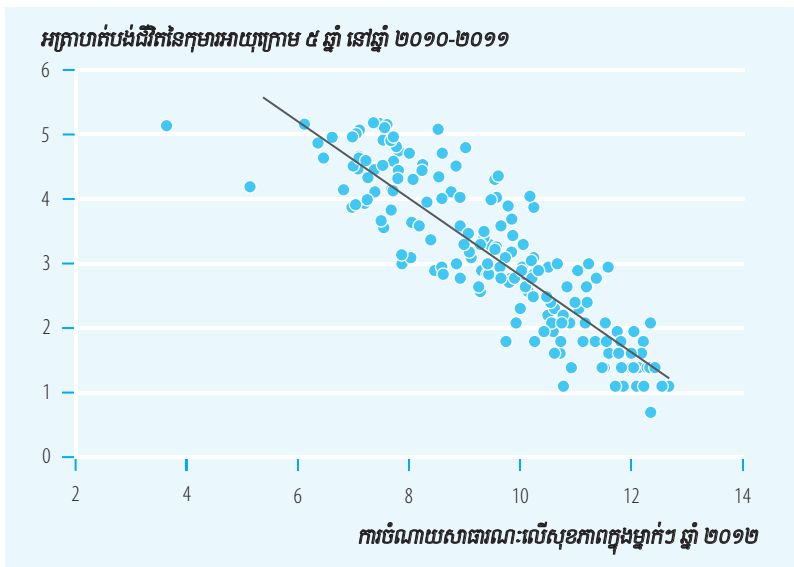
ប្រទេសខ្លះសម្រេចបានល្អលើ HDI ដែលឆ្លុះបញ្ចាំងទាំងអំពីប្រាក់ចំណូល និងមិនមែនប្រាក់ចំណូល



**សំគាល់ ៖** ផ្អែកលើតួលេខពីប្រទេសចំនួន ៩៦ ៖ ប្រទេសដែលមានដាក់ឈ្មោះ មានលក្ខណៈតំណាងឲ្យសំណាកនៃប្រទេសដែលមានដំណើរការល្អខាងការអភិវឌ្ឍមនុស្សនៅកម្រិតតំបន់ និងមានពិភាក្សាពិស្តារបន្ថែមទៀតនៅទូទាំងជំពូកនេះ។  
**ប្រភព ៖** ការគណនារបស់ HDRO

រូបទី ៨

តួលេខ HDI បច្ចុប្បន្ន និងការចំណាយសាធារណៈកន្លងមក មានទំនាក់ទំនងគ្នាជាវិជ្ជមាន ...



**ប្រភព ៖** ការគណនារបស់ HDRO និង World Bank (2012a).

ការអប់រំ ការថែទាំសុខភាព និងកិច្ចគាំពារសង្គម ការផ្តល់សិទ្ធិអំណាចខាងផ្លូវច្បាប់ និងអង្គការសង្គម សុទ្ធតែជួយអ្នកក្រឡាចូលរួមនៅក្នុងកំណើន។ តុល្យភាពរវាងវិស័យនានា ជាពិសេសការយកចិត្តទុកដាក់លើវិស័យជនបទ និងការពង្រីកការងារ ទាំងលើប្រភេទការងារ និងទំហំការងារ មានសារៈសំខាន់ណាស់ក្នុងការកំណត់ថាតើកំណើននឹងនាំមក នូវការសាយភាយប្រាក់ចំណូលកម្រិតណា។ ប៉ុន្តែ សូម្បីតែបរិធានគោលនយោបាយងាយៗ ក៏មិនអាចផ្តល់អំណាចដល់ក្រុមអ្នកទន់ខ្សោយឡើយ។ ប្រជាពលរដ្ឋក្រីក្រនៅក្នុងសង្គមត្រូវតែស្វិតស្វាញ ដើម្បីអាចបង្ហាញពីកង្វល់របស់ខ្លួន ហើយរដ្ឋាភិបាលមិនសុទ្ធតែធ្វើការវាយតម្លៃ ថាតើសេវានានាដែលមានគោលដៅសម្រាប់មនុស្សគ្រប់រូប ពិតជាបានផ្តល់ផលដូចការរំពឹងទុកនោះឡើយ។ គោលនយោបាយសង្គមត្រូវតែលើកកម្ពស់ការច្របាច់បញ្ចូលគ្នា ពោលគឺការធានាគ្មានភាពរើសអើង ហើយការយកចិត្តទុកដាក់ឲ្យបានស្មើភាព មានសារៈសំខាន់ណាស់ក្នុងការធានាស្ថិរភាពនយោបាយ និងសង្គម និងការផ្តល់សេវាសង្គមសំខាន់ៗ ដែលអាចទ្រទ្រង់កំណើនសេដ្ឋកិច្ចសម្រាប់រយៈពេលវែង ដោយគាំទ្រដល់កម្លាំងពលកម្មដែលកើតឡើងថ្មី ឲ្យមានសុខភាពល្អ និងមានការអប់រំខ្ពង់ខ្ពស់។ មិនមែនគ្រប់សេវាទាំងនេះ ត្រូវតែផ្តល់ជាសាធារណៈនោះទេ។ ប៉ុន្តែរដ្ឋត្រូវធានាថា ពលរដ្ឋគ្រប់រូបអាចទទួលបានតាមតម្រូវការសំខាន់ៗ នៃការអភិវឌ្ឍមនុស្ស (សូមអានប្រអប់ ៣)។

របៀបវារៈសម្រាប់វិបល្លាសការអភិវឌ្ឍដែលជំរុញការអភិវឌ្ឍមនុស្ស មានទម្រង់ខុសៗគ្នាជាច្រើន។ វាពង្រីកទ្រព្យរបស់ប្រជាជនដោយបង្កើនលទ្ធភាពទទួលបានជាសកលនូវសេវាសំខាន់ៗ។ វាកែលម្អមុខនាទីរបស់រដ្ឋ និងស្ថាប័នសង្គម ដើម្បីលើកកម្ពស់កំណើនដែលមានសមធម៌ ដែលជំរុញឲ្យមានការផ្តល់ប្រយោជន៍ទូលំទូលាយ។ វាកាត់បន្ថយឧបសគ្គខាងការិយាធិបតេយ្យ និងឧបសគ្គខាងសង្គម សម្រាប់ចំណាត់ការខាងសេដ្ឋកិច្ច និងការរៀងគរសង្គម។ វាតម្រូវឲ្យថ្នាក់ដឹកនាំមានគណនេយ្យភាព។

ហេតុអ្វីទីក្រុងញូវយ៉កសម្លឹងទៅរកមហាគមន៍ក្នុង ដើម្បីស្វែងរកប្រឹក្សាខាងគោលនយោបាយប្រឆាំងភាពក្រីក្រ

នៅក្នុងញូវយ៉ក យើងធ្វើការដើម្បីកែលម្អការរស់នៅរបស់ប្រជាពលរដ្ឋតាមវិធីជាច្រើន។ យើងបន្តកែលម្អគុណភាពនៃការអប់រំនៅក្នុងសាលារៀនរបស់យើង។ យើងបានកែលម្អសុខភាពរបស់អ្នករស់នៅក្នុងក្រុងញូវយ៉កដោយកាត់បន្ថយការជក់បារី និងធាតុធាតុ។ យើងបានកែលម្អទេសភាពទីក្រុងនេះ ដោយបន្ថែមផ្លូវសម្រាប់ការជិះកង់ និងដាំដើមឈើជាច្រើនពាន់ដើម។

យើងបានប្រឹងប្រែងកាត់បន្ថយភាពក្រីក្រ ដោយស្វែងរកវិធីថ្មី និងល្អជាងមុន ដើម្បីបង្កើតស្ថានភាពក្នុងទីតាំងខ្លួន និងត្រៀមលក្ខណៈ ដើម្បីឲ្យពលរដ្ឋវ័យក្មេងរបស់យើង មានអនាគតក្តីស្ងាង។ ដើម្បីដឹកនាំកិច្ចប្រឹងប្រែងនេះ យើងបានបង្កើតមជ្ឈមណ្ឌលសម្រាប់កាលានុវត្តភាពសេដ្ឋកិច្ច។ មជ្ឈមណ្ឌលនេះមានបេសកកម្មកំណត់យុទ្ធសាស្ត្រនានា ដើម្បីជួយកាត់ផ្តាច់ចំណងនៃភាពក្រីក្រតាមរយៈកិច្ចផ្តួចផ្តើមអប់រំ សុខភាព និងការងារបែបបច្ចេកទេស។

នៅក្នុងរយៈពេល ៦ ឆ្នាំកន្លងមកនេះ មជ្ឈមណ្ឌលនេះបានប្រកាសកម្មវិធីសាកល្បងច្រើនជាង ៥០ ក្រោមភាពជាដៃគូជាមួយទីភ្នាក់ងារនានាក្នុងក្រុងនេះ និងអង្គការសហគមន៍ជាច្រើនរយ។ មជ្ឈមណ្ឌលនេះបានបង្កើតយុទ្ធសាស្ត្រវាយតម្លៃសម្រាប់គម្រោងសាកល្បងទាំងនេះ ពិនិត្យតាមដានដំណើរការនៃគម្រោង, ប្រៀបធៀបលទ្ធផលនានា និងកំណត់យុទ្ធសាស្ត្រនានាដែលមានជោគជ័យបំផុត ក្នុងការកាត់បន្ថយភាពក្រីក្រនិងពង្រីកកាលានុវត្តភាព។ កម្មវិធីដែលមានជោគជ័យ នឹងត្រូវបន្តអត្ថិភាពរបស់វា តាមរយៈមូលនិធិសាធារណៈ និងឯកជនថ្មីៗ។ កម្មវិធីដែលមិនទទួលជោគជ័យនឹងត្រូវបញ្ឈប់ និងបង្វែរធនធានទៅវិនិយោគលើយុទ្ធសាស្ត្រថ្មីៗ។ បន្ទាប់មកបកគំហើញពីមជ្ឈមណ្ឌលនេះ ត្រូវបានចែកចែកនៅក្នុងស្ថាប័ននានានៃរដ្ឋាភិបាល ជាមួយអ្នកកសាងគោលនយោបាយ ជាមួយដៃគូជាអង្គការមិនស្វែងរកផលចំណេញ និងម្ចាស់ជំនួយឯកជន និងជាមួយសហសេរីកនានានៅទូទាំងប្រទេស និងនៅជុំវិញពិភពលោកដែលកំពុងស្វែងរកវិធីថ្មីៗក្នុងការកាត់ផ្តាច់ចំណងនៃភាពក្រីក្រ។

ក្រុងញូវយ៉កមានសំណាង ដោយសារមានមនុស្សល្អៗសំប៉ែនផុតលើពិភពលោកនៅក្នុងធុរៈកិច្ច និងសកលវិទ្យាល័យរបស់យើង ប៉ុន្តែយើងទទួលស្គាល់ថា មានចំណុចជាច្រើនដែលយើងត្រូវរៀនសូត្រពីកម្មវិធីនានាដែលបានបង្កើតនៅកន្លែងផ្សេងៗ។ នេះជាមូលហេតុដែលមជ្ឈមណ្ឌលនេះបានចាប់ផ្តើមការងាររបស់ខ្លួនដោយធ្វើការអង្កេតជាអន្តរជាតិអំពីយុទ្ធសាស្ត្រកាត់បន្ថយភាពក្រីក្រដែលមានប្រសិទ្ធភាព។

នៅឆ្នាំ ២០០៧ មជ្ឈមណ្ឌលនេះបានប្រកាសកម្មវិធីឱកាសសម្រាប់គ្រួសារនៅទីក្រុងញូវយ៉ក (Opportunity NYC: Family Rewards) ដែលជាកម្មវិធីផ្តល់សាច់ប្រាក់ ដោយមានលក្ខខណ្ឌនៅក្នុងសហរដ្ឋអាមេរិក។ ផ្អែកតាមកម្មវិធីប្រហែលគ្នានេះ ដែលអនុវត្តនៅក្នុងប្រទេសច្រើនជាង ២០ កម្មវិធី Opportunity NYC: Family Rewards បានជួយកាត់បន្ថយភាពក្រីក្រដោយផ្តល់ឲ្យគ្រួសារនានា នូវការលើកទឹកចិត្តក្នុងការទទួលបានសេវាការពារសុខភាព ការអប់រំ និងការបណ្តុះបណ្តាលអំពីការងារ។ នៅក្នុងការបង្កើតកម្មវិធីនេះ យើងរៀនសូត្រពីមេរៀនមកពីប្រទេស ប្រេស៊ីល ម៉ិចស៊ិក និងប្រទេសដទៃទៀតជាច្រើន។ នៅចុងបញ្ចប់នៃកម្មវិធីសាកល្បងរយៈពេលបីឆ្នាំរបស់យើង យើងបានរកឃើញថាកម្មវិធីណាខ្លះ ដែលអាចអនុវត្តដោយជោគជ័យនៅក្នុងក្រុងញូវយ៉កនិងកម្មវិធីណាខ្លះមិនមានប្រសិទ្ធភាព។ ព័ត៌មានដែលទទួលបានមានប្រយោជន៍សម្រាប់កម្មវិធីដទៃទៀត ដែលអាចយកទៅអនុវត្តនៅទូទាំងពិភពលោក។

មុននឹងប្រកាសកម្មវិធី Opportunity NYC: Family Rewards ខ្ញុំបានទៅទស្សនា ក្រុងទូលូកានៅម៉ិចស៊ិកូ ដើម្បីស្វែងយល់ដោយផ្ទាល់អំពីកម្មវិធីផ្តល់សាច់ប្រាក់ ដោយមានលក្ខខណ្ឌរបស់សហព័ន្ធ ដែលអនុវត្តដោយជោគជ័យនៅម៉ិចស៊ិកូ ដែលមានឈ្មោះថា Oportunidades។ យើងក៏បានចូលរួមនៅក្នុងកម្មវិធីផ្តោតប្តូរការរៀនសូត្រជើង-ក្បួនផងដែរ ដែលរៀបចំដោយអង្គការសហប្រជាជាតិ។ យើងធ្វើការជាមួយមូលនិធិ Rockefeller Foundation, ធនាគារពិភពលោក អង្គការនៃរដ្ឋអាមេរិក និងគ្រឹះស្ថានដទៃទៀត និងអ្នកកសាងគោលនយោបាយអន្តរជាតិ ដើម្បីផ្តោតប្តូរទិសដៅនៃអំពីកម្មវិធីផ្តល់សាច់ប្រាក់ដោយមានលក្ខខណ្ឌនៅអាមេរិកឡាទីន ដូចជានៅឥណ្ឌូនេស៊ី អាហ្វ្រិកខាងត្បូង និងទ្វីបឥណ្ឌូ។

ការផ្តោតប្តូរការរៀនសូត្រជាអន្តរជាតិរបស់យើង មានមិនត្រឹមតែលើកិច្ចផ្តួចផ្តើមផ្តល់សាច់ប្រាក់ប៉ុណ្ណោះទេ ប៉ុន្តែ ក៏មានរាប់បញ្ចូលវិធានបែបបច្ចេកទេសនានាសម្រាប់ការដឹកជញ្ជូនក្នុងទីក្រុង កិច្ចផ្តួចផ្តើមអប់រំថ្មីៗ និងកម្មវិធីនានាផ្សេងទៀតផងដែរ។

គ្មានអ្នកណាម្នាក់មានភាពផ្តាច់មុខលើគំនិតល្អៗនោះទេ ដែលនេះជាមូលហេតុដែលក្រុងញូវយ៉ក ត្រូវបន្តសិក្សារៀនសូត្រពីទម្លាប់ល្អៗនៃទីក្រុងនិងប្រទេសដទៃទៀត។ ក្នុងពេលដែលយើងកែលម្អ និងវាយតម្លៃកម្មវិធីថ្មីៗរបស់យើងក្នុងទីក្រុងរបស់យើងផ្ទាល់ យើងនៅតែមានការប្តេជ្ញាក្នុងការផ្តល់សងទៅវិញនូវអំពើល្អដែលគេបានធ្វើមកលើយើង ក៏ដូចជាជួយធ្វើឲ្យមានភាពប្រសើរយូរអង្វែងនៅក្នុងសហគមន៍នានា ជុំវិញពិភពលោកផងដែរ។

## រក្សាកម្លាំងចលករ

ប្រទេសភាគច្រើនក្នុងភូមិភាគខាងត្បូង បានបង្ហាញនូវជោគជ័យជាច្រើន។ ប៉ុន្តែ សូម្បីតែក្នុងប្រទេសដែលសម្រេចផលកម្រិតខ្ពស់ក៏ដោយ ក៏នៅតែមិនអាចធានាជោគជ័យទៅអនាគត នៅឡើយទេ។ តើប្រទេសនៅភូមិភាគខាងត្បូងអាចបន្តជំហាននៃវឌ្ឍនភាពរបស់ខ្លួន លើការអភិវឌ្ឍមនុស្សដោយរបៀបណា និងតើវឌ្ឍនភាពនេះអាចពង្រីកទៅក្នុងប្រទេសដទៃ ដោយរបៀបណា? របាយការណ៍នេះ លើកស្ទើរិស័យសំខាន់ៗចំនួនបួនសម្រាប់សម្រួលដំណើរការនេះ ៖ ពង្រឹងសមធម៌, ជំរុញការបញ្ចេញទស្សនៈ និងការចូលរួម, ដោះស្រាយបញ្ហាបរិស្ថាន និងគ្រប់គ្រងការប្រែប្រួលប្រជាសាស្ត្រ។ របាយការណ៍នេះចង្អុលបង្ហាញពីការបង់ខាតកម្រិតខ្ពស់ បណ្តាលពីកង្វះចំណាត់ការខាងគោលនយោបាយ និងធ្វើទង្វើករណី ឲ្យមានមហិច្ឆតាកាន់តែច្រើនខាងគោលនយោបាយ។

### ពង្រឹងសមធម៌

សមធម៌កាន់តែច្រើន ដែលរួមទាំងរវាងបុរសនិងស្ត្រី និងរវាងក្រុមនានា មានតម្លៃមិនត្រឹមតែនៅក្នុងគោលការណ៍នេះផ្ទាល់ប៉ុណ្ណោះទេ ប៉ុន្តែក៏មានសារៈសំខាន់ សម្រាប់លើកកម្ពស់ការអភិវឌ្ឍមនុស្សផងដែរ។ បរិធានដ៏មានឥទ្ធិពលបំផុតមួយសម្រាប់គោលបំណងនេះ គឺការអប់រំ ដែលធ្វើឲ្យប្រជាជនបង្កើនទំនុកចិត្តលើខ្លួនឯង និងធ្វើឲ្យពួកគេ កាន់តែងាយស្រួលក្នុងការស្វែងរកការងារធ្វើងាយចូលរួមនៅក្នុងការ ជំរុញវិកលចរិតជាសាធារណៈនិងតម្រូវឲ្យរដ្ឋាភិបាលផ្តល់សេវាថែទាំសុខភាព សន្តិសុខសង្គម និងសិទ្ធិដទៃទៀត។

ការអប់រំ ក៏ផ្តល់ប្រយោជន៍ច្រើនសម្រាប់សុខភាព និងអត្រានៃការមានជីវិតផងដែរ (ប្រអប់ទី ២)។ ការស្រាវជ្រាវសម្រាប់របាយការណ៍នេះបានរកឃើញថា ការអប់រំមាតាកាន់តែមានសារៈសំខាន់ចំពោះការមានជីវិតរបស់កុមារ ជាងប្រាក់ចំណូលក្នុងគ្រួសារ ឬទ្រព្យសម្បត្តិទៅទៀត ហើយអន្តរាគមន៍គោលនយោបាយ មានឥទ្ធិពលយ៉ាងខ្លាំង នៅក្នុងកន្លែងដែលកាលពីដំបូងការអប់រំផ្តល់

ផលតិចតួច។ នេះជាឥទ្ធិពលស្មើជម្រៅនៃគោលនយោបាយ ដែលអាចប្តូរការយកចិត្តទុកដាក់ពីកិច្ចប្រឹងប្រែង ដើម្បីបង្កើនប្រាក់ចំណូលប្រចាំគ្រួសារទៅជាវិធានការ ដើម្បីកែលម្អការអប់រំកុមារ។

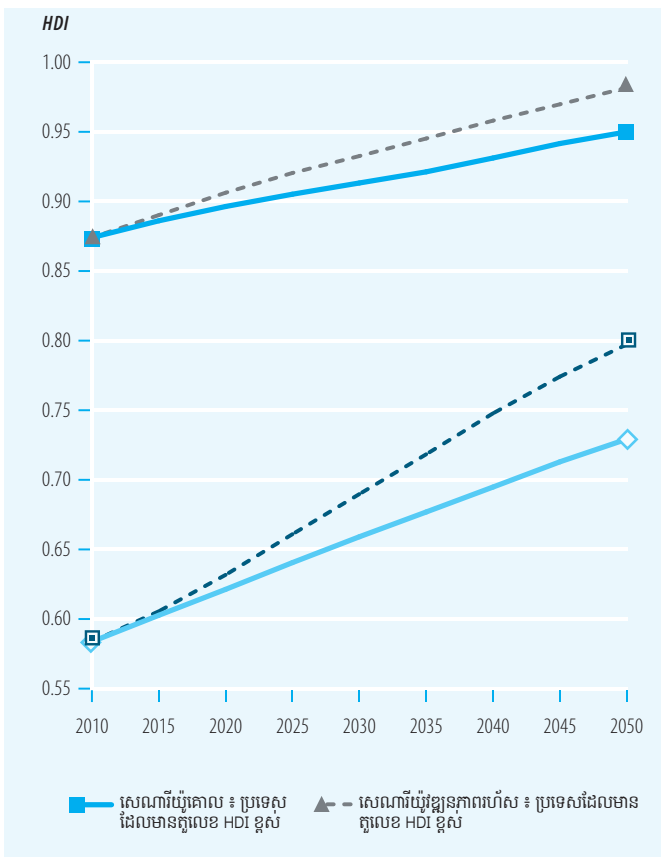
របាយការណ៍នេះ គាំទ្រឲ្យមានមហិច្ឆតាខាងគោលនយោបាយ។ តាមរយៈសេណារីយ៉ូនៃវឌ្ឍនភាពឆាប់រហ័ស ប្រទេសដែលមាន HDI កម្រិតទាប អាចឈានទៅសម្រេចបានការអភិវឌ្ឍមនុស្សដូចប្រទេសដែលមាន HDI កម្រិតខ្ពស់និងខ្ពស់បំផុតផងដែរ។ រហូតដល់ឆ្នាំ ២០៥០ HDI សរុបអាចកើន ៥២% នៅតំបន់ក្បែរសហរ៉ាក នៃទ្វីបអាហ្វ្រិក (ពី ០,៤០២ ដល់ ០,៦១២) និង ៣៦% នៅអាស៊ីខាងត្បូង (ពី ០,៥២៧ ដល់ ០,៧១៤)។ អន្តរាគមន៍គោលនយោបាយនៅក្រោមសេណារីយ៉ូនេះ ក៏មានឥទ្ធិពលវិជ្ជមានមកលើការប្រយុទ្ធប្រឆាំងភាពក្រីក្រផងដែរ។ ផ្ទុយទៅវិញ ការបង់ខាតដោយសារតែគ្មានចំណាត់ការនឹងមានទំហំកាន់តែធំ ជាពិសេស នៅក្នុងប្រទេសដែលមាន HDI កម្រិតទាប ដែលកាន់តែងាយរងគ្រោះ។ ជាក់ស្តែង ការខកខានមិនអនុវត្តគោលនយោបាយប្រកបដោយមហិច្ឆតា នៃការទទួលបាននូវការអប់រំជាសកល នឹងមានឥទ្ធិពលអវិជ្ជមានមកលើមូលដ្ឋានជាច្រើននៃការអភិវឌ្ឍមនុស្សសម្រាប់មនុស្សជំនាន់ក្រោយៗទៀត។

### ការលើកកម្ពស់ការបញ្ចេញទស្សនៈ និងការចូលរួម

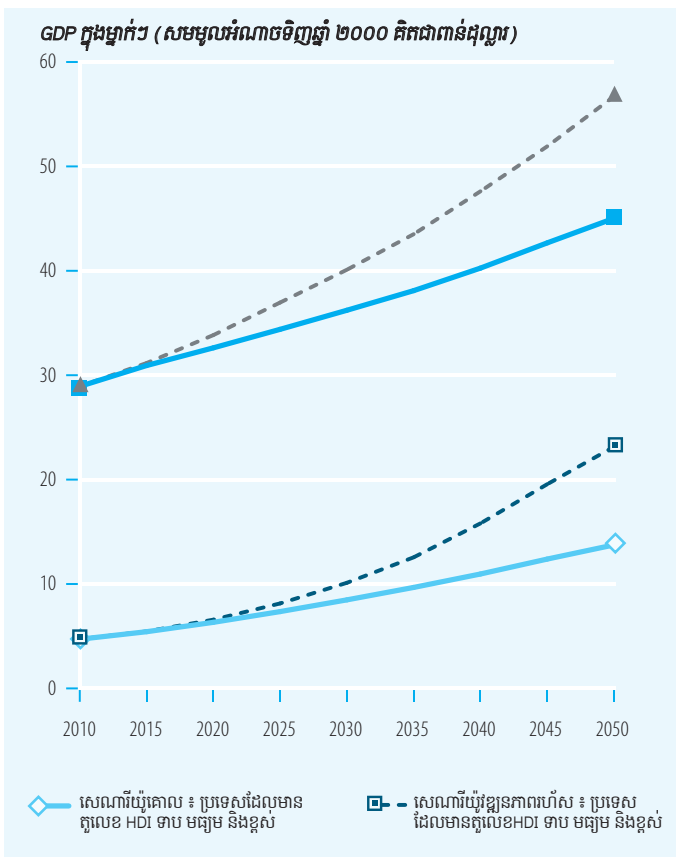
ដរាបណាទាល់តែប្រជាពលរដ្ឋ អាចចូលរួមប្រកបដោយអត្ថន័យនៅក្នុងពិធី និងដំណើរការនានា ដែលមានឥទ្ធិពលមកលើជីវិតរបស់ពួកគេ មាតាការអភិវឌ្ឍមនុស្សរបស់ជាតិ នឹងមិនអាចសម្រេចបានគោលបំណងដូចប្រាថ្នា ឬមាននិរន្តរភាពឡើយ។ ប្រជាជន គួរតែអាចមានឥទ្ធិពលលើការកសាងគោលនយោបាយ និងលទ្ធផលនានា ជាពិសេស ពលរដ្ឋវ័យក្មេងគួរតែអាចមានការពឹងលើឱកាសខាងសេដ្ឋកិច្ច និងការចូលរួមក្នុងនយោបាយ និងគណនេយ្យភាពកាន់តែច្រើនជាងមុន។

នៅភូមិភាគខាងជើង និងខាងត្បូង ប្រជាជនកាន់តែមានសេចក្តីទោមនស្សខ្លាំងឡើងៗ នៅពេល

លទ្ធផលនៃការអភិវឌ្ឍមនុស្ស រហូតដល់ឆ្នាំ ២០៥០ អាចជួយកែលម្អ បានកាន់តែច្រើននូវសេណារីយ៉ូនៃវឌ្ឍនភាពឆាប់រហ័ស



កំណើន GDP ក្នុងម្នាក់ៗ រហូតដល់ឆ្នាំ ២០៥០ មានកម្រិតខ្ពស់ នៅក្រោមសេណារីយ៉ូនៃវឌ្ឍនភាពឆាប់រហ័ស



ក្នុងក្របខ័ណ្ឌនៃការអភិវឌ្ឍមនុស្ស ការបង់ខាតដោយសារកង្វះចំណាត់ការមានកម្រិតខ្ពស់សម្រាប់ប្រទេសនានា ដែលមាន HDI ទាប។ បើគិតអំពីការខាតបង់ GDP ក្នុងម្នាក់ៗ ការខាតបង់ដោយសារកង្វះចំណាត់ការ មានសមាមាត្រដូចគ្នាសម្រាប់ប្រទេសនានា បើទោះបីប្រទេសទាំងនោះមាន HDI កម្រិតណាក៏ដោយ។  
**ប្រភព ៖** ការគណនារបស់ HDRO ផ្អែកតាម Pardee Center for International Futures (2013)។

ដែលពួកគេទាមទារកម្រិតខ្ពស់ច្រើនជាងមុន ដើម្បី បង្ហាញកង្វះរបស់ពួកគេ និងការរកវិធីធ្វើឱ្យពិបាក ទៅលើគោលនយោបាយ ជាពិសេស ផ្នែកកិច្ច គាំពារសំខាន់ៗខាងសង្គម។ ក្នុងចំណោមអ្នកគាំ ដែលសកម្មជាងគេ គឺយុវជន មួយផ្នែកជាប្រតិកម្ម តបទៅនឹងកង្វះការងារ និងឱកាសស្តូចស្តើង សម្រាប់យុវជន ដែលបញ្ចប់ការសិក្សាទទួលបាន ការងារធ្វើ។ ប្រវត្តិសាស្ត្រកន្លងមកពោរពេញដោយ ការបះបោរប្រឆាំងនឹងរដ្ឋាភិបាល ដែលមិនបាន ធ្វើការឆ្លើយតបទៅនឹង ការទាមទាររបស់ពួកគេ។ ប្រការនេះ អាចធ្វើឱ្យការអភិវឌ្ឍមនុស្សឧសគន្លង ផ្លូវរបស់វា ដោយសារថា ភាពរីករំរើបំផ្លុំជា ឧបសគ្គដល់ការវិនិយោគ និងកំណើន ហើយក្នុង សភាពបែបនោះ រដ្ឋាភិបាលអត្តាធិបតេយ្យនាំគ្នា

បង្វែរធនធាន ទៅប្រើក្នុងការពង្រឹងការអនុវត្តច្បាប់ និងការរក្សាសណ្តាប់ធ្នាប់ទៅវិញ។ គេពិបាកនឹងទស្សន៍ទាយណាស់ថា តើពេល ណាទើបសង្គម ឈានដល់ចំណុចដាំទីងក្រឡាប់ ចាក់។ ការបះបោររបស់មហាជន ជាពិសេស ដោយពលរដ្ឋដែលមានការអប់រំ ទំនងជាផ្ទុះឡើង នៅពេលអនាគត សម្រាប់ឱកាសខាងសេដ្ឋកិច្ច មានភាពអាចអ្នកកាត់បន្ថយថ្លៃ ឱកាសនៃការចូល រួមនៅក្នុងសកម្មភាពនយោបាយ។ បន្ទាប់មក ទៀត "ទម្រង់កិច្ចប្រឹងប្រែងប្រកបដោយអានុភាព នៃការប្រឡូកក្នុងនយោបាយ" ទាំងនេះ អាចទទួល បានការសម្របសម្រួល ផ្សព្វផ្សាយ បានកាន់តែ ងាយថែមទៀត តាមរយៈទម្រង់ថ្មីនៃមធ្យោបាយ សារគមនាគមន៍មហាជន (mass communications)។

របាយការណ៍នេះ សបញ្ជាក់ឱ្យ ឃើញនូវភាពចាំបាច់ត្រូវមាន គោលនយោបាយប្រកបដោយ មហិច្ឆតា



## តស៊ូចំពោះការប្រឈមខាងបរិស្ថាន

ទោះបីការគំរាមកំហែងខាងបរិស្ថាន ដូចជា ការប្រែប្រួលអាកាសធាតុ ការបាត់បង់ព្រៃឈើ ការបំពុលខ្យល់ និងទឹក និងគ្រោះមហន្តរាយ ធម្មជាតិ មានឥទ្ធិពលមកលើមនុស្សគ្រប់រូបក៏ ដោយ កត្តាទាំងនេះបង្កគ្រោះថ្នាក់ធ្ងន់ធ្ងរបំផុតមក លើប្រទេស និងសហគមន៍ក្រីក្រ។ ការប្រែប្រួល អាកាសធាតុកំពុងតែបង្កើនការគំរាមកំហែង ដែល មានជាប្រចាំមកលើបរិស្ថាន ហើយការបាត់បង់ ប្រព័ន្ធអេកូឡូស៊ី កំពុងតែបង្កជាឧបសគ្គមកលើ ឱកាសនៃការចិញ្ចឹមជីវិត ជាពិសេស សម្រាប់ ពលរដ្ឋក្រីក្រ។

ទោះបីប្រទេសដែលមាន HDI កម្រិតទាប រួមចំណែកតិចតួច ក្នុងការធ្វើឲ្យប្រែប្រួលអាកាស- ធាតុសកលក៏ដោយ ប្រទេសទាំងនេះទំនងជាជួប ប្រទះនឹងការបាត់បង់ច្រើនបំផុត នៃទឹកភ្លៀងប្រចាំ ឆ្នាំ និងកំណើនយ៉ាងគំហុកនៃវិសមរូបធាតុអាកាស ដោយមានឥទ្ធិពល អវិជ្ជមានមកលើផលិតផល កសិកម្ម និងការចិញ្ចឹមជីវិត។ ទំហំនៃការបាត់បង់ ទាំងនេះ គួសបញ្ជាក់អំពីភាពបន្ទាន់នៃការប្រកាន់ យកវិធានការទប់ទល់ ដើម្បីបង្កើនភាពធន់របស់ ប្រជាជននៅចំពោះមុខការប្រែប្រួលអាកាសធាតុ។

តម្លៃដែលត្រូវបង់ដោយសារកង្វះចំណាត់ការ ទំនងជានឹងមានកម្រិតខ្ពស់។ បើគេពន្យារចំណាត់ ការកាន់តែយូរកាលណា ការបង់ខាតក៏នឹងមាន ទំហំកាន់តែធំដែរ។ ដើម្បីធានាឲ្យសេដ្ឋកិច្ច និង សង្គមមាននិរន្តរភាព គេត្រូវការឲ្យមានគោល- នយោបាយថ្មីៗ និងការកែប្រែរចនាសម្ព័ន្ធដែល បន្សុំគ្នារវាងការអភិវឌ្ឍមនុស្ស និងគោលដៅនៃ ការប្រែប្រួលអាកាសធាតុជាមួយយុទ្ធសាស្ត្រ នៃ ការបំភាយកម្រិតទាប, ភាពធន់ចំពោះអាកាសធាតុ និងយន្តការហិរញ្ញប្បទានបែបច្នៃប្រឌិតនៃភាពជា ដៃគូរវាងវិស័យសាធារណៈ និងឯកជន។

## គ្រប់គ្រងការប្រែប្រួលប្រជាសាស្ត្រ

រវាងឆ្នាំ ១៩៧០ និង ២០១១ ប្រជាជនក្នុង ពិភពលោកបានកើនឡើងពី ៣,៦ ពាន់លាន ដល់ ៧ ពាន់លាននាក់។ នៅពេលប្រជាជនក្នុង ពិភពលោកមានការអប់រំកាន់តែច្រើនឡើង អត្រា

កំណើនប្រជាជននឹងថយចុះ។ ការរំពឹងលើការ អភិវឌ្ឍស្ថិតក្រោមឥទ្ធិពល នៃរចនាសម្ព័ន្ធអាយុ របស់ពលរដ្ឋ ក៏ដូចជាចំនួនប្រជាជនផងដែរ។ កង្វល់ដែលកាន់តែធ្ងន់ធ្ងរ គឺអត្រានៃមនុស្សក្នុង បន្ទុក ពោលគឺ ចំនួនពលរដ្ឋវ័យក្មេង និងមនុស្ស ចាស់ ដែលចែកជាចំពេញពីគ្នាដោយក្រុមមនុស្ស ក្នុងវ័យធ្វើការដែលមានអាយុ ១៥-៦៤ ឆ្នាំ។

ប្រទេសក្រីក្រខ្លះ នឹងទទួលផលពី "ភាគ លាភប្រជាសាស្ត្រ" ដោយសារសមាមាត្រនៃចំនួន ប្រជាជនក្នុងវ័យធ្វើការកំពុងកើនឡើង ប៉ុន្តែអាច ទទួលផលបាន តែក្នុងករណីដែលមានចំណាត់ការ ខាងគោលនយោបាយតែប៉ុណ្ណោះ។ ជាក់ស្តែង ការអប់រំកុមារី គឺជាមធ្យោបាយយ៉ាងសំខាន់ក្នុង ការទាញយកផលពីភាគចំណែកនៃប្រជាសាស្ត្រ។ ស្ត្រីដែលមានការសិក្សាខ្ពស់ ទំនងជាមានកូនតិច ដែលមានសុខភាពល្អ និងមានការអប់រំខ្ពស់។ នៅ ក្នុងប្រទេសជាច្រើន ស្ត្រីដែលមានការសិក្សាខ្ពស់ ក៏បានទទួលប្រាក់បៀវត្សខ្ពស់ជាងកម្មករ ដែល គ្មានការសិក្សាផងដែរ។

ជួយទៅវិញ តំបន់ដែលជាអ្នកមានជាងនៅ ក្នុងភូមិភាគខាងត្បូង នឹងប្រឈមជាមួយបញ្ហា បែបផ្សេងទៅវិញ ដោយសារប្រជាជនក្នុងប្រទេស ទាំងនោះមានវ័យកាន់តែជ្រុះ ហើយដូច្នោះ វាក៏បន្ថយ សមាមាត្រ នៃចំនួនប្រជាជនក្នុងវ័យធ្វើការផង ដែរ។ អត្រានៃចំនួនប្រជាជនមានវ័យជ្រុះ ពិតជា រឿងមួយមានសារៈសំខាន់ ព្រោះថាបណ្តាប្រទេស កំពុងអភិវឌ្ឍន៍ បើសិនជាស្ថិតក្នុងភាពក្រីក្រនៅ ឡើយ នឹងត្រូវជួបការលំបាកក្នុងការបំពេញតម្រូវ ការរបស់ប្រជាពលរដ្ឋក្នុងវ័យចំណាស់។ បច្ចុប្បន្ន បណ្តាប្រទេសកំពុងអភិវឌ្ឍន៍ នៅមានឱកាស តិចតួចប៉ុណ្ណោះ ក្នុងការទាញយកផលពេញលេញ ពីភាគលាភប្រជាសាស្ត្រនេះ។

ទោះជាយ៉ាងណាក៏ដោយ និន្នាការប្រជា- សាស្ត្រមិនមែនជាកត្តាកំណត់នោះទេ។ គេអាចកែ ប្រែនិន្នាការនេះ យ៉ាងហោចណាស់ ដោយប្រយោល តាមរយៈគោលនយោបាយអប់រំ។ របាយការណ៍នេះ បង្ហាញពីសេណារីយ៉ូចំនួនពីរសម្រាប់ឆ្នាំ ២០១០- ២០៥០ ៖ សេណារីយ៉ូគោល ដែលក្នុងនោះ អត្រា នៃការចុះឈ្មោះចូលរៀននៅថេរ ក្នុងគ្រប់កម្រិត សិក្សា និងសេណារីយ៉ូនៃវឌ្ឍនភាពឆាប់រហ័ស ដែលក្នុងនោះប្រទេសនានា ដែលកាលពីដំបូង



**ហេតុអ្វីទស្សនៈរបស់ប្រជាជនទំនងជាមានភាពខុសគ្នា នៅក្នុងសាធារណរដ្ឋកូរ៉េ និងឥណ្ឌា**

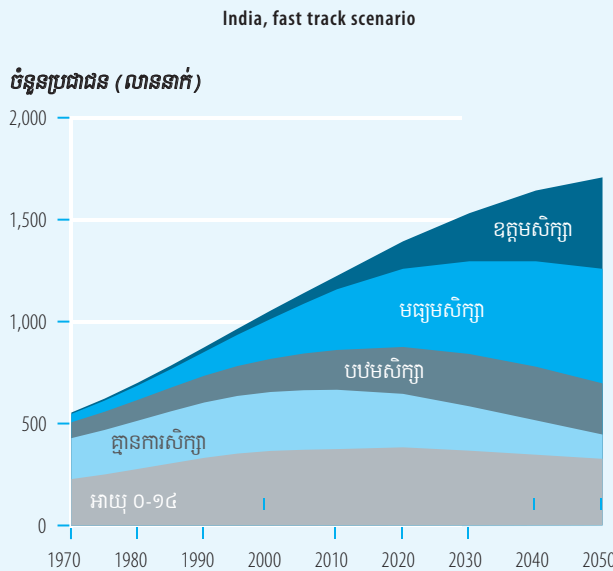
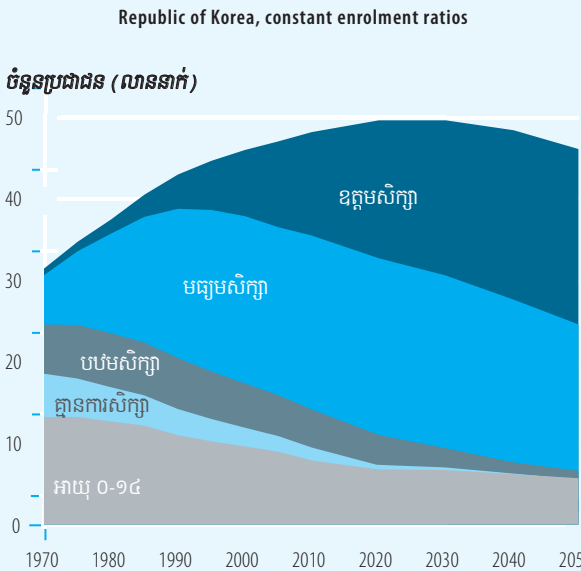
កម្រិតនៃការសិក្សាបានកើនឡើងយ៉ាងឆាប់រហ័ស នៅក្នុងសាធារណរដ្ឋកូរ៉េ។ នៅក្នុងទសវត្សរ៍ឆ្នាំ ១៩៥០ សមាមាត្រយ៉ាងច្រើននៃកុមារនៅអាយុចូលរៀនមិនបានទទួលការអប់រំជាផ្លូវការឡើយ។ បច្ចុប្បន្ននេះ យុវតីកូរ៉េស្ថិតក្នុងចំណោមស្ត្រី ដែលបានទទួលការអប់រំល្អជាងគេក្នុងពិភពលោក ៖ ច្រើនជាងពាក់កណ្តាល បានបញ្ចប់ការសិក្សាថ្នាក់មហាវិទ្យាល័យ។ ជាលទ្ធផល ទៅអនាគតជនជាតិកូរ៉េក្នុងវ័យចំណាស់ នឹងបានទទួលការអប់រំកាន់តែប្រសើរឡើងជាងមនុស្សចំណាស់នៅកូរ៉េ ក្នុងពេលបច្ចុប្បន្ននេះ (សូមអានរូប) និងដោយសារទំនាក់ទំនងវិជ្ជមានរវាងការអប់រំ និងសុខភាពពួកគេទំនងជាមានសុខភាពល្អជាងផងដែរ។

ឧបមាថា អត្រាសិស្សចុះឈ្មោះចូលរៀន (ដែលមានកម្រិតខ្ពស់) នៅថេរ សមាមាត្រនៃពលរដ្ឋដែលមានអាយុតិចជាង ១៤ ឆ្នាំ នឹងថយចុះពី ១៦% ក្នុងឆ្នាំ ២០១០ មកត្រឹម ១៣% នៅឆ្នាំ ២០៥០។ គេនឹងឃើញមានការប្រែប្រួលគួរឲ្យកត់សំគាល់នៃមាសភាពការអប់រំ ក្នុងចំណោមប្រជាជនដែលអ្នកបានទទួលសិក្សាថ្នាក់ឧត្តម នឹងមានសមាមាត្រកើនឡើងពី ២៦% ដល់ ៤៧%។

សម្រាប់ប្រទេសឥណ្ឌា រូបភាពនេះមានលក្ខណៈខុសគ្នា។ មុនឆ្នាំ ២០០០ ច្រើនជាងពាក់កណ្តាលនៃមនុស្សពេញវ័យ ពុំបានទទួលការអប់រំ

ជាផ្លូវការទេ។ បើទោះជាមានការពង្រីកការអប់រំជាមូលដ្ឋាននៅក្នុងពេលថ្មីៗនេះ និងកំណើនគួរឲ្យកត់សំគាល់ នៃចំនួនពលរដ្ឋឥណ្ឌាដែលបានទទួលការអប់រំខ្ពង់ខ្ពស់ក៏ដោយ (ដែលជាកត្តានិះនៅក្នុងកំណើនសេដ្ឋកិច្ចឥណ្ឌាក្នុងពេលថ្មីៗនេះ) សមាមាត្រនៃមនុស្សពេញវ័យដែលពុំបានទទួលការសិក្សានឹងថយចុះយឺតៗតែប៉ុណ្ណោះ។ ស្ថានភាពនេះមួយផ្នែក គឺដោយសារកម្រិតទាបជាងនៃការអប់រំ ជាពិសេស ក្នុងចំណោមស្ត្រី។ ចំនួនប្រជាពលរដ្ឋឥណ្ឌាត្រូវបានព្យាករណ៍ថានឹងកើនឡើងយ៉ាងឆាប់រហ័ស ដែលអាចឈានហួសប្រទេសចិនដែលមានប្រជាជនច្រើនជាងគេ។ សូម្បីនៅក្នុងសេណារីយ៉ូនៃវឌ្ឍនភាពឆាប់រហ័សប្រកបដោយមោទនភាពក៏ដោយ ដែលសន្មតថាមានការពង្រីកការសិក្សាដូចនៅកូរ៉េ របាយនៃការអប់រំនៅឥណ្ឌាក្នុងឆ្នាំ ២០៥០ នឹងនៅតែមានវិសមភាពកម្រិតខ្ពស់នៅឡើយ ដោយមនុស្សពេញវ័យក្នុងចំនួនច្រើន (ពិសេសមនុស្សចាស់) ជាអ្នកមិនបានទទួលការសិក្សា។ ទោះជាយ៉ាងណាក៏ដោយ ការពង្រីកយ៉ាងឆាប់រហ័សនៃការសិក្សាថ្នាក់ឧត្តមក្នុងសេណារីយ៉ូនេះ នឹងបង្កើតឲ្យមានកម្លាំងមនុស្សពេញវ័យដែលមានការសិក្សាកម្រិតខ្ពស់។

**ការប្រៀបធៀបអនាគតនៃចំនួនប្រជាជន និងការអប់រំ នៅសាធារណរដ្ឋកូរ៉េ និងឥណ្ឌា**



ប្រភព ៖ Lutz and KC 2013

ដំណើរការខ្លះក្នុងក្របខ័ណ្ឌ  
អន្តររដ្ឋាភិបាលអាចសកម្ម  
ឡើងវិញតាមរយៈការចូលរួម  
កាន់តែច្រើនជាងមុនពី  
ភូមិភាគខាងត្បូង

មានកម្រិតសិក្សាទាប ប្រកាន់យកចំណុចដៅ  
ប្រកបដោយមហិច្ឆតាខាងការអប់រំ។ ការថយចុះ  
នៃអត្រាមនុស្ស ក្នុងបន្ទុកសម្រាប់ប្រទេសដែល  
មានតួលេខ HDI ទាប នៅក្រោមសេណារីយ៉ូ  
នៃវឌ្ឍនភាពឆាប់រហ័ស មានច្រើនជាងពីរដងនៃ  
អត្រានៅក្រោមសេណារីយ៉ូគោល។ គោលនយោ-  
បាយប្រកបដោយមហិច្ឆតាលើការអប់រំអាចជួយ  
ប្រទេសដែលមានតួលេខ HDI មធ្យម និងខ្ពស់  
ក្នុងការដោះស្រាយកំណើន នៃអត្រាមនុស្សក្នុង  
បន្ទុក ដែលបានព្យាករណ៍សម្រាប់ប្រទេសទាំង  
នោះ ដើម្បីធ្វើឲ្យអន្តរកាលនៃប្រជាសាស្ត្រក្នុង  
ប្រទេសទាំងនោះ មិនសូវជួបការលំបាកនៅក្នុង  
ពេលឈានទៅក្នុងវ័យចាស់។

ការដោះស្រាយភាពប្រឈម នៃចន្លោះម៉ូឌូ  
ប្រជាជន និងទាមទារមានការបង្កើនកម្រិតនៃ  
ការសិក្សា ទន្ទឹមនឹងការពង្រីកឱកាសសម្រាប់  
ការងារដែលផ្តល់ផល ដោយកាត់បន្ថយភាពគ្មាន  
ការងារធ្វើ លើកកម្ពស់ផលិតភាពការងារ និង  
បង្កើនការចូលរួមរបស់កម្លាំងពលកម្ម ជាពិសេស  
ក្នុងចំណោមស្ត្រី និងកម្មករវ័យចំណាស់។

### អភិបាលកិច្ច និងភាពជាដៃគូ សម្រាប់សម័យកាលថ្មី

របៀបរបបថ្មីៗ ដែលភូមិភាគខាងត្បូងបាន  
ជំរុញកន្លងមក និងពហុទស្សនៈ ដែលវាបាននាំ  
មកជាមួយ កំពុងតែក្លាយជាភាពប្រឈមចំពោះ  
ស្ថាប័ន និងដំណើរការនានាដែលមានស្រាប់នៅ  
ក្នុងក្របខ័ណ្ឌពហុភាគីជាប្រពៃណី ពោលគឺ  
ហិរញ្ញវត្ថុ ពាណិជ្ជកម្ម ការវិនិយោគ និងសុខភាព  
ដែលជូនកាលដោយផ្ទាល់ និងជូនកាលដោយ  
ប្រយោលតាមរយៈប្រព័ន្ធផ្សេងនៅថ្នាក់តំបន់ និង  
ថ្នាក់អនុតំបន់។ អភិបាលកិច្ចនៅកម្រិតពិភព-  
លោក និងតំបន់ កំពុងតែក្លាយជាបណ្តុំនៃរបៀប  
របបថ្មីៗ និងចន្លោះម៉ូឌូចាស់ៗ ដែលទាមទារឲ្យ  
មានការគាំទ្ររួមគ្នាតាមវិធីផ្សេងៗ។ កំណែទម្រង់  
នៃស្ថាប័នពិភពលោកត្រូវតែមានការបំពេញបន្ថែម  
ដោយកិច្ចសហប្រតិបត្តិការរឹងមាំជាងមុន ជាមួយ  
ស្ថាប័ននានានៅថ្នាក់តំបន់ និងនៅក្នុងករណីខ្លះ  
ជាមួយអាណត្តិទូលំទូលាយ សម្រាប់ស្ថាប័នថ្នាក់

តំបន់ទាំងនោះ។ គណនេយ្យភាពនៃអង្គការនានា  
ក៏ត្រូវតែពង្រីកទៅក្នុងក្រុមប្រទេសនានា ក៏ដូចជា  
ក្រុមអ្នកពាក់ព័ន្ធជាច្រើនផងដែរ។

ស្ថាប័ន និងគោលការណ៍នានាដែលមាន  
ស្រាប់សម្រាប់អភិបាលកិច្ចអន្តរជាតិ ត្រូវបាន  
បង្កើតឡើងសម្រាប់របៀបរបបពិភពលោកនៅក្នុង  
ពេលមុនដែលមិនស៊ីគ្នាជាមួយស្ថានភាពបច្ចុប្បន្ន  
ឡើយ។ ផលវិបាកមួយ គឺថាស្ថាប័នទាំងនេះ  
ពុំមានតំណាងក្នុងចំនួនសមស្រប មកពីភូមិភាគ  
ខាងត្បូងឡើយ។ ប្រសិនបើត្រូវរក្សាទុកស្ថាប័ន  
ទាំងនេះ ត្រូវធ្វើយ៉ាងណាឲ្យស្ថាប័នទាំងនេះមាន  
លក្ខណៈជាតំណាងបានសមស្របជាងមុនប្រកប  
ដោយតម្លាភាព និងមានគណនេយ្យភាព។ ជាក់  
ស្តែង ដំណើរការអន្តររដ្ឋាភិបាលខ្លះអាចពង្រឹងបាន  
តាមរយៈការចូលរួមនៃតំណាងមកពីភូមិភាគខាង  
ត្បូង ដែលអាចនាំមកជាមួយនូវធនធានហិរញ្ញវត្ថុ  
បច្ចេកវិទ្យា និងធនធានមនុស្សជាច្រើន។

នៅក្នុងស្ថានភាពទាំងនេះ រដ្ឋាភិបាលមាន  
ការព្រួយបារម្ភ អំពីការរក្សាអធិបតេយ្យភាពជាតិ។  
ការផ្សារភ្ជាប់យ៉ាងតឹងរឹងទៅនឹងគោលការណ៍ នៃ  
អធិបតេយ្យភាពជាតិ អាចលើកទឹកចិត្តឲ្យមាន  
ការគិតគូរអំពីផលចំណេញ និងការបង់ខាត។  
យុទ្ធសាស្ត្រល្អជាងមុនមួយ ត្រូវគិតគូរអំពីអធិប-  
តេយ្យភាព ដែលប្រទេសនានាចូលរួមនៅក្នុង  
កិច្ចសហប្រតិបត្តិការដោយត្រឹមត្រូវ ផ្អែកលើបទ-  
ប្បញ្ញត្តិ និងគណនេយ្យភាពអន្តរជាតិ ដោយចូល  
រួមនៅក្នុងកិច្ចប្រឹងប្រែងរួម ដែលពង្រឹងសុខុមាល-  
ភាពពិភពលោក។ អធិបតេយ្យភាពប្រកបដោយ  
ការទទួលខុសត្រូវ ក៏ទាមទារផងដែរឲ្យរដ្ឋនានា  
អំពីសន្តិសុខមនុស្ស និងសុវត្ថិភាពនៃពលរដ្ឋរបស់  
ខ្លួន។ យោងតាមទស្សនៈនេះ អធិបតេយ្យត្រូវ  
គេមើលឃើញថា មិនត្រឹមតែជាសិទ្ធិមួយប៉ុណ្ណោះ  
ទេ ប៉ុន្តែក៏ជាការទទួលខុសត្រូវផងដែរ។

ពិភពលោកដែលមានការប្រែប្រួលនេះ មាន  
ការពាក់ព័ន្ធស៊ីជម្រៅ សម្រាប់ការផ្តល់ផលិតផល  
សាធារណៈ។ វិស័យដែលជាកង្វល់ជាអន្តរជាតិ  
លើពិភពលោក ដែលទាមទារឲ្យមានការយកចិត្ត  
ទុកដាក់ជាបន្ទាន់និងកិច្ចសហប្រតិបត្តិការរួមមាន  
ពាណិជ្ជកម្ម ចំណាកស្រុក និងការប្រែប្រួល  
អាកាសធាតុ។ នៅក្នុងករណីខ្លះ ផលិតផល

សាធារណៈ អាចបង្កើតបានតាមរយៈស្ថាប័ននៅ ថ្នាក់តំបន់ ដែលអាចរៀនរាល់ការងារចេញពីគ្នា ដែលពន្យល់ខ្លួនភាព នៅក្នុងវេទិកាពហុភាគី ធំៗ។ ទោះជាយ៉ាងណាក៏ដោយ កំណើនកិច្ច សហប្រតិបត្តិការថ្នាក់តំបន់អាចផ្តល់ផលអវិជ្ជមាន ផងដែរ ដោយបន្ថែមភាពស្មុគស្មាញនៅច្រើន លំដាប់ថ្នាក់ និងភាពនៅដាច់ពីគ្នានៃស្ថាប័ននានា។ ដូច្នេះ ការប្រឈម គឺត្រូវធានា “ពហុភាពដែលស៊ី សង្វាក់គ្នា” ដើម្បីឲ្យស្ថាប័ននានានៅគ្រប់លំដាប់ ថ្នាក់ធ្វើការប្រកបដោយការសម្របសម្រួលរវាងគ្នា បានទូលំទូលាយ។

ស្ថាប័នអភិបាលកិច្ចអន្តរជាតិ ត្រូវតែមាន គណនេយ្យភាព មិនត្រឹមតែនៅចំពោះមុខរដ្ឋជា សមាជិកប៉ុណ្ណោះទេ ប៉ុន្តែនៅចំពោះមុខសង្គម ស៊ីវិលពិភពលោកផងដែរ។ អង្គការសង្គមស៊ីវិល មានឥទ្ធិពលរួចមកហើយ ទៅលើតម្លាភាពនៅ កម្រិតពិភពលោក និងក្នុងការកំណត់បទបញ្ជា អំពីជំនួយ កម្ចី សិទ្ធិមនុស្ស សុខភាព និងការ ប្រែប្រួលអាកាសធាតុ។ បច្ចុប្បន្ននេះ បណ្តាញ សង្គមស៊ីវិល អាចទាញយកប្រយោជន៍ពីប្រព័ន្ធ ព័ត៌មានថ្មីៗ និងបច្ចេកវិទ្យាប្រាស្រ័យទាក់ទងថ្មីៗ ផងដែរ។ ប៉ុន្តែ អង្គការសង្គមស៊ីវិលក៏ប្រឈមនឹង ចំណោទអំពីភាពត្រឹមត្រូវ និងគណនេយ្យភាព និងអាចបង្កើតឡើង តាមទម្រង់មិនជាទីចង់បាន ផងដែរ។ ទោះជាយ៉ាងណាក៏ដោយភាពសមស្រប ទៅអនាគតនៃអភិបាលកិច្ចអន្តរជាតិ អាស្រ័យទៅ លើសមត្ថភាពរបស់ស្ថាប័ននានា ក្នុងការចូលរួម ជាមួយបណ្តាញពលរដ្ឋ និងសហគមន៍។

### សេចក្តីសន្និដ្ឋាន ៖ ដៃគូក្នុងសម័យកាលថ្មី

ប្រទេសជាច្រើន នៅក្នុងភូមិភាគខាងត្បូង បានបង្ហាញឲ្យឃើញរួចមកហើយ អំពីអ្វីដែលអាច ធ្វើបាន ដើម្បីធានាថា ការអភិវឌ្ឍមនុស្សឈានទៅ មុខតាមវិធីនានា ដែលនាំមកនូវទាំងផលិតភាព និងនិរន្តរភាព ប៉ុន្តែប្រទេសទាំងនោះទើបសម្រេច បានមួយកម្រិតតែប៉ុណ្ណោះ។ សម្រាប់ច្រើនឆ្នាំ ទៅមុខទៀត របាយការណ៍នេះលើកស្ទើរសេចក្តី សន្និដ្ឋានធំៗចំនួនប្រាំ គឺ ៖

### កំណើនកម្លាំងសេដ្ឋកិច្ចនៅភូមិភាគ ខាងត្បូង ត្រូវតែស៊ីគ្នាជាមួយការប្តេជ្ញា ពេញលេញលើការអភិវឌ្ឍមនុស្ស

ការវិនិយោគលើការអភិវឌ្ឍមនុស្ស មាន ហេតុផលសមស្រប មិនត្រឹមតែលើមូលដ្ឋាននៃ ក្រមសីលធម៌ប៉ុណ្ណោះទេ ប៉ុន្តែដោយហេតុថា ការ វិនិយោគលើការអប់រំ សុខភាព និងសុខុមាលភាព សង្គម ក៏ជាគន្លឹះក្នុងការធ្វើឲ្យមានជោគជ័យនៃ សេដ្ឋកិច្ចពិភពលោក ដែលកាន់តែមានភាព ប្រកួតប្រជែង និងឌីណាមិកផងដែរ។ ជាក់ស្តែង ការវិនិយោគទាំងនេះ គួរតែផ្តោតលើអ្នកក្រ ដោយ ផ្សារភ្ជាប់អ្នកទាំងនោះទៅនឹងទីផ្សារ និងបង្កើន ឱកាសក្នុងរបរចិញ្ចឹមជីវិតរបស់ពួកគេ។ ភាពក្រីក្រ គឺជាអយត្តិធម៌ដែលអាច និងគួរតែដោះស្រាយ បានតាមរយៈចំណាត់ការប្រកបដោយការប្តេជ្ញា។

ការកសាងគោលនយោបាយល្អ ក៏ទាមទារ ឲ្យផ្តោតការយកចិត្តទុកដាក់ លើការពង្រឹងសមត្ថ- ភាពសង្គមផងដែរ មិនត្រឹមតែសមត្ថភាពបុគ្គល ប៉ុណ្ណោះទេ។ បុគ្គលនានាធ្វើការនៅក្នុងស្ថាប័ន សង្គមដែលអាចកំហិត ឬពង្រឹងសក្តានុពលអភិវឌ្ឍ របស់ពួកគេ។ គោលនយោបាយដែលកែប្រែនិយាម សង្គម ដែលរារាំងសក្តានុពលមនុស្ស ដូចជា ការ កំហិតប្រឆាំងអាពាហ៍ពិពាហ៍រយៗក្នុង ឬតម្រូវការ ឲ្យមានចំណង ដៃអាពាហ៍ពិពាហ៍ទាំងអស់នេះ អាចផ្តល់ឱកាសបន្ថែមទៀត សម្រាប់បុគ្គលនានា ឈានទៅបញ្ចេញសក្តានុពលរបស់ខ្លួន ឲ្យបាន ពេញទំហឹង។

### ប្រទេសអភិវឌ្ឍន៍តិចតួច អាចរៀនសូត្រ និងទទួលបានផលពីជោគជ័យនៃសេដ្ឋកិច្ច លេចធ្លោនៅក្នុងភូមិភាគខាងត្បូង

ការប្រមូលផ្តុំ មិនធ្លាប់មានពីមុនមកនៃ ធនធានហិរញ្ញវត្ថុ និងមូលនិធិនៅក្នុងដែនអធិប- តេយ្យក្នុងភូមិភាគខាងត្បូង ក៏ដូចជាភូមិភាគខាង ជើង ផ្តល់ឱកាសសម្រាប់បង្កើនវឌ្ឍនភាពដែល មានមូលដ្ឋានទូលំទូលាយជាងមុន។ សូម្បីការ ប្រើប្រាស់មូលនិធិនេះតែមួយផ្នែកតូច សម្រាប់ការ អភិវឌ្ឍមនុស្ស និងការលុបបំបាត់ភាពក្រីក្រ ក៏វា អាចជះឥទ្ធិពលធំធេងផងដែរ។ ទន្ទឹមនឹងនេះ

ការពន្យល់ទុនបម្រុងយ៉ាងច្រើន ពុំធ្លាប់មានពីមុនមក ផ្តល់ កាលានុវត្តភាពសម្រាប់ជំរុញ ឲ្យមានវឌ្ឍនភាពកាន់តែ ទូលំទូលាយថែមទៀត

ពាណិជ្ជកម្មត្បូង-ត្បូង និងលំហូរនៃការវិនិយោគ អាចបង្កើនទិដ្ឋភាពរបស់ទេសតាមវិធីថ្មីៗ ដែលពង្រឹង ឱកាសអភិវឌ្ឍន៍ ដូចជាតាមរយៈការចូលរួមនៅ ក្នុងខ្សែចង្វាក់តម្លៃនៅថ្នាក់តំបន់ និងពិភពលោក ផងដែរ។

ពាណិជ្ជកម្មត្បូង-ត្បូង និងជាពិសេសការ វិនិយោគ ដែលកំពុងបែកចេញជាខ្នែងច្រើននេះ អាចធ្វើជាមូលដ្ឋាន សម្រាប់ផ្ទេរសមត្ថភាពផលិត ទៅតំបន់នានានិងប្រទេសនានាដែលមិនសូវមាន ការអភិវឌ្ឍ។ ការចូលហ៊ុនជាមួយគ្នារវាងចិន និង ឥណ្ឌានៅក្នុងពេលថ្មីៗនេះ និងការចាប់ផ្តើមវិនិយោគ លើកម្មនុសាសនានៅអាហ្វ្រិក ផ្តល់ជាលំនាំដើមទៅ ក្នុងការពង្រីកកម្លាំងច្រើនថែមទៀត។ បណ្តាញ ផលិតកម្មអន្តរជាតិ ផ្តល់ឱកាសសម្រាប់បង្កើន ល្បឿននៃដំណើរការអភិវឌ្ឍន៍ ដោយអនុញ្ញាតឲ្យ ប្រទេសនានា លោតផ្លោះទៅរកចង្វាក់ផលិតកម្ម ទំនើបតែម្តង។

### ស្ថាប័នថ្មី និងភាពជាដៃគូថ្មីៗ អាចសម្រួល ដល់សមាហរណកម្មថ្នាក់តំបន់ និង ទំនាក់ទំនង ត្បូង-ត្បូង

ស្ថាប័ន និងភាពជាដៃគូថ្មីៗ អាចជួយ ប្រទេសនានាចែករំលែកចំណេះដឹង បទពិសោធន៍ និងបច្ចេកវិទ្យា។ កិច្ចការនេះអាចធ្វើឡើងតាមរយៈ ស្ថាប័នថ្មី ដែលរឹងមាំជាងមុន ដើម្បីជំរុញ ពាណិជ្ជកម្ម និងការវិនិយោគ និងបង្កើនល្បឿននៃ ការចែករំលែកបទពិសោធន៍ នៅទូទាំងភូមិភាគ ខាងត្បូង។ ជំហានមួយ គឺត្រូវបង្កើតគណៈកម្មា- ធិការភូមិភាគខាងត្បូង ដើម្បីនាំមកនូវគំរូចម្រុះ ថ្មីមួយនៃភូមិភាគត្បូង ដែលអាចជាកម្លាំងមួយ ដើម្បីសាមគ្គីភាព។

### តំណាងកាន់តែច្រើនសម្រាប់ភូមិភាគខាង ត្បូង និងសង្គមស៊ីវិល អាចបង្កើនល្បឿន វឌ្ឍនភាពលើការប្រឈមចម្បងៗរបស់ ពិភពលោក

ការឈានឡើងនៃភូមិភាគខាងត្បូង កំពុង នាំទៅរកភាពចម្រុះច្រើនជាងមុន នៃទស្សនៈលើ វេទិកាពិភពលោក។ ចំណុចនេះតំណាងឲ្យឱកាស មួយដើម្បីបង្កើតស្ថាប័នអភិបាលកិច្ចដែលតំណាង ឲ្យបានពេញលេញនូវមណ្ឌលទាំងអស់ ដែល ទាញយកផលពីភាពចម្រុះនេះនៅក្នុងការស្វែងរក ដំណោះស្រាយចំពោះបញ្ហាពិភពលោក។

គេត្រូវការ ឲ្យមានគោលការណ៍នាំមុខថ្មីៗ សម្រាប់អង្គការអន្តរជាតិ ដែលរួមបញ្ចូលបទ- ពិសោធន៍នានាពីភូមិភាគខាងត្បូង។ ការលេច ឡើងនៃក្រុមប្រទេស ២០ គឺជាជំហានសំខាន់មួយ នៅក្នុងទិសដៅនេះ ប៉ុន្តែប្រទេសនានាក្នុងភូមិភាគ ខាងត្បូង ក៏ត្រូវតែមានអ្នកតំណាងដោយសមធម៌ ផងដែរនៅក្នុងស្ថាប័ន Bretton Woods, អង្គការ សហប្រជាជាតិ និងស្ថាប័នអន្តរជាតិដទៃទៀត។

សង្គមស៊ីវិលដែលសកម្ម និងចលនាសង្គម ទាំងនៅថ្នាក់ជាតិ និងអន្តរជាតិ កំពុងប្រើប្រាស់ ប្រព័ន្ធផ្សព្វផ្សាយព័ត៌មានដើម្បីបង្កើនការអំពាវនាវ របស់ពួកគេ ទាមទារឲ្យមានអភិបាលកិច្ចត្រឹមត្រូវ និងយុត្តិធម៌។ ការសាយភាយនៃចលនា និងកំណើន នៃវេទិកានានា សម្រាប់ផ្សព្វផ្សាយសារគន្លឹះ និង តម្រូវការចាំបាច់នានា ទាមទារឲ្យស្ថាប័នអភិបាល- កិច្ចធ្វើការបន្តទៅនឹងគោលការណ៍ ដែលមាន លក្ខណៈប្រជាធិបតេយ្យ និងការរួបរួមគ្នាជាង មុន។ ជាទូទៅ ដើម្បីឲ្យពិភពលោកមួយកាន់តែ មានយុត្តិធម៌ជាងមុន និងមិនសូវមានវិសមភាព ទាមទារឲ្យមានលំហសម្រាប់ពហុសម្លេង និង ប្រព័ន្ធមួយ សម្រាប់ការសន្ទនាបញ្ចេញយោបល់ជា សាធារណៈ។

**ការឈានឡើងនៃភូមិភាគខាងត្បូង នាំមកនូវ ឱកាសថ្មីៗសម្រាប់បង្កើតឲ្យមានការផ្គត់ផ្គង់ ផលិតផលសាធារណៈច្រើនជាងមុន**

ពិភពលោកដែលមាននិរន្តរភាព ទាមទារឲ្យ មានការផ្តល់ផលិតផលសេវាសាធារណៈ ពិភព- លោកច្រើនជាងមុន។ បញ្ហាពិភពលោកបច្ចុប្បន្ន នេះកំពុងកើនឡើងចំនួន និងភាពបន្ទាន់ ដែលរាប់ ចាប់តាំងពីការកាត់បន្ថយ ការប្រែប្រួលអាកាស- ធាតុ និងអស្ថេរភាពសេដ្ឋកិច្ច និងហិរញ្ញវត្ថុ អន្តរជាតិ រហូតដល់ការប្រយុទ្ធប្រឆាំងកេរកម្ម និងការសាយភាយអារុយធន្យក្លែងក្លា។ បញ្ហាទាំង នេះ ទាមទារឲ្យមានការឆ្លើយតបជាសកល។ ប៉ុន្តែ នៅក្នុងតំបន់ជាច្រើន កិច្ចសហប្រតិបត្តិការអន្តរជាតិ នៅតែមានភាពយឺតយ៉ាវ និងច្រើនមានភាពរារាំង ប្រកបដោយគ្រោះថ្នាក់។ ការឈានឡើងនៃភូមិ ភាគខាងត្បូង នាំមកនូវឱកាសថ្មីៗក្នុងការផ្តល់នូវ ផលិតផលសាធារណៈពិភពលោក កាន់តែមាន ប្រសិទ្ធភាពជាងមុន និងសម្រាប់ដោះស្រាយ បញ្ហាពិភពលោកជាច្រើន ដែលកំពុងជាប់គាំងក្នុង ពេលបច្ចុប្បន្ននេះ។

ក្នុងករណីច្រើនបំផុត "ភាពជាសាធារណៈ" (Publicness) និង "ភាពជាឯកជន" (Privateness) វាមិនមែនជាកម្មសិទ្ធិពីធម្មជាតិ នៃផលិតផល សាធារណៈឡើយ ប៉ុន្តែជាលទ្ធផលនៃដំណើរ វិវត្តន៍សង្គម។ ក្នុងន័យនេះ វាតំណាងឲ្យជម្រើស គោលនយោបាយ។ រដ្ឋាភិបាលថ្នាក់ជាតិអាច ចាត់វិធានការ នៅក្នុងករណីពុំមានការផ្តល់បាន គ្រប់គ្រាន់នៅថ្នាក់ជាតិ ប៉ុន្តែ នៅពេលការប្រឈម ជាសកលលេចឡើង កិច្ចសហប្រតិបត្តិការអន្តរជាតិ គឺជាការចាំបាច់ និងអាចធ្វើទៅបាន តែតាមរយៈ សកម្មភាពស្ម័គ្រចិត្តរបស់ បណ្តារដ្ឋាភិបាលតែ ប៉ុណ្ណោះ។ ដោយសារតែមានភាពប្រឈមបន្ទាន់ ច្រើន វឌ្ឍនភាពក្នុងការកំណត់អំពីអ្វីជារបស់ សាធារណៈ និងអ្វីជារបស់ឯកជន ទាមទារឲ្យមាន ភាពដឹកនាំរឹងមាំ និងដោយការប្តេជ្ញាជាបុគ្គលិក

និងជាស្ថាប័ន។

\* \* \*

របាយការណ៍អភិវឌ្ឍន៍មនុស្ស ឆ្នាំ ២០១៣ តំណាងឲ្យបរិបទពិភពលោកសម័យថ្មីនេះ និង ត្រូវសម្រាប់អ្នកកសាងគោល- នយោបាយ និងពលរដ្ឋ ក្នុងដំណើរឆ្លងកាត់ ពិភពលោកមួយ ដែលកាន់តែប្រទាក់ក្រឡាគ្នា ខ្លាំងឡើងៗ និងដើម្បីតទល់ជាមួយភាពប្រឈម កាន់តែច្រើនឡើងរបស់ពិភពលោក។ របាយការណ៍ នេះអធិប្បាយអំពី ថាតើឌីណាមិកនៃអំណាច ទស្សនៈ និងសម្បត្តិនៅក្នុងពិភពលោក កំពុង ប្រែប្រួលបែបណា និងកំណត់អត្តសញ្ញាណ គោលនយោបាយ និងស្ថាប័នថ្មីៗ ដែលចាំបាច់ សម្រាប់ដោះស្រាយតថភាពនៃសតវត្សរ៍ទី២១ និង ជំរុញការអភិវឌ្ឍន៍មនុស្សជាមួយសមធម៌ និរន្តរភាព និងសមាហរណកម្ម សង្គមធំធេងជាងមុន។ វឌ្ឍនភាពនៃការអភិវឌ្ឍន៍មនុស្ស ទាមទារឲ្យមាន ចំណាត់ការ និងស្ថាប័នទាំងនៅកម្រិតពិភពលោក និងថ្នាក់ជាតិ។ នៅកម្រិតពិភពលោកកំណែទម្រង់ ស្ថាប័ន និងនិម្មិតកម្មថ្មី គឺជាតម្រូវការចាំបាច់ ដើម្បីការពារ និងផ្តល់ផលិតផលសេវាសាធារណៈ ពិភពលោក។ នៅថ្នាក់ជាតិ ការប្តេជ្ញារបស់រដ្ឋ ដើម្បីឲ្យមានយុត្តិធម៌សង្គម មានសារៈសំខាន់ ណាស់ គឺសំខាន់ដូចគ្នានឹងតថភាព ដែលថា ដោយសារតែភាពចម្រុះនៃបរិបទជាតិ វប្បធម៌ និង លក្ខខណ្ឌស្ថាប័ន គោលនយោបាយបែបបច្ចេកទេស ធិបតេយ្យធ្វើ "គំរូមួយត្រូវគ្រប់កន្លែង" ជារបស់ លែងមានភាពប្រាកដនិយម ឬប្រសិទ្ធភាពទៀត ហើយ។ ប៉ុន្តែ គោលការណ៍រួម ដូចជាភាពចុះ សម្រុងគ្នាក្នុងសង្គម ការប្តេជ្ញារបស់រដ្ឋលើការអប់រំ សុខភាព និងកិច្ចគាំពារសង្គម និងការបើកចំហ ចំពោះសមាហរណកម្មពាណិជ្ជកម្ម រួមបញ្ចូលគ្នា ស្តែងចេញជាមធ្យោបាយមួយ សម្រាប់ដំណើរ ឆ្ពោះទៅរកការអភិវឌ្ឍន៍មនុស្ស ដោយនិរន្តរភាព និងសមធម៌។

ការឈានឡើងនៃភូមិភាគ ខាងត្បូង នាំមកនូវឱកាសថ្មីៗ ក្នុងការផ្តល់ផលិតផល សាធារណៈសកលលោក ប្រកបដោយប្រសិទ្ធភាពជាងមុន និងសម្រាប់ដោះស្រាយបញ្ហា ពិភពលោកជាច្រើន ដែលកំពុង ជាប់គាំងក្នុងពេលបច្ចុប្បន្ននេះ







# សន្ទស្សន៍អភិវឌ្ឍន៍មនុស្ស

លំដាប់ HDI	សន្ទស្សន៍អភិវឌ្ឍន៍មនុស្ស		សន្ទស្សន៍ HDI គិតបញ្ចូលសមភាព		សន្ទស្សន៍សមភាព យេនឌ័រ		សន្ទស្សន៍ភាពក្រីក្រស្រប	
	ចំនួន	ចំនួន	លំដាប់	ចំនួន	លំដាប់	ចំនួន	លំដាប់	
<b>អភិវឌ្ឍន៍មនុស្សខ្ពស់បំផុត</b>								
១ នីវ៉ែស	០.៩៥៥	០.៨៩៤	១	០.០៦៥	៥	..	..	
២ អូស្ត្រាលី	០.៩៣៨	០.៨៦៤	២	០.១១៥	១៧	..	..	
៣ ស.រ.អា	០.៩៣៧	០.៨២១	១៦	០.២៥៦	៤២	..	..	
៤ ហូឡង់	០.៩២១	០.៨៥៧	៤	០.០៤៥	១	..	..	
៥ អាណ្លីម៉ង់	០.៩២០	០.៨៥៦	៥	០.០៧៥	៦	..	..	
៦ នូវវែលហ្សឺឡង់	០.៩១៩	..	..	០.១៦៤	៣១	..	..	
៧ អៀរឡង់	០.៩១៦	០.៨៥០	៦	០.១២១	១៩	..	..	
៧ ស្វីយ៉ែរ	០.៩១៦	០.៨៥៩	៣	០.០៥៥	២	..	..	
៩ ស្វីស	០.៩១៣	០.៨៤៩	៧	០.០៥៧	៣	..	..	
១០ ជប៉ុន	០.៩១២	..	..	០.១៣១	២១	..	..	
១១ កាណាដា	០.៩១១	០.៨៣២	១៣	០.១១៩	១៨	..	..	
១២ សាធារណរដ្ឋកូរ៉េ	០.៩០៩	០.៧៥៨	២៨	០.១៥៣	២៧	..	..	
១៣ ហុងកុង (សាធារណរដ្ឋប្រជាមានិតចិន)	០.៩០៦	..	..	..	..	..	..	
១៤ អាយស្លែន	០.៩០៦	០.៨៤៨	៨	០.០៨៩	១០	..	..	
១៥ ដាណឺម៉ាក	០.៩០១	០.៨៤៥	៩	០.០៥៧	៣	..	..	
១៦ អ៊ីស្រាអែល	០.៩០០	០.៧៩០	២១	០.១៤៤	២៥	..	..	
១៧ បែលហ្ស៊ិក	០.៨៩៧	០.៨២៥	១៥	០.០៩៨	១២	..	..	
១៨ អូទ្រីស	០.៨៩៥	០.៨៣៧	១២	០.១០២	១៤	..	..	
១៨ សិង្ហបុរី	០.៨៩៥	..	..	០.១០១	១៣	..	..	
២០ បារាំង	០.៨៩៣	០.៨១២	១៨	០.០៨៣	៩	..	..	
២១ ហ្វាំងឡង់	០.៨៩២	០.៨៣៩	១១	០.០៧៥	៦	..	..	
២១ ស្លូវេនី	០.៨៩២	០.៨៤០	១០	០.០៨០	៨	០.០០០	២០០៣	
២៣ អេស្ប៉ាញ	០.៨៨៥	០.៧៩៦	២០	០.១០៣	១៥	..	..	
២៤ លីចត្តេនស្តែន	០.៨៨៣	..	..	..	..	..	..	
២៥ អ៊ីតាលី	០.៨៨១	០.៧៧៦	២៤	០.០៩៤	១១	..	..	
២៦ លុចសំបួរ	០.៨៧៥	០.៨១៣	១៧	០.១៤៩	៦	..	..	
២៦ ចក្រភពអង់គ្លេស	០.៨៧៥	០.៨០២	១៩	០.២០៥	៣៤	..	..	
២៨ សាធារណរដ្ឋឆែក	០.៨៧៣	០.៨២៦	១៤	០.១២២	២០	០.០០១	២០០២/២០០៣	
២៩ ក្រិក	០.៨៦០	០.៧៦០	២៧	០.១៣៦	២៣	..	..	
៣០ ប្រ៊ុយនេ ដារូសាឡាំ	០.៨៥៥	..	..	..	..	..	..	
៣១ សាយប៊្រុយស	០.៨៤៨	០.៧៥១	២៩	០.១៣៤	២២	..	..	
៣២ ម៉ាល់តា	០.៨៤៧	០.៧៧៨	២៣	០.២៣៦	៣៩	..	..	
៣៣ អង់ដ្យា	០.៨៤៦	..	..	..	..	..	..	
៣៣ អេសស្តូនី	០.៨៤៦	០.៧៧០	២៥	០.១៥៨	២៩	០.០២៦	២០០៣	
៣៥ ស្លូវ៉ាគី	០.៨៤០	០.៧៨៨	២២	០.១៧១	៣២	០.០០០	២០០៣	
៣៦ កាតា	០.៨៣៤	..	..	០.៥៤៦	១១៧	..	..	
៣៧ ហុងគ្រី	០.៨៣១	០.៧៦៩	២៦	០.២៥៦	៤២	០.០១៦	២០០៣	
៣៨ បារបាដូស	០.៨២៥	..	..	០.៣៤៣	៦១	..	..	
៣៩ ប៊ូឡូញ	០.៨២១	០.៧៤០	៣០	០.១៤០	២៤	..	..	
៤០ ស្វីលី	០.៨១៩	០.៦៦៤	៤១	០.៣៦០	៦៦	..	..	
៤១ លីទុយអាស៊ី	០.៨១៨	០.៧២៧	៣៣	០.១៥៧	២៨	..	..	
៤១ សហភាពអារ៉ាប់អេមីរ៉េត	០.៨១៨	..	..	០.២៤១	៤០	០.០០២	២០០៣	
៤៣ ព័រទុយហ្គាល់	០.៨១៦	០.៧២៩	៣២	០.១១៤	១៦	..	..	
៤៤ ឡាទី	០.៨១៤	០.៧២៦	៣៥	០.២១៦	៣៦	០.០០៦	២០០៣	
៤៥ អាហ្សង់ទីន	០.៨១១	០.៦៥៣	៤៣	០.៣៨០	៧១	០.០១១	២០០៥	
៤៦ ស៊ីស៊ីល	០.៨០៦	..	..	..	..	..	..	
៤៧ ក្រូអាទី	០.៨០៥	០.៦៨៣	៣៩	០.១៧៩	៣៣	០.០១៦	២០០៣	

លំដាប់ HDI	សន្ទស្សន៍អភិវឌ្ឍន៍មនុស្ស			សន្ទស្សន៍ HDI គិតបញ្ចូលិសមភាព		សន្ទស្សន៍សមភាព យេនឌ័រ		សន្ទស្សន៍ភាពត្រីក្រសុប	
	ចំនួន	ចំនួន	លំដាប់	ចំនួន	លំដាប់	ចំនួន	លំដាប់	ចំនួន	លំដាប់
<b>ការអភិវឌ្ឍន៍មនុស្សខ្ពស់</b>									
៤៨	បាវ៉ាន	០.៧៩៦	..	..	០.២៥៨	៤៥	..	..	..
៤៩	បាហាម៉ាស	០.៧៩៤	..	..	០.៣១៦	៥៣	..	..	..
៥០	បេឡាហ្សុស	០.៧៩៣	០.៧២៧	៣៣	..	..	០.០០០	..	២០០៥
៥១	អ៊ុយរ៉ាហ្គាយ	០.៧៩២	០.៦៦២	៤២	០.៣៦៧	៦៩	០.០០៦	..	២០០២/២០០៣
៥២	ម៉ុងតេនេក្រូ	០.៧៩១	០.៧៣៣	៣១	..	..	០.០០៦	..	២០០៥/២០០៦
៥២	ប៉ារ៉ាហ្គ្វេ	០.៧៩១	..	..	..	..	..	..	..
៥៤	គុយវ៉ែត	០.៧៩០	..	..	០.២៧៤	៤៧	..	..	..
៥៥	សហព័ន្ធរុស្ស៊ី	០.៧៨៨	..	..	០.៣១២	៥១	០.០០៥	..	២០០៣
៥៦	រ៉ូម៉ានី	០.៧៨៦	០.៦៨៧	៣៨	០.៣២៧	៥៥	..	..	..
៥៧	ប៊ុលការី	០.៧៨២	០.៧០៤	៣៦	០.២១៩	៣៨	..	..	..
៥៧	អារ៉ាប៊ីសាអ៊ូឌីត	០.៧៨២	..	..	០.៦៨២	១៤៥	..	..	..
៥៩	គុយបា	០.៧៨០	..	..	០.៣៥៦	៦៣	..	..	..
៥៩	ប៉ាណាម៉ា	០.៧៨០	០.៥៨៨	៥៧	០.៣០៥	១០៨	..	..	..
៦១	ម៉ិចស៊ិកូ	០.៧៧៥	០.៥៩៣	៥៥	០.៣៨២	៧២	០.០១៥	..	២០០៦
៦២	កូស្តារីកា	០.៧៧៣	០.៦០៦	៥៤	០.៣៤៦	៦២	..	..	..
៦៣	ក្រីណាដា	០.៧៧០	..	..	..	..	..	..	..
៦៤	លីប៊ី	០.៧៦៩	..	..	០.២១៦	៣៦	..	..	..
៦៤	ម៉ាឡេស៊ី	០.៧៦៩	..	..	០.២៥៦	៤២	..	..	..
៦៤	ស៊ែរីប៊ី	០.៧៦៩	០.៦៩៦	៣៧	..	..	០.០០៣	..	២០០៥/២០០៦
៦៧	អង់ទីហ្គា និងបារ៉ាដា	០.៧៦០	..	..	..	..	..	..	..
៦៧	ទ្រីនីដាត និងតូបាហ្គោ	០.៧៦០	០.៦៤៤	៤៩	០.៣១១	៥០	០.០២០	..	២០០៦
៦៩	កាហ្សាក់ស្តង់	០.៧៥៤	០.៦៥២	៤៤	០.៣១២	៥១	០.០០២	..	២០០៦
៧០	អាល់បានី	០.៧៤៩	០.៦៤៥	៤៨	០.២៥១	៤១	០.០០៥	..	២០០៨/២០០៩
៧១	សាធារណរដ្ឋបូលីវី និងឆេនហ្ស៊ីអេឡា	០.៧៤៨	០.៦៤៩	៦៦	០.៤៦៦	៩៣	..	..	..
៧២	ដូមីនីកា	០.៧៤៥	..	..	..	..	..	..	..
៧២	ហ្ស៊ីហ្ស៊ី	០.៧៤៥	០.៦៣១	៥១	០.៤៣៨	៨១	០.០០៣	..	២០០៥
៧២	លីបង់	០.៧៤៥	០.៥៧៥	៥៩	០.៤៣៣	៧៨	..	..	..
៧២	សាំងគីត និងណីរីស	០.៧៤៥	..	..	..	..	..	..	..
៧៦	សាធារណរដ្ឋអ៊ីស្លាមអ៊ីរ៉ង់	០.៧៤២	..	..	០.៤៩៦	១០៧	..	..	..
៧៧	ប៊្រូ	០.៧៤១	០.៥៦១	៦២	០.៣៨៧	៧៣	០.០៦៦	..	២០០៨
៧៨	អតីតសាធារណរដ្ឋយូហ្គាស្លាវីនៃម៉ាសេដូនី	០.៧៤០	០.៦៣១	៥១	០.១៦២	៣០	០.០០៨	..	២០០៥
៧៨	អ៊ុយក្រែន	០.៧៤០	០.៦៧២	៤០	០.៣៣៨	៥៧	០.០០៨	..	២០០៧
៨០	ម៉ូរីឡុស	០.៧៣៧	០.៦៣៩	៥០	០.៣៧៧	៧០	..	..	..
៨១	ហូស្លូវី និងហ្វីលីពីន	០.៧៣៥	០.៦៥០	៤៥	..	..	០.០០៣	..	២០០៦
៨២	អាហ្សែប៊ែហ្សង់	០.៧៣៤	០.៦៥០	៤៥	០.៣២៣	៥៤	០.០២១	..	២០០៦
៨៣	សាំងរ៉ែសេន និងក្រីណាឌីន	០.៧៣៣	..	..	..	..	..	..	..
៨៤	អូម៉ង់	០.៧៣១	..	..	០.៣៤០	៥៩	..	..	..
៨៥	ប្រេស៊ីល	០.៧៣០	០.៥៣១	៧០	០.៤៤៧	៨៥	០.០១១	..	២០០៦
៨៥	ចាម៉ែកា	០.៧៣០	០.៥៩១	៥៦	០.៤៥៨	៨៧	..	..	..
៨៧	អាកាមនី	០.៧២៩	០.៦៤៩	៤៧	០.៣៤០	៥៩	០.០០១	..	២០១០
៨៨	សាំងលូស៊ី	០.៧២៥	..	..	..	..	..	..	..
៨៩	អេក្វាទ័រ	០.៧២៤	០.៥៣៧	៦៩	០.៤៤២	៨៣	០.០០៩	..	២០០៣
៩០	ទូរគី	០.៧២២	០.៥៦០	៦៣	០.៣៦៦	៦៨	០.០២៨	..	២០០៣
៩១	កូឡុំប៊ី	០.៧១៩	០.៥១៩	៧៤	០.៤៥៩	៨៨	០.០២២	..	២០១០
៩២	ស្រីឡង់កា	០.៧១៥	០.៦០៧	៥៣	០.៤០២	៧៥	០.០២១	..	២០០៣
៩៣	អាល់ហ្សេរី	០.៧១៣	..	..	០.៣៩១	៧៤	..	..	..
៩៤	ឧយនីហ្ស៊ី	០.៧១២	..	..	០.២៦១	៦	០.០១០	..	២០០៣

លំដាប់ HDI	សន្ទស្សន៍អភិវឌ្ឍន៍មនុស្ស		សន្ទស្សន៍ HDI គិតបញ្ចូលវិសមភាព		សន្ទស្សន៍វិសមភាព យេនឌ័រ		សន្ទស្សន៍ភាពក្រីក្រសរុប	
	ចំនួន	ចំនួន	លំដាប់	ចំនួន	លំដាប់	ចំនួន	លំដាប់	
<b>អភិវឌ្ឍន៍មនុស្សរួម</b>								
៩៥	តុងហ្គា	0.៧១០	..	..	0.៤៦២	៩០	..	
៩៦	បេលីស	0.៧០២	..	..	0.៤៣៥	៧៩	0.០២៤	២០០៦
៩៦	សាធារណរដ្ឋដូមីនីគែន	0.៧០២	0.៥១០	៨០	0.៥០៨	១០៩	0.០១៨	២០០៧
៩៦	ហ្វីជី	0.៧០២	..	..	..	..	..	
៩៦	សាម៉ៅ	0.៧០២	..	..	..	..	..	
១០០	ហ្វីលីពីន	0.៧០០	0.៥៦៨	៦០	0.៤៨២	៩៩	0.០០៨	២០០៩
១០១	ចិន	0.៦៩៩	0.៥៤៣	៦៧	0.២១៣	៣៥	0.០៥៦	២០០២
១០២	ទូមនីគីស្តង់	0.៦៩៨	..	..	..	..	..	
១០៣	ថៃ	0.៦៩០	0.៥៤៣	៦៧	0.៣៦០	៦៦	0.០០៦	២០០៥/២០០៦
១០៤	ម៉ាល់ឌីវ	0.៦៨៨	0.៥១៥	៧៦	0.៣៥៧	៦៤	0.០១៨	២០០៩
១០៥	ស្វីតុនេម	0.៦៨៤	0.៥២៦	៧២	0.៤៦៧	៩៤	0.០៣៩	២០០៦
១០៦	ហ្គាបុង	0.៦៨៣	0.៥៥០	៦៥	0.៤៩២	១០៥	..	
១០៧	អែសសាលវ៉ាដ័រ	0.៦៨០	0.៤៩៩	៨៣	0.៤៤១	៨២	..	
១០៨	រដ្ឋបហ្គាតានីនបូលីវី	0.៦៧៥	0.៤៤៤	៨៥	0.៤៧៤	៩៧	0.០៨៩	២០០៨
១០៨	ម៉ុងហ្គោលី	0.៦៧៥	0.៥៦៨	៦០	0.៣២៨	៥៦	0.០៦៥	២០០៥
១១០	រដ្ឋបាលេស្ទីន	0.៦៧០	..	..	..	..	0.០០៥	២០០៦/២០០៧
១១១	ប៉ារ៉ាហ្គាយ	0.៦៦៩	..	..	0.៤៧២	៩៥	0.០៦៤	២០០២/២០០៣
១១២	អេហ្ស៊ីប	0.៦៦២	0.៥០៣	៨២	0.៥៩០	១២៦	0.០២៤	២០០៨
១១៣	សាធារណរដ្ឋម៉ូលដូរ៉ា	0.៦៦០	0.៥៨៤	៥៨	0.៣០៣	៤៩	0.០០៧	២០០៥
១១៤	ហ្វីលីពីន	0.៦៥៤	0.៥២៤	៧៣	0.៤១៨	៧៧	0.០៦៤	២០០៨
១១៤	អ៊ីស្រាអែល	0.៦៥៤	0.៥៥១	៦៤	..	..	0.០០៨	២០០៦
១១៦	សាធារណរដ្ឋអារ៉ាប់ស្វីឌី	0.៦៤៨	0.៥១៥	៧៦	0.៥៥១	១១៨	0.០២១	២០០៦
១១៧	រដ្ឋសហព័ន្ធមីក្រូនេស៊ី	0.៦៤៥	..	..	..	..	..	
១១៨	ហ្គុយយ៉ាណា	0.៦៣៦	0.៥១៤	៧៨	0.៤៩០	១០៤	0.០៣០	២០០៩
១១៩	បូស្លាណា	0.៦៣៤	..	..	0.៤៨៥	១០២	..	
១២០	ហុងគ្រី	0.៦៣២	0.៤៥៨	៨៤	0.៤៨៣	១០០	0.១៥៩	២០០៥/២០០៦
១២១	ឥណ្ឌូនេស៊ី	0.៦២៩	0.៥១៤	៧៨	0.៤៩៤	១០៦	0.០៩៥	២០០៧
១២១	គីរីបាទី	0.៦២៩	..	..	..	..	..	
១២១	អាហ្វ្រិកខាងត្បូង	0.៦២៩	..	..	0.៤៦២	៩០	0.០៥៧	២០០៨
១២៤	វ៉ាណាទូ	0.៦២៦	..	..	..	..	0.១២៩	២០០៧
១២៥	គ្រូហ្វីស្តង់	0.៦២២	0.៥១៦	៧៥	0.៣៥៧	៦៤	0.០១៩	២០០៥/២០០៦
១២៥	តាជីគីស្តង់	0.៦២២	0.៥០៧	៨១	0.៣៣៨	៥៧	0.០៦៨	២០០៥
១២៧	វៀតណាម	0.៦១៧	0.៥៣១	៧០	0.២៩៩	៤៨	0.០១៧	២០១០/២០១១
១២៨	ណាមីប៊ី	0.៦០៨	0.៣៤៤	១០១	0.៤៥៥	៨៦	0.១៨៧	២០០៦/២០០៧
១២៩	នីកាហ្វ្រា	0.៥៩៩	0.៤៣៤	៨៦	0.៤៦១	៨៩	0.១២៨	២០០៦/២០០៧
១៣០	ម៉ាឡេ	0.៥៩១	0.៤១៥	៨៨	0.៤៤៤	៨៤	0.០៤៨	២០០៧
១៣១	អ៊ីរ៉ាក់	0.៥៩០	..	..	0.៥៥៧	១២០	0.០៥៩	២០០៦
១៣២	ខេប វ៉ែដ	0.៥៨៦	..	..	..	..	..	
១៣៣	ហ្គាតេម៉ាលា	0.៥៨១	0.៣៨៩	៩២	0.៥៣៩	១១៤	0.១២៧	២០០៣
១៣៤	ទីម័រខាងកើត	0.៥៧៦	0.៣៨៦	៩៣	..	..	0.៣៦០	២០០៥/២០១០
១៣៥	ហ្គាណា	0.៥៥៨	0.៣៧៩	៩៤	0.៥៦៥	១២១	0.១៤៤	២០០៨
១៣៦	ហ្វីលីពីន	0.៥៥៤	..	..	..	..	..	
១៣៦	ឥណ្ឌា	0.៥៥៤	0.៣៩២	៩១	0.៦១០	១៣២	0.២៨៣	២០០៥/២០០៦
១៣៨	កម្ពុជា	0.៥៤៣	0.៤០២	៩០	0.៤៧៣	៩៦	0.២១២	២០១០
១៣៨	សាធារណរដ្ឋប្រជាធិបតេយ្យប្រជាមានិតឡាវ	0.៥៤៣	0.៤០៩	៨៩	0.៤៨៣	១០០	0.២៦៧	២០០៦
១៤០	ប៊ុយតង់	0.៥៣៨	0.៤៣០	៨៧	0.៤៦៤	៩២	0.១១៩	២០១០
១៤១	ស្លូវេនី	0.៥៣៦	0.៣៤៦	៩៩	0.៥២៥	១១២	0.០៨៦	២០១០

លំដាប់ HDI	សន្ទស្សន៍អភិវឌ្ឍន៍មនុស្ស		សន្ទស្សន៍ HDI គិតបញ្ចូលសមភាព		សន្ទស្សន៍សមភាព យេនឌ័រ		សន្ទស្សន៍ភាពព្រៃក្រសុប	
	ចំនួន	ចំនួន	លំដាប់	ចំនួន	លំដាប់	ចំនួន	លំដាប់	
<b>ការអភិវឌ្ឍន៍មនុស្សទូទៅ</b>								
១៤២	កុងហ្គោ	០.៥៣៤	០.៣៦៨	៩៦	០.៦១០	១៣២	០.២០៨	២០០៩
១៤៣	កោះសូឡូម៉ូង	០.៥៣០	..	..	..	..	..	..
១៤៤	សាវតូមេ និងព្រីនស៊ីពេ	០.៥២៥	០.៣៥៨	៩៧	..	..	០.១៥៤	២០០៨/២០០៩
១៤៥	កេនយ៉ា	០.៥១៩	០.៣៤៤	១០១	០.៦០៨	១៣០	០.២២៩	២០០៨/២០០៩
១៤៦	បង់ក្លាដែស	០.៥១៥	០.៣៧៤	៩៥	០.៥១៨	១១១	០.២៩២	២០០៧
១៤៦	ប៉ាគីស្ថង់	០.៥១៥	០.៣៥៦	៩៨	០.៥៦៧	២៣	០.២៦៤	២០០៦/២០០៧
១៤៨	អង់ហ្គោឡា	០.៥០៨	០.២៨៥	១១៤	..	..	..	..
១៤៩	មីយ៉ាន់ម៉ា	០.៤៩៨	..	..	០.៤៣៧	៨០	..	..
១៥០	កាម្សុន	០.៤៩៥	០.៣៣០	១០៤	០.៦២៨	១៣៧	០.២៨៧	២០០៤
១៥១	ម៉ាដាហ្គាស្ការ	០.៤៨៣	០.៣៣៥	១០៣	..	..	០.៣៥៧	២០០៨/២០០៩
១៥២	សហភាពសាធារណៈរដ្ឋកុងហ្គោឡេ	០.៤៧៦	០.៣៤៦	៩៩	០.៥៥៦	១១៩	០.៣៣២	២០១០
១៥៣	នីហ្គេរីយ៉ា	០.៤៧១	០.២៧៦	១១៩	..	..	០.៣១០	២០០៨
១៥៤	សេនេហ្គាល់	០.៤៧០	០.៣១៥	១០៥	០.៥៤០	១១៥	០.៤៣៩	២០១០/២០១១
១៥៥	ម៉ូតានីញ៉ា	០.៤៦៧	០.៣០៦	១០៧	០.៦៤៣	១៣៩	០.៣៥២	២០០៧
១៥៦	ប៉ាពួញូហ្គីនេ	០.៤៦៦	..	..	០.៦១៧	១៣៤	..	..
១៥៧	នេប៉ាល់	០.៤៦៣	០.៣០៤	១០៩	០.៤៨៥	១០២	០.២១៧	២០១១
១៥៨	ឡេហ្សង់ដ៍	០.៤៦១	០.២៩៦	១១	០.៥៣៤	១១៣	០.១៥៦	២០០៩
១៥៩	តូហ្គោ	០.៤៥៩	០.៣០៥	១០៨	០.៥៦៦	១២២	០.២៨៤	២០០៦
១៦០	យេម៉េន	០.៤៥៨	០.៣១០	១០៦	០.៧៤៧	១៤៨	០.២៨៣	២០០៦
១៦១	ហៃទី	០.៤៥៦	០.២៧៣	១២០	០.៥៩២	១២៧	០.២៩៩	២០០៥/២០០៦
១៦១	យូហ្គង់ដា	០.៤៥៦	០.៣០៣	១១០	០.៥១៧	១១០	០.៣៦៧	២០១១
១៦៣	ហ្វីលីពីន	០.៤៤៨	០.២៨៣	១១៧	០.៦២៣	១៣៦	០.៣២៨	២០០៧
១៦៤	ជីប៊ូទី	០.៤៤៥	០.២៨៥	១១៤	..	..	០.១៣៩	២០០៦
១៦៥	ហ្គីប៊ី	០.៤៣៩	..	..	០.៥៩៤	១២៨	០.៣២៤	២០០៥/២០០៦
១៦៦	បេនីន	០.៤៣៦	០.២៨០	១១៨	០.៦១៨	១៣៥	០.៤១២	២០០៦
១៦៧	វ្លាន់ដា	០.៤៣៤	០.២៨៧	១១២	០.៤១៤	៧៦	០.៣៥០	២០១០
១៦៨	កូឡុំប៊ី	០.៤៣២	០.២៦៥	១២២	០.៦៣២	១៣៨	០.៣៥៣	២០០៥
១៦៩	កូឡុំប៊ី	០.៤២៩	..	..	..	..	..	..
១៧០	ម៉ាឡាយី	០.៤១៨	០.២៨៧	១១២	០.៥៧៣	១២៤	០.៣៣៤	២០១០
១៧១	ស្វីដង់	០.៤១៤	..	..	០.៦០៤	១២៩	..	..
១៧២	ហ្វីលីពីន	០.៣៩៧	០.២៨៤	១១៦	០.៥៤៤	១១៦	០.១៧២	២០០១០/២០១១
១៧៣	អេត្យូពី	០.៣៨៦	០.២៦៩	១២១	..	..	០.៥៦៤	២០១១
១៧៤	លីបេរីយ៉ា	០.៣៨៤	០.២៥១	១២៣	០.៦៥៨	១៤៣	០.៤៨៥	២០០៧
១៧៥	អាហ្វ្រិកាខាងត្បូង	០.៣៧៤	..	..	០.៧១២	១៤៧	..	..
១៧៦	ហ្វីលីពីន	០.៣៦៤	០.២១៣	១២៧	..	..	..	..
១៧៧	សេរ៉ាលីយ៉ា	០.២៥៩	០.២១០	១២៨	០.៦៤៣	១៣៩	០.៤៣៩	២០០៨
១៧៨	ប៊ូរុនឌី	០.៣៥៥	..	..	០.៤៧៦	៩៨	០.៥៣០	២០០៥
១៧៨	ហ្គីនេ	០.៣៥៥	០.២១៧	១២៦	..	..	០.៥០៦	២០០៥
១៨០	សាធារណរដ្ឋអាហ្វ្រិកាកណ្តាល	០.៣៥២	០.២០៩	១២៩	០.៦៥៤	១៤២	..	..
១៨១	អេត្យូពី	០.៣៥១	..	..	..	..	..	..
១៨២	ម៉ាលី	០.៣៤៤	..	..	០.៦៤៩	១៤១	០.៥៥៨	២០០៦
១៨៣	ប៊ីគីណេហ្វាសូ	០.៣៤៣	០.២២៦	១២៤	០.៦០៩	១៣១	០.៥៣៥	២០១០
១៨៤	ឆាត	០.៣៤០	០.២០៣	១៣០	..	..	០.៣៤៤	២០០៣
១៨៥	ម៉ូហ្សាម៉ាម៉ា	០.៣២៧	០.២២០	១២៥	០.៥៨២	១២៥	០.៥១២	២០០៩
១៨៦	សាធារណរដ្ឋប្រជាធិបតេយ្យកុងហ្គោ	០.៣០៤	០.១៨៣	១៣២	០.៦៨១	១៤៤	០.៣៩២	២០១០
១៨៦	នីហ្គេរីយ៉ា	០.៣០៤	០.២០០	១៣១	០.៧០៧	១៤៦	០.៦៤២	២០០៦

លំដាប់ HDI	សន្ទស្សន៍អភិវឌ្ឍន៍មនុស្ស		សន្ទស្សន៍ HDI គិតបញ្ចូលវិសមភាព		សន្ទស្សន៍វិសមភាព យេនឌ័រ		សន្ទស្សន៍ភាពក្រីក្រសរុប	
	ចំនួន	ចំនួន	លំដាប់	ចំនួន	លំដាប់	ចំនួន	លំដាប់	
<b>ប្រទេស ឬដែនដីព្រំដែន</b>								
សាធារណរដ្ឋប្រជាធិបតេយ្យកូរ៉េ	..	..	..	..	..	..	..	..
កោះម៉ាសាល់	..	..	..	..	..	..	..	..
ម៉ូណាកូ	..	..	..	..	..	..	..	..
ណេរូ	..	..	..	..	..	..	..	..
សានម៉ារីណូ	..	..	..	..	..	..	..	..
សូម៉ាលី	..	..	..	..	..	..	០.៥១៤	២០០៦
ស៊ីធីង់ខាងត្បូង	..	..	..	..	..	..	..	..
ទ្វីបស្វីស	..	..	..	..	..	..	..	..
<b>ក្រុមសន្ទស្សន៍អភិវឌ្ឍន៍មនុស្ស</b>								
អភិវឌ្ឍន៍មនុស្សខ្ពស់បំផុត	០.៩០៥	០.៨០៧	—	០.១៩៣	—	—	—	—
អភិវឌ្ឍន៍មនុស្សខ្ពស់	០.៧៥៨	០.៦០២	—	០.៣៧៦	—	—	—	—
អភិវឌ្ឍន៍មនុស្សមធ្យម	០.៦៤០	០.៤៨៥	—	០.៤៥៧	—	—	—	—
អភិវឌ្ឍន៍មនុស្សទាប	០.៤៦៦	០.៣១០	—	០.៥៧៨	—	—	—	—
<b>តំបន់</b>								
រដ្ឋអាហ្សង់តីន	០.៦៥២	០.៤៨៦	—	០.៥៥៥	—	—	—	—
អាស៊ីបូព៌ា និងប៉ាស៊ីហ្វិក	០.៦៨៣	០.៥៣៧	—	០.៣៣៣	—	—	—	—
អឺរ៉ុប និងអាស៊ីកណ្តាល	០.៧៧១	០.៦៧២	—	០.២៨០	—	—	—	—
អាមេរិកឡាទីននិងកាណាឌា	០.៧៤១	—	០.៤១៩	—	—	—	—	—
អាស៊ីខាងត្បូង	០.៥៥៨	០.៣៩៥	—	០.៥៦៨	—	—	—	—
សាហារ៉ាខាងត្បូង	០.៤៧៥	០.៣០៩	—	០.៥៧៧	—	—	—	—
<b>ប្រទេសអភិវឌ្ឍន៍តិចតួច</b>	<b>០.៤៤៩</b>	<b>០.៣០៣</b>	<b>—</b>	<b>០.៥៦៦</b>	<b>—</b>	<b>—</b>	<b>—</b>	<b>—</b>
<b>រដ្ឋតំបន់អភិវឌ្ឍន៍លើកោះតូចៗ</b>	<b>០.៦៤៨</b>	<b>០.៤៥៩</b>	<b>—</b>	<b>០.៤៨១</b>	<b>—</b>	<b>—</b>	<b>—</b>	<b>—</b>
<b>ពិភពលោក</b>	<b>០.៦៩៤</b>	<b>០.៥៣២</b>	<b>—</b>	<b>០.៤៦៣</b>	<b>—</b>	<b>—</b>	<b>—</b>	<b>—</b>

**សំគាល់៖**

សន្ទស្សន៍ទាំងនេះ ប្រើប្រាស់ទិន្នន័យឆ្នាំ២០១៧ — សូមអានឧបសម្ព័ន្ធស្ថិតិ នៅក្នុងរបាយការណ៍ពិស្តារ (ដែលមាននៅក្នុង <http://hdr.undp.org>) ដែលមានព័ត៌មានពិស្តារ និងកំណត់សំគាល់ពេញលេញ និងប្រភពទិន្នន័យទាំងនេះ។ ចំណាត់ក្រុមប្រទេសបានផ្អែកលើកម្រិត ២៥% ៖ ប្រទេសណាមួយអាចស្ថិតនៅក្នុងក្រុមដែលមានការអភិវឌ្ឍន៍មនុស្សខ្ពស់បំផុត ប្រសិនបើមាន HDI នៅក្នុង ២៥% ខ្ពស់ជាងគេ, នៅក្នុងក្រុមខ្ពស់ ប្រសិនបើមាន HDI ក្នុងចន្លោះ ៥១-៧៥%, កម្រិតមធ្យម ប្រសិនបើមាន HDI ក្នុងចន្លោះ ២៦-៥០% និង ក្នុងក្រុមទាប ប្រសិនបើមាន HDI នៅក្នុងក្រុម ២៥% ទាបជាងគេ។ របាយការណ៍មុនៗបានប្រើប្រាស់តួលេខជាចំនាត់ តែមិនមែនតួលេខគោលដៅឡើយ។









**របាយការណ៍អភិវឌ្ឍន៍មនុស្សកម្រិតពិភពលោក ៖** របាយការណ៍អភិវឌ្ឍន៍មនុស្ស ឆ្នាំ ២០១៣ គឺជារបាយការណ៍ចុងក្រោយនៅក្នុងចំណោម របាយការណ៍អភិវឌ្ឍន៍មនុស្សកម្រិតពិភពលោក ដែលបានចេញផ្សាយជាបន្តបន្ទាប់ដោយយូអិសឌីភី ចាប់តាំងពីឆ្នាំ ១៩៩០ មក ដែលជាការវិភាគ ឯករាជ្យ ដោយសំអាងលើបទពិសោធន៍អំពីបញ្ហា និន្នាការ និងគោលនយោបាយអភិវឌ្ឍន៍ចម្បងៗ។

ប្រភពដទៃទៀត ដែលទាក់ទងនឹងរបាយការណ៍អភិវឌ្ឍន៍មនុស្ស ឆ្នាំ ២០១៣ អាចមាននៅក្នុងវិបសាយ [hdr.undp.org](http://hdr.undp.org) ដែលរួមទាំង របាយការណ៍ពិស្តារ ឬរបាយការណ៍សង្ខេបក្នុងជាង ២០ ភាសាខុសៗគ្នា ឯកសារស្រាវជ្រាវនានា អំពីការអភិវឌ្ឍន៍មនុស្ស ដែលបានធ្វើឡើង សម្រាប់ការរៀបរៀងរបាយការណ៍ឆ្នាំ ២០១៣ ផែនទី និងកម្រងទិន្នន័យអំពីស្ថានភាពអភិវឌ្ឍន៍មនុស្សថ្នាក់ជាតិ សេចក្តីពន្យល់ពេញលេញអំពី ប្រភព និងវិធីសាស្ត្រ ដែលប្រើប្រាស់សម្រាប់សន្និសីទអភិវឌ្ឍន៍មនុស្សក្នុងរបាយការណ៍នេះ សេចក្តីអធិប្បាយអំពីស្ថានភាពរបស់ប្រទេសនានា និងឯកសារស្រាវជ្រាវដទៃទៀត។ របាយការណ៍អភិវឌ្ឍន៍មនុស្សកម្រិតពិភពលោក តំបន់ និងជាតិ ដែលបានចេញផ្សាយកន្លងមកមាននៅក្នុង វិបសាយ [hdr.undp.org](http://hdr.undp.org) ។

**របាយការណ៍អភិវឌ្ឍន៍មនុស្សថ្នាក់តំបន់ ៖** នៅក្នុងរយៈពេលពីរទសវត្សរ៍កន្លងមកនេះ របាយការណ៍អភិវឌ្ឍន៍មនុស្សត្រូវបានរៀបរៀងឡើង ដោយពិធីបូជាផ្ដោតលើវិស័យចម្បងៗចំនួនបួននៃប្រទេសកំពុងអភិវឌ្ឍន៍ និងមានការគាំទ្រពីការិយាល័យយូអិសឌីភីថ្នាក់តំបន់។ តាមរយៈ ការវិភាគគួរឲ្យចាប់អារម្មណ៍ និងអនុសាសន៍ គោលនយោបាយច្បាស់លាស់ របាយការណ៍ទាំងនោះបានពិនិត្យមើលបញ្ហាសំខាន់ៗ ដូចជា ការពង្រឹងសិទ្ធិអំណាចខាងនយោបាយនៅបណ្តារដ្ឋអារ៉ាប់ សន្តិសុខស្បៀងនៅអាហ្វ្រិក ការប្រែប្រួលអាកាសធាតុនៅអាស៊ី ការប្រព្រឹត្តមកលើ ជនជាតិដើមភាគតិចនៅអឺរ៉ុបកណ្តាល និងការប្រឈមនានានៃវិសមភាព និងសន្តិសុខពលរដ្ឋនៅអាមេរិកឡាទីន និងនៅតំបន់ឈូងសមុទ្រ ការ៉ាអ៊ីប។

**របាយការណ៍អភិវឌ្ឍន៍មនុស្សថ្នាក់ជាតិ ៖** ចាប់តាំងពីមានការចេញផ្សាយជាលើកដំបូងនៅឆ្នាំ ១៩៩២ របាយការណ៍អភិវឌ្ឍន៍មនុស្ស ថ្នាក់ជាតិត្រូវបានរៀបរៀង និងផលិតដោយក្រុមអ្នកនិពន្ធនៅក្នុងមូលដ្ឋាននៃប្រទេសចំនួន ១៤០ ក្រោមការគាំទ្រពីយូអិសឌីភី។ របាយការណ៍ ទាំងនេះ ដែលមកទល់បច្ចុប្បន្ននេះ មានចំនួនប្រមាណ ៧០០ មកហើយ បានផ្តល់ទស្សនទានអំពីការអភិវឌ្ឍន៍មនុស្សសម្រាប់គិតគូរនៅក្នុង គោលនយោបាយជាតិ តាមរយៈការពិគ្រោះយោបល់ និងការស្រាវជ្រាវនៅមូលដ្ឋាន។ របាយការណ៍អភិវឌ្ឍន៍មនុស្សថ្នាក់ជាតិចែងអំពីបញ្ហា អភិវឌ្ឍន៍សំខាន់ៗជាច្រើន ដែលរាប់ចាប់ពីការប្រែប្រួលអាកាសធាតុ រហូតដល់ការងាររបស់យុវជន និងវិសមភាព ដែលជំរុញដោយយេនឌ័រ និងជាតិពន្ធ។

**របាយការណ៍អភិវឌ្ឍន៍មនុស្សឆ្នាំ ១៩៩០ - ២០១៣**

- ១៩៩០ គោលការណ៍គ្រឹះ និងរង្វាស់អភិវឌ្ឍន៍មនុស្ស
- ១៩៩១ ហិរញ្ញប្បទានសម្រាប់ការអភិវឌ្ឍន៍មនុស្ស
- ១៩៩២ កត្តានានានៃការអភិវឌ្ឍន៍មនុស្សនៅកម្រិតពិភពលោក
- ១៩៩៣ ការចូលរួមរបស់ប្រជាជន
- ១៩៩៤ កត្តាថ្មីៗនៃសន្តិសុខមនុស្ស
- ១៩៩៥ យេនឌ័រ និងការអភិវឌ្ឍន៍មនុស្ស
- ១៩៩៦ កំណើនសេដ្ឋកិច្ច និងការអភិវឌ្ឍន៍មនុស្ស
- ១៩៩៧ ការអភិវឌ្ឍន៍មនុស្សដើម្បីលុបបំបាត់ភាពក្រីក្រ
- ១៩៩៨ ការប្រើប្រាស់ដើម្បីអភិវឌ្ឍន៍មនុស្ស
- ១៩៩៩ សកលភាវូបនីយកម្មដោយផ្ដោតលើមនុស្សជាតិ
- ២០០០ សិទ្ធិមនុស្ស និងការអភិវឌ្ឍន៍មនុស្ស
- ២០០១ ការធ្វើឲ្យបច្ចេកវិទ្យាថ្មីបម្រើប្រយោជន៍ការអភិវឌ្ឍន៍មនុស្ស
- ២០០២ ការធ្វើឲ្យដំណើរការប្រជាធិបតេយ្យកាន់តែស៊ីជម្រៅនៅក្នុងពិភពលោកមួយដែលមានការបែងចែក
- ២០០៣ គោលដៅអភិវឌ្ឍន៍សហស្សវត្សរ៍ ៖ ភាពរឹងមាំក្នុងចំណោមប្រជាជាតិនានានៅក្នុងការបញ្ចប់ភាពក្រីក្រ
- ២០០៤ សេរីភាពខាងវប្បធម៌នៅក្នុងពិភពលោកចម្រុះសព្វថ្ងៃនេះ
- ២០០៥ កិច្ចសហប្រតិបត្តិការអន្តរជាតិត្រង់ផ្លូវបំបែក ៖ ជំនួយពាណិជ្ជកម្ម និងសន្តិសុខនៅក្នុងពិភពលោកដែលមិនស្មើភាព
- ២០០៦ ទៅហួសពីភាពខ្វះខាត ៖ ថាមពល ភាពក្រីក្រ និងវិបត្តិទឹកលើពិភពលោក
- ២០០៧/២០០៨ ប្រយុទ្ធប្រឆាំងការប្រែប្រួលអាកាសធាតុ ៖ សាមគ្គីភាពមនុស្សជាតិក្នុងពិភពលោកមួយខ្វះការចុះសម្រុងគ្នា
- ២០០៩ ជំនះរបាំងឧបសគ្គ ៖ ភាពចល័ត និងការអភិវឌ្ឍន៍មនុស្ស
- ២០១០ ទ្រព្យសម្បត្តិពិតប្រាកដរបស់ប្រជាជាតិ ៖ មាតិកាទៅរកការអភិវឌ្ឍន៍មនុស្ស
- ២០១១ និរន្តរភាព និងសមធម៌ ៖ អនាគតកាន់តែប្រសើរមួយសម្រាប់ទាំងអស់គ្នា
- ២០១៣ ការឈានឡើងនៃភូមិភាគខាងត្បូង ៖ វឌ្ឍនភាពមនុស្សក្នុងពិភពលោកចម្រុះ



សកម្មភាពទី ២១ នេះកំពុងឃើញនូវការផ្លាស់ប្តូរស្តីពីជម្រៅនៃចរន្តឌីណាមិកលើសកលលោកដែលបណ្តាលមកពីដំណើរឈានឡើងយ៉ាងឆាប់រហ័សនៃប្រទេសកំពុងអភិវឌ្ឍន៍ក្នុងការក្លាយទៅជាអំណាចថ្មីលើឆាកអន្តរជាតិ។ ចិនបានជ្រើសរើសយល់ដឹងជំហានដំបូង ក្នុងនាមជាសេដ្ឋកិច្ចធំជាងគេ ទីពីរលើសកលលោក ដោយតាមរយៈនេះ បានជួយស្តារប្រជាជនជាច្រើនរយលាននាក់ឲ្យចាកផុតពីភាពក្រីក្រ។ តំណកំពុងធ្វើការតម្រេកម្រងអនាគតរបស់ខ្លួនតាមរយៈភាពច្នៃប្រឌិតថ្មីៗខាងសហគ្រាស និងនិម្មិតកម្មខាងគោលនយោបាយសង្គម។ ប្រេស៊ីល កំពុងលើកស្ទួយស្តង់ដារនៃការរស់នៅរបស់ខ្លួន តាមរយៈការពង្រីកទំនាក់ទំនងអន្តរជាតិ និងកម្មវិធីប្រឆាំងភាពក្រីក្រ ដែលបានផ្តល់ជាគំរូអនុវត្តនៅទូទាំងពិភពលោក។

ប៉ុន្តែ "ការឈានឡើងនៃភូមិភាគខាងត្បូង" គឺជាបាតុភូតមួយធំជាងនេះឆ្ងាយណាស់។ ទូទៅ ម៉ូស៊ីក ថៃ អាហ្វ្រិកខាងត្បូង ឥណ្ឌូនេស៊ី និងប្រទេសកំពុងអភិវឌ្ឍន៍ដទៃទៀតជាច្រើន កំពុងក្លាយជាអ្នកដើរតួនាំមុខនៅលើឆាកពិភពលោក។ របាយការណ៍អភិវឌ្ឍន៍មនុស្សឆ្នាំ ២០១៣ បានរកឃើញថា ប្រទេសកំពុងអភិវឌ្ឍន៍ច្រើនជាង ៤០ នៅទូទាំងពិភពលោក បានសម្រេចសមិទ្ធផលប្រសើរជាងការរំពឹងទុកលើការអភិវឌ្ឍមនុស្ស នៅក្នុងបណ្តាទសវត្សរ៍កន្លងទៅនេះ ដោយមានកំណើននៃការរីកចម្រើនគួរឲ្យកត់សម្គាល់ នៅក្នុងរយៈពេលដប់ឆ្នាំកន្លងទៅនេះ។

ប្រទេសទាំងនេះនីមួយៗមានប្រវត្តិដោយឡែកៗ និងបានជ្រើសយកមាតិកានៃការអភិវឌ្ឍ តាមតម្រូវការជាក់ស្តែង

រៀងៗខ្លួនដែរ។ ប៉ុន្តែ ប្រទេសទាំងនេះមានសំណុំលក្ខណៈរួមសំខាន់ៗ និងប្រឈមការលំបាកដូចៗគ្នាជាច្រើន។ ប្រទេសទាំងនេះក៏កាន់តែផ្សារភ្ជាប់ជាមួយគ្នា និងពឹងផ្អែកលើគ្នាកាន់តែជិតស្និទ្ធផងដែរ។ ប្រជាពលរដ្ឋក្នុងប្រទេសកំពុងអភិវឌ្ឍន៍នៅទូទាំងពិភពលោក ក៏ទាមទារសិទ្ធិបញ្ចេញទស្សនៈកាន់តែច្រើនក្នុងពេលដែលពួកគេចែករំលែកគំនិត តាមរយៈប្រព័ន្ធប្រាស្រ័យទាក់ទងថ្មីៗ និងទាមទារឲ្យរដ្ឋាភិបាល និងស្ថាប័នអន្តរជាតិមានគណនេយ្យភាពកាន់តែច្រើនជាងមុនផងដែរ។

របាយការណ៍អភិវឌ្ឍន៍មនុស្ស ឆ្នាំ ២០១៣ វិភាគអំពីមូលហេតុ និងផលវិបាកនៃការបន្ត "ឈានឡើងនៃភូមិភាគខាងត្បូង" និងកំណត់អត្តសញ្ញាណគោលនយោបាយនានាដែលកើតចេញពីតថភាពនេះ ដែលអាចជំរុញខ្លួនភាពនេះកាន់តែខ្លាំងឡើងនៅទូទាំងពិភពលោក សម្រាប់ច្រើនទសវត្សរ៍ទៅមុខទៀត។ របាយការណ៍នេះអំពាវនាវឲ្យមានតំណាងនៃបណ្តាប្រទេសនៅភូមិភាគខាងត្បូង កាន់តែច្រើនថែមទៀតនៅក្នុងប្រព័ន្ធអភិបាលកិច្ចពិភពលោក និងចង្អុលបង្ហាញប្រភពថ្មីៗ នៃហិរញ្ញប្បទាននៅក្នុងភូមិភាគខាងត្បូង សម្រាប់ជាប្រយោជន៍សាធារណៈសំខាន់ៗ។ តាមរយៈទស្សនៈទានថ្មីៗដែលបានពីការវិភាគ និងសំណើច្បាស់លាស់ឲ្យមានកំណែទម្រង់គោលនយោបាយ របាយការណ៍នេះ ជួយបង្ហាញមាតិកាសម្រាប់ប្រជាពលរដ្ឋនៅក្នុងតំបន់ទាំងអស់ ឲ្យសហការគ្នាតទល់នឹងការលំបាករួមនៃការអភិវឌ្ឍមនុស្ស ដោយត្រឹមត្រូវ និងប្រកបដោយប្រសិទ្ធភាព។

"របាយការណ៍នេះរមែងឡើងវិញនូវការយល់ដឹងរបស់យើង អំពីស្ថានភាពបច្ចុប្បន្ននៃការអភិវឌ្ឍពិភពលោក និងបង្ហាញថា តើយើងអាចរៀនសូត្របែបណាពីបទពិសោធន៍នានានៃវឌ្ឍនភាពយ៉ាងឆាប់រហ័សនៃការអភិវឌ្ឍនៅក្នុងប្រទេសជាច្រើននៅភូមិភាគខាងត្បូង។"

— ដកស្រង់ពីអារម្ភកថាដោយ លោកស្រី Helen Clark, អភិបាលយូអិសឌីភី

"វិធានអភិវឌ្ឍន៍មនុស្ស គឺជាការរីកចម្រើនចម្បងមួយនៅក្នុងលំហាត់ដ៏លំបាកនៃការស្វែងយល់អំពីជោគជ័យ និងការខ្វះខាតនៅក្នុងជីវិតរបស់មនុស្ស និងក្នុងការទទួលស្គាល់អំពីសារៈសំខាន់នៃការឆ្លុះបញ្ចាំង និងការពិភាក្សា និងដើម្បីឈានទៅរកភាពត្រឹមត្រូវ និងយុត្តិធម៌ក្នុងពិភពលោក។"

— ដកស្រង់ពីជំពូក១ ដោយជ័យលាភីរង្វាន់ណូបែល Amartya Sen

"គ្មានអ្នកណាម្នាក់មានភាពផ្តាច់មុខខាងគំនិតល្អៗនោះទេ ហេតុនេះហើយទើបក្រុងញូវយ៉កត្រូវតែបន្តរៀនសូត្រពីទម្លាប់ល្អៗរបស់ទីក្រុងនិងប្រទេសដទៃទៀត។"

— ដកស្រង់ពីជំពូក ៣ ដោយ Michael Bloomberg អភិបាលក្រុងញូវយ៉ក

"ការសង្កេតឲ្យបានច្បាស់លាស់នូវមាតិកាខុសៗគ្នានៃការអភិវឌ្ឍ ដែលប្រទេសកំពុងអភិវឌ្ឍន៍មានជោគជ័យបានប្រកាន់យក បានជួយបង្កើនជម្រើសគោលនយោបាយសម្រាប់ប្រទេស និងតំបន់ទាំងអស់"។

— ដកស្រង់ពីសេចក្តីផ្តើម ដោយ Khalid Malik ប្រធានក្រុមអ្នកនិពន្ធ