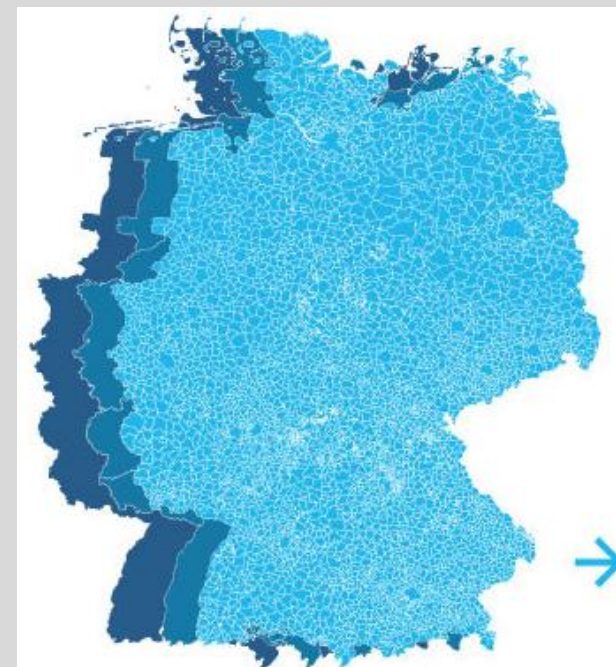
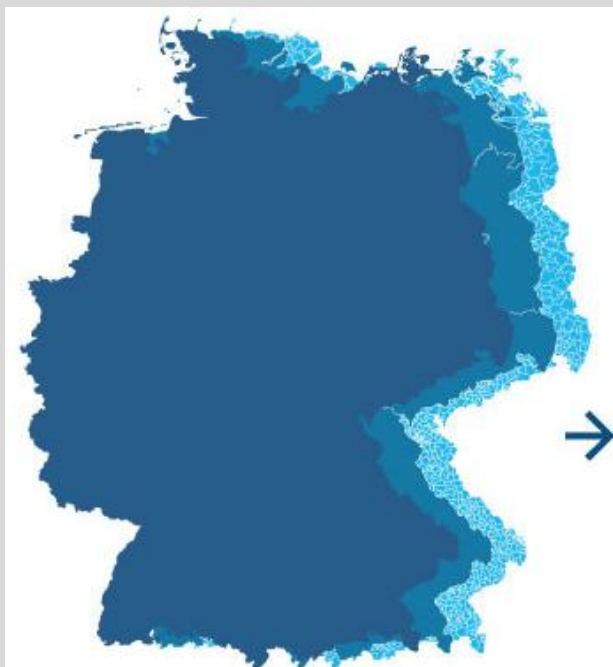


# វិបល្លាសការលោកប្រទេសអាល្លឺម៉ង់

លោក វ៉ែណឺរ ហ្គាតហ្សឺរ (Werner Gatzert)  
អតីតរដ្ឋលេខាធិការនៃក្រសួងហិរញ្ញវត្ថុសហព័ន្ធអាល្លឺម៉ង់  
រាជធានីភ្នំពេញ ថ្ងៃទី៤ ខែមិថុនា ឆ្នាំ ២០២៦

# ថ្នាក់រដ្ឋបាលនៅប្រទេសអាល្លឺម៉ង់



## ១ រដ្ឋសហព័ន្ធ

ចំនួនប្រជាជន៖ ៨៣ លាននាក់

## រដ្ឋចំនួន ១៦

ពីប្រជាជន ៥៦០.០០០ នាក់  
(រដ្ឋ Bremen) ដល់ ១៧,៩  
លាន នាក់ (រដ្ឋ North  
Rhine-Westphalia)

ក្រុង ស្រុក ចំនួនប្រហែល ១១,០០០

មានអ្នករស់នៅចាប់ពី ១០នាក់  
(ក្រុងHallig Gröde) ដល់ ៣,៦លាន  
នាក់ (រដ្ឋធានីប៊ែរឡាំង)

# តើវិមជ្ឈការមានន័យយ៉ាងដូចម្តេច ?

- ✓ វិមជ្ឈការ មានន័យថា ការផ្ទេរអំណាចសិទ្ធិអំណាចធ្វើការសម្រេចចិត្ត និងការទទួលខុសត្រូវពីអាជ្ញាធរកណ្តាលទៅអង្គភាពតូចៗក្រោមឱវាទរបស់ខ្លួន ។
- ✓ ការធ្វើវិមជ្ឈការនាំឱ្យប្រព័ន្ធគ្រប់គ្រងរដ្ឋបាលកាន់តែមានភាពបត់បែន និងអាចឆ្លើយតបទៅនឹងតម្រូវការរបស់ប្រជាពលរដ្ឋនៅមូលដ្ឋាន។



# នីតិប្រតិបត្តិ

## រដ្ឋសហព័ន្ធ

- កិច្ចការបរទេស
- ការពារជាតិ
- សន្តិសង្គម
- ចំណូលសហព័ន្ធ
- ការគ្រប់គ្រងរដ្ឋបាល
- អន្តរាគមន៍
- ការអភិវឌ្ឍ
- ការដឹកជញ្ជូន
- ការការពារអាកាសធាតុ

## រដ្ឋ

- ការអប់រំ
- ការសិក្សាស្រាវជ្រាវ
- ការត្រួតពិនិត្យ និងការផ្តល់ហិរញ្ញប្បទានដល់រដ្ឋបាលក្រុង
- វប្បធម៌
- ការគ្រប់គ្រងចំណូលរដ្ឋ
- ការដឹកជញ្ជូនមូលដ្ឋាន
- ប៉ូលីស និងតុលាការ
- ការអភិវឌ្ឍន៍សេដ្ឋកិច្ចតំបន់

## ក្រុង

- សំណួលរារាំង និងសំរាម
- ការរៀបចំផែនការប្រើប្រាស់ដីធ្លី
- សុខភាពកុមារ និងយុវជន
- សារមន្ទីរ កន្លែងលេងកីឡា
- សាលារៀន
- ការដឹកជញ្ជូន
- ការផ្គត់ផ្គង់ទឹក និងថាមពល
- ការសម្អាតផ្លូវ
- សុខុមាលភាពសង្គម

នីតិប្រតិបត្តិ

សកាសហព័ន្ធ

សការរដ្ឋ

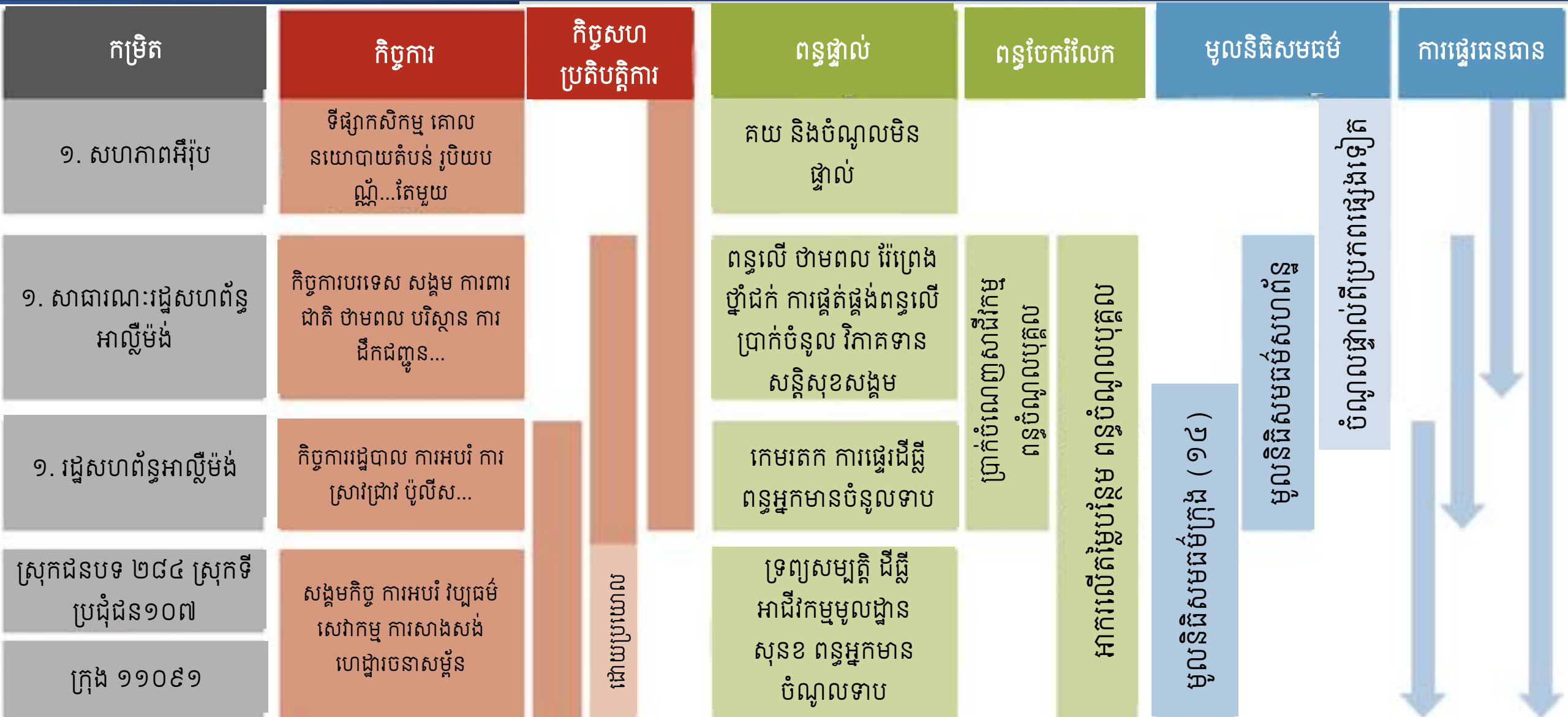
ការត្រួតពិនិត្យរបស់តុលាការ

តុលាការធម្មនុញ្ញសហព័ន្ធ

តុលាការធម្មនុញ្ញរដ្ឋ

ក្រាហ្វិកផ្ទាល់ខ្លួនរបស់អ្នកនិពន្ធ។

# កម្រិតរដ្ឋាភិបាលមូលដ្ឋាននៅប្រទេសអាស៊ីម៉ង់



# ច្បាប់

- រដ្ឋាភិបាលសហព័ន្ធ មានសិទ្ធិអំណាចផ្នែកនីតិប្បញ្ញត្តិ បទប្បញ្ញត្តិត្រូវតែមានក្នុងសណ្ឋានតែមួយ នៅគ្រប់រដ្ឋទាំងអស់ ដូចជា កិច្ចការបរទេស ការពារជាតិ ផ្លូវដែក និងផ្នែកជាក់លាក់មួយចំនួននៃ ច្បាប់ពន្ធដារ ( សិទ្ធិអំណាចផ្តាច់មុខផ្នែកនីតិប្បញ្ញត្តិ ) ។
- រដ្ឋសហព័ន្ធអាចអនុម័តច្បាប់សម្រាប់ដែនសម្បត្តិរបស់ខ្លួន ដែលអំណាចនោះមិនត្រូវបាន ប្រគល់ទៅឱ្យរដ្ឋាភិបាលសហព័ន្ធ ហើយមិនតម្រូវឱ្យមានបទប្បញ្ញត្តិក្នុងសណ្ឋានតែមួយសម្រាប់ រដ្ឋសហព័ន្ធទេ ( ច្បាប់របស់រដ្ឋសហព័ន្ធមួយអាចអនុវត្តដោយរដ្ឋសហព័ន្ធមួយទៀតដែលមាន ស្ថានភាពប្រហាក់ប្រហែលគ្នា ) ដូចជា ការអប់រំ វប្បធម៌ នគរបាល និងការគ្រប់គ្រងរដ្ឋបាលក្រុង ។
- រដ្ឋបាលក្រុង មានសិទ្ធិអំណាចលើការគ្រប់គ្រងដោយខ្លួនឯង ការរៀបចំទីក្រុង ប្រព័ន្ធលូ និងមន្ទីរ ពេទ្យ។

# រដ្ឋាភិបាលនៅប្រទេសអាស៊ីម៉ង់

## ➤ រដ្ឋបាលសហព័ន្ធ

- អាជ្ញាធរសហព័ន្ធថ្នាក់កំពូល ឧ. ក្រសួងសហព័ន្ធ
- អាជ្ញាធរសហព័ន្ធថ្នាក់ខ្ពស់ ឧ. នគរបាលសហព័ន្ធ អគ្គនាយកដ្ឋានគយ
- ភ្នាក់ងារសហព័ន្ធកម្រិតមធ្យម ឧ. រដ្ឋបាលផ្លូវទឹក និងដឹកជញ្ជូន
- អាជ្ញាធរសហព័ន្ធថ្នាក់ក្រោម ឧ. ការិយាល័យគយ ទីស្នាក់ការកណ្តាល

## ➤ រដ្ឋចំនួន ១៦ ដែលមានសភា និងរដ្ឋាភិបាលផ្ទាល់ខ្លួន

## ➤ រដ្ឋចំនួន ១៦

- អាជ្ញាធរកំពូលរបស់រដ្ឋ ឧ. ក្រសួងនានារបស់រដ្ឋ
- អាជ្ញាធរជាន់ខ្ពស់របស់រដ្ឋ ឧ. អាជ្ញាធរជាន់ខ្ពស់របស់រដ្ឋ
- ស្ថាប័នកម្រិតរដ្ឋ ឧ. ក្រុមប្រឹក្សាតំបន់ អាជ្ញាធររដ្ឋថ្នាក់ក្រោម ឧ. ការិយាល័យពន្ធដារ រដ្ឋាភិបាលមូលដ្ឋាន មាត្រា ២៨ នៃច្បាប់រដ្ឋ ធម្មនុញ្ញដែលមានរួមបញ្ចូលនូវរដ្ឋបាលទីប្រជុំជន និងរដ្ឋបាលក្រុង។

# សារពើពន្ធនៃសហព័ន្ធអាស៊ីម៉ង់

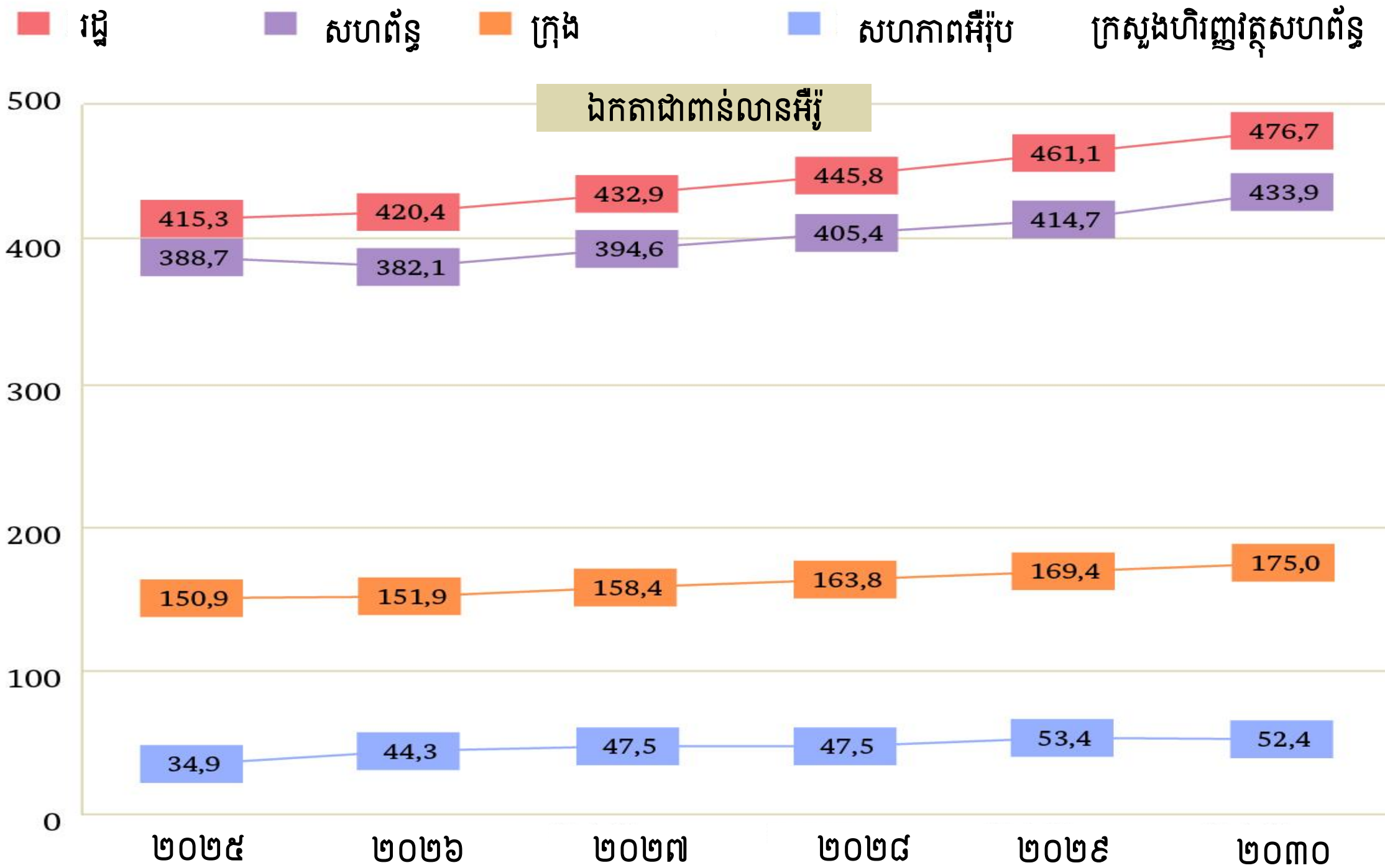
- ការទទួលខុសត្រូវរបស់រដ្ឋាភិបាលសហព័ន្ធ រដ្ឋ និងរដ្ឋាភិបាលមូលដ្ឋាន ក្នុងការផ្តល់ហិរញ្ញប្បទានដល់ការបំពេញទូនាទីរបស់ខ្លួន
- ការចែករំលែកចំណូលពន្ធនៅតាមការទទួលខុសត្រូវ
- ការបង់ពន្ធរួមគ្នា ឬជាចំដោយឡែក ( ប្តី ប្រពន្ធ )
- រូបមន្តចែកសម្រាប់ចែករំលែកចំណូលសារពើពន្ធ
- ការបែងចែកធនធានប្រកបដោយសមធម៌រវាងរដ្ឋសហព័ន្ធ និងរដ្ឋ
- ការទទួលខុសត្រូវរួមគ្នា និងជំនួយហិរញ្ញវត្ថុ
- វិធានកំណត់ពិដានបំណុល

# របាយការណ៍ស្តីពីការប្រឡង

ឆ្នាំ២០១៨ (លានអឺរ៉ូ)	រដ្ឋបាលសហព័ន្ធ	រដ្ឋ	ក្រុង	សរុប	អត្រា
<b>ពន្ធរួម</b>	២៦២ ០២២	២៥៦ ៣៥០	៤៨ ៦៦៦	៥៦៧ ០៣៨	74 %
ពន្ធលើប្រាក់ចំណូល (រួមទាំងពន្ធលើប្រាក់ឈ្នួល)	១១៧ ២០៨	១១៧ ២០៨	៤១ ១៨២	២៧៥ ៥៩៨	៣៦%
អាស	១១៦ ៥១៣	១១០ ៨៤១	៧ ៤៨៤	២៣៤ ៨៣៨	30 %
សាធារណៈ និងពន្ធកាត់ទុក	២៨ ៣០១	២៨ ៣០១		៥៦ ៦០២	7 %
<b>ពន្ធសហព័ន្ធ</b>	១០៨ ៥៨៦			១០៨ ៥៨៦	14 %
ពន្ធថាមពល	៤០ ៨៨២			៤០ ៨៨២	5 %
ពន្ធយានយន្ត	៩ ០៤៧			៩ ០៤៧	1 %
ពន្ធថ្នាំជក់	១៤ ៣៣៩			១៤ ៣៣៩	2 %
ពន្ធអគ្គិសនី	៦ ៨៥៨			៦ ៨៥៨	1 %
ពន្ធធានារ៉ាប់រង	១៣ ៧៧៩			១៣ ៧៧៩	2 %
ប្រាក់បន្ថែមសាមគ្គីភាព	១៨ ៣២៧			១៨ ៣២៧	2 %
ផ្សេងៗ	៥ ៣៨៤			៥ ៣៨៤	1 %
<b>ពន្ធរដ្ឋ</b>		២៣ ៥១៣		២៣ ៥១៣	3 %
ពន្ធផ្ទេរអចលនទ្រព្យ		១៤ ០៨៤		១៤ ០៨៤	2 %
ពន្ធមរតក		៦ ៨១៣		៦ ៨១៣	1 %
ពន្ធស្រាបៀរ		១៤ ៣៣៩		១៤ ៣៣៩	0 %
ផ្សេងៗ		២ ៣៦៧		២ ៣៦៧	0 %
<b>ពន្ធរួម</b>	២០៥៨	៧ ០២០	៦២ ៧០៧	៧១ ៧៨៥	9 %
ពន្ធលើអចលនទ្រព្យ			១៤ ២០២	១៤ ២០២	2 %
ពន្ធអាជីវកម្មក្នុងស្រុក	២០៥៨	៧ ០២០	៤៦ ៧៥៥	៥៥ ៨៣៣	7 %
ផ្សេងៗ			១៧១០	១៧១០	0 %
<b>សរុប</b>	៣៧២ ៦៦៦	២៨៧ ២៨៣	១១១ ៣៧២	៧៧១ ៣២២	100 %

(របាយការណ៍ស្តីពីការប្រឡង) EFUL EUR 9057 ០១២)

# ការប៉ាន់ស្មានចំណូលសារពើពន្ធដល់ឆ្នាំ ២០៣០



# ការបែងចែកប្រភេទពន្ធរវាងរដ្ឋបាលសហព័ន្ធ និងរដ្ឋបាលមូលដ្ឋាន

- ការកំណត់ប្រភេទពន្ធសម្រាប់រដ្ឋបាលថ្នាក់នីមួយៗ
  - ពន្ធរបស់រដ្ឋសហព័ន្ធ ( ឧ. អត្រាបន្ថែមលើពន្ធដែលមានស្រាប់ ពន្ធធានារ៉ាប់រង ពន្ធយានយន្ត )
  - ពន្ធរបស់រដ្ឋ ( ឧ. ពន្ធមរតក ពន្ធស្រាបៀរ ពន្ធផ្ទេរអចលនទ្រព្យ )
  - ពន្ធរបស់ក្រុង ( ឧ. ពន្ធអាជីវិកម្ម ពន្ធទ្រព្យសម្បត្តិ )
  - ពន្ធរួម
    - ✓ ពន្ធលើប្រាក់ចំណូល៖ សហព័ន្ធ=៤២.៥% រដ្ឋ=៤២.៥% ក្រុង=១៥%
    - ✓ ពន្ធកាត់ទុកលើប្រាក់ចំណេញមូលធន៖ សហព័ន្ធ=៤៤% រដ្ឋ=៤៤% ក្រុង=១២%
    - ✓ ពន្ធលើប្រាក់ចំណូលសាជីវិកម្ម៖ សហព័ន្ធ=៥០% រដ្ឋ=៥០%
    - ✓ ពន្ធលើតម្លៃបន្ថែម៖ សហព័ន្ធ=៨.១% រដ្ឋ=៤៩.១% ក្រុង=២.៨%

# ការបែងចែកចំណូលសារពើពន្ធនៅថ្នាក់រដ្ឋ

ការចែករំលែកចំណូលសារពើពន្ធរវាងរដ្ឋ និងរដ្ឋ ( ចំណូលភាគភាព )

- ផ្អែកលើចំណូលនៅមូលដ្ឋាន
- ពន្ធលើប្រាក់ចំណូលនៅតាមទីតាំងលំនៅដ្ឋាន
- ពន្ធលើប្រាក់ចំណេញសាជីវកម្មរបស់ទីស្នាក់កណ្តាល
- ការចែករំលែកចំណូលពីអាករតម្លៃបន្ថែមរវាងសហពន្ធ និងរដ្ឋ ផ្អែកតាមចំនួនប្រជាជន

# ការទទួលខុសត្រូវរួមគ្នា

ការទទួលខុសត្រូវរួមគ្នាលើកិច្ចការមួយចំនួន តម្រូវឱ្យមានការចូលរួម  
ធនធានរវាងរដ្ឋបាលសហព័ន្ធ និងរដ្ឋ។

- រដ្ឋបាលសហព័ន្ធ=៥០% និងរដ្ឋ=៥០%
- ការកែលម្អរចនាសម្ព័ន្ធសេដ្ឋកិច្ចក្នុងតំបន់
- ការកែលម្អហេដ្ឋារចនាសម្ព័ន្ធកសិកម្ម និងការការពារតំបន់ឆ្នេរ

# ជំនួយហិរញ្ញវត្ថុពីរដ្ឋបាលសហព័ន្ធ

តាមច្បាប់រដ្ឋធម្មនុញ្ញ អនុញ្ញាត្តិឱ្យរដ្ឋបាលសហព័ន្ធផ្តល់ជំនួយធនធានហិរញ្ញវត្ថុទៅឱ្យរដ្ឋសម្រាប់ករណីដូចខាងក្រោម៖

- ការទប់ស្កាត់ផលប៉ះពាល់ដល់ម៉ាក្រូសេដ្ឋកិច្ច
- ការផ្តល់ធនធាននៃមជ្ឈមណ្ឌលសក្តានុពលសេដ្ឋកិច្ចទាប
- ការជំរុញកំណើនសេដ្ឋកិច្ច
- ការវិនិយោគលើហេដ្ឋារចនាសម្ព័ន្ធវិស័យអប់រំ
- ការធ្វើលំនៅដ្ឋានសង្គមកិច្ច

# សមធម៌នីយកម្មហិរញ្ញវត្ថុរវាងរដ្ឋបាលសហព័ន្ធ និងរដ្ឋ

- ពន្ធរបស់រដ្ឋពឹងអាស្រ័យលើចំណូលពីការចែករំលែកពីពន្ធចំណូលបុគ្គល និងពន្ធចំណូលសាជីវកម្ម និងចំណូលពីពន្ធរបស់រដ្ឋនិមួយៗ
- ការចែករំលែកចំណូលពីអាករតម្លៃបន្ថែម
- ការកំណត់សមត្ថភាពហិរញ្ញវត្ថុរបស់រដ្ឋដើម្បីទទួលបានការឧបត្ថម្ភធនបន្ថែម (បំពេញតុល្យភាព)
- ការបន្ថយប្រាក់ជាប់ពន្ធ (-) និងការបង្កើនអត្រាពន្ធ (+) ដើម្បីឱ្យមានសមធម៌ហិរញ្ញវត្ថុ រវាងរដ្ឋបាលសហព័ន្ធ និងរដ្ឋ និងរវាងរដ្ឋ និងរដ្ឋ
- សមត្ថភាពហិរញ្ញវត្ថុរបស់រដ្ឋបន្ទាប់ពីការធ្វើសមធម៌នីយកម្មហិរញ្ញវត្ថុ
- ការផ្ទេរធនធានបន្ថែមពីរដ្ឋសហព័ន្ធ (BEZ)
- ធនធានហិរញ្ញវត្ថុដែលរដ្ឋអាចមាន បន្ទាប់ពីការបែងចែកឡើងវិញនូវចំណូលរវាងរដ្ឋ និងរដ្ឋ ព្រមទាំងបន្ទាប់ពីការផ្ទេរធនធានបន្ថែមពីរដ្ឋសហព័ន្ធ (BEZ)

គោលបំណង៖ បង្កើតបាននូវលក្ខខណ្ឌសម្រាប់ការរស់នៅរបស់ប្រជាជនអាជ្ញាធរម៉ឺងប្រកបដោយសមធម៌

# រដ្ឋបាលមូលដ្ឋានម្ចាស់ការខ្លួនឯង

- បង្កើតចំណូលផ្ទាល់ កំណត់ចំណាយ គ្រប់គ្រងទ្រព្យសម្បត្តិរបស់ខ្លួន
- រៀបចំរចនាសម្ព័ន្ធគ្រប់គ្រងរដ្ឋបាលរបស់ខ្លួន
- ការជ្រើសរើស ការតែងតាំង ការតំឡើងថ្នាក់ និងការបណ្តេញចេញពីការងារ (មន្ត្រីរាជការ និងមន្ត្រីកិច្ចសន្យា)
- ការរៀបចំផែនការរបស់ខ្លួននៅក្នុងដែនសម្បត្តិរបស់រដ្ឋបាលក្រុង
- ការរៀបចំលិខិតបទដ្ឋាននានាសម្រាប់គ្រប់គ្រងកិច្ចការរបស់ខ្លួនតាមច្បាប់កំណត់
- ការប្រមូលចំណូលពីពន្ធ ដូចជា ពន្ធលើការប្រើប្រាស់ និងពន្ធលើការចំណាយសរុប វិភាគទាន និងកម្រៃសេវា ការវាយតម្លៃដើម្បីកំណត់អត្រាសម្រាប់ពន្ធទ្រព្យសម្បត្តិ និងពន្ធអាជីវកម្ម មានសិទ្ធិអំណាចក្នុងការកំណត់ ការវាយតម្លៃ និងការគ្រប់គ្រងចំណូលពន្ធរបស់ខ្លួន។

# គោលការណ៍នៃប្រព័ន្ធរដ្ឋាភិបាលមូលដ្ឋាន និងហិរញ្ញវត្ថុ

រដ្ឋបាលក្រុងត្រូវបានធានានូវសិទ្ធិលើការគ្រប់គ្រងកិច្ចការមូលដ្ឋានទាំងអស់របស់ខ្លួនប្រកបដោយការទទួលខុសត្រូវក្នុងវិសាលភាពដែលបានកំណត់ដោយច្បាប់ (មាត្រា២៨-២ នៃច្បាប់រដ្ឋធម្មនុញ្ញ)

<b>គោលការណ៍ Subsidiarity</b>	ការផ្តល់សិទ្ធិសម្រេចឱ្យបានច្រើន។ រដ្ឋបាលថ្នាក់លើ អាចផ្តល់កិច្ចអន្តរាគមន៍តាមបទបញ្ញត្តិក្នុងសណ្ឋានតែមួយ និងផ្តល់ប្រយោជន៍ជាក់លាក់ដល់រដ្ឋបាលក្រុង។
<b>គោលការណ៍ទំនាក់ទំនង</b>	គោលការណ៍ “អ្នកណាបញ្ជា អ្នកនោះត្រូវទទួលខុសត្រូវ (កិច្ចការថ្នាក់កណ្តាលត្រូវប្រើប្រាស់ថវិការបស់ខ្លួន)”
<b>គោលការណ៍សមមូល</b>	ចំណូលត្រូវឆ្លើយតបទៅនឹងការផ្តល់សេវានៅមូលដ្ឋាន
<b>គោលការណ៍សាមីភាព</b>	ការបែងចែកឡើងវិញនូវធនធានហិរញ្ញវត្ថុពីរដ្ឋបាលក្រុង ដែលមានភាពធនធានច្រើនទៅរដ្ឋបាលក្រុងដែលមានធនធានតិច
<b>ស្តង់ដារតែមួយសម្រាប់ការរស់នៅ</b>	ស្តង់ដារដែលកំណត់ដោយច្បាប់រដ្ឋធម្មនុញ្ញ ដើម្បីធ្វើឱ្យមានការរស់ប្រកបដោយសមភាពត្រូវរៀបចំដោយរដ្ឋបាលថ្នាក់កណ្តាល។
<b>ភក្តីភាពចំពោះរដ្ឋបាលសហព័ន្ធ</b>	ការមានភក្តីភាពទៅវិញទៅមក

# សេចក្តីផ្តើម ៖ យុទ្ធសាស្ត្របង្កើនការប្រើប្រាស់រូបិយប័ណ្ណជាតិ

បើទោះបីជាមានភាពស្មុគស្មាញ និងការពិភាក្សាជាច្រើនពីការបែងចែកការទទួលខុសត្រូវក៏ដោយ ប៉ុន្តែ បញ្ហាចំបងគឺ បញ្ហាធនធានហិរញ្ញវត្ថុ។



# ពន្ធ ការបង់វិភាគទាន កម្រៃសេវា

ពន្ធ

Jens Bullerjahn / Michael Thöne

ពន្ធ

ការបង់ប្រាក់ជាកាតព្វកិច្ចដែលមិនអាចបង្វិលសងវិញបាន (AO)

គោលការណ៍នៃការបង់វិភាគទាន

ឧទាហរណ៍៖ ពន្ធលើប្រាក់ចំណូល ពន្ធលើការលក់ ពន្ធទ្រព្យសម្បត្តិ

ការបង់វិភាគទាន

ការផ្តល់ហិរញ្ញប្បទានដល់សេវាជាក់លាក់

ការទូទាត់ដោយមិនគិតពីការប្រើប្រាស់ជាក់ស្តែង

ឧទាហរណ៍៖ បុព្វលាភធានារ៉ាប់រងសុខភាព ការបង់វិភាគទានលើការសាងសង់ផ្លូវ (ម្ចាស់ដី)

កម្រៃសេវា

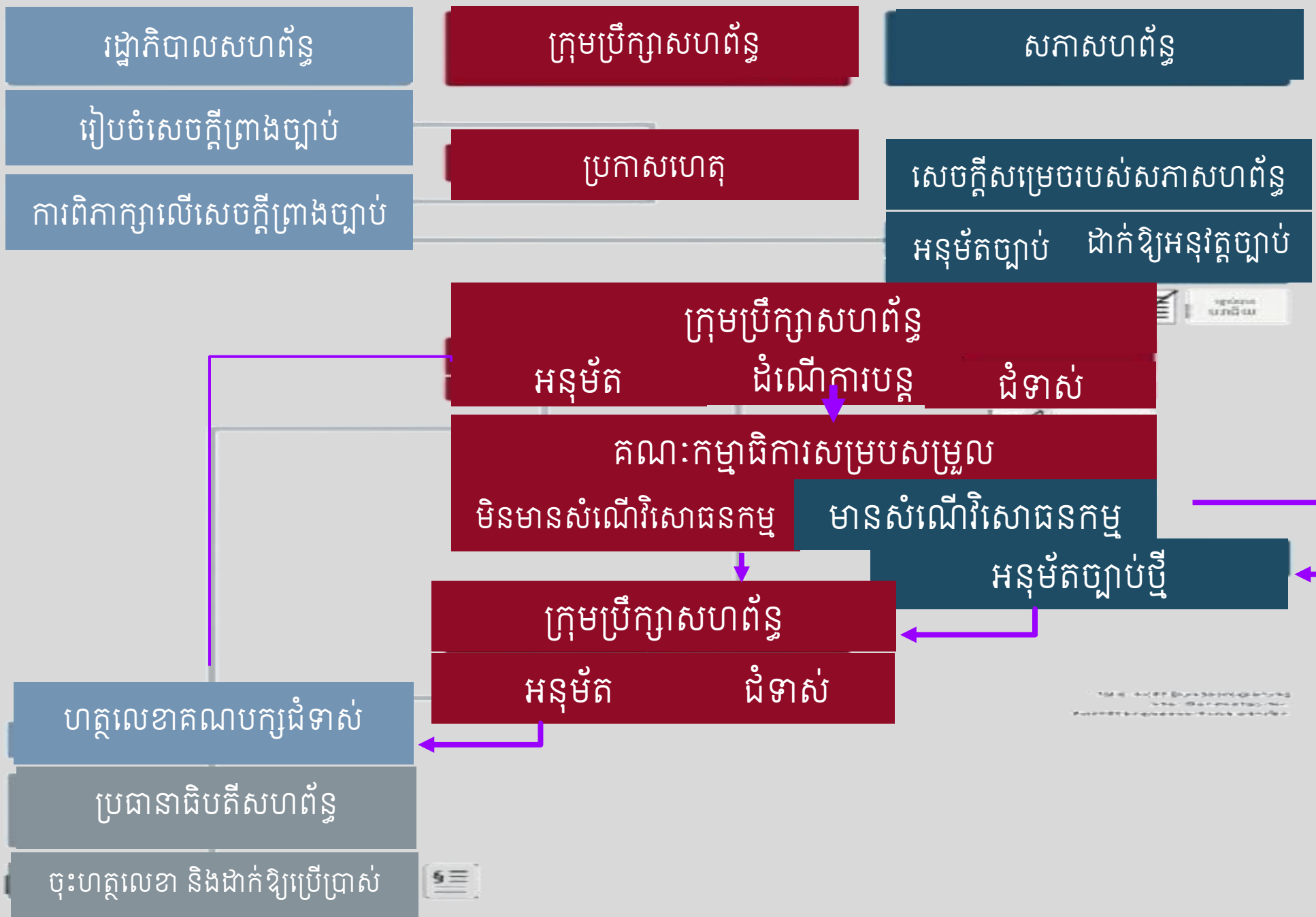
អនុបាតថ្លៃដើម-ផលប្រយោជន៍៖ សេវាមាន "កម្រៃ" ជាក់លាក់

កម្រៃសេវារដ្ឋបាល

កម្រៃសេវាអ្នកប្រើប្រាស់

# របៀបសម្របសម្រួលដំណើរការនីតិបញ្ញត្តិ

ប្រភព៖ Bundesrat



រដ្ឋាភិបាលសហព័ន្ធ

ក្រុមប្រឹក្សាសហព័ន្ធ

សភាសហព័ន្ធ

រៀបចំសេចក្តីព្រាងច្បាប់

ប្រកាសហេតុ

សេចក្តីសម្រេចរបស់សភាសហព័ន្ធ

ការពិភាក្សាលើសេចក្តីព្រាងច្បាប់

អនុម័តច្បាប់ ដាក់ឱ្យអនុវត្តច្បាប់

ក្រុមប្រឹក្សាសហព័ន្ធ  
អនុម័ត ដំណើរការបន្ត ជំទាស់

គណៈកម្មាធិការសម្របសម្រួល  
មិនមានសំណើវិសោធនកម្ម មានសំណើវិសោធនកម្ម

អនុម័តច្បាប់ថ្មី

ក្រុមប្រឹក្សាសហព័ន្ធ  
អនុម័ត ជំទាស់

ហត្ថលេខាគណបក្សជំទាស់

ប្រធានាធិបតីសហព័ន្ធ

ចុះហត្ថលេខា និងដាក់ឱ្យប្រើប្រាស់



# សហព័ន្ធសិយមនៅអាស៊ីម៉ង់-បទប្បញ្ញត្តិនៃច្បាប់រដ្ឋធម្មនុញ្ញ

- មាត្រា ២០ ចែងថា៖  
«សាធារណរដ្ឋសហព័ន្ធអាស៊ីម៉ង់ គឺជារដ្ឋសហព័ន្ធប្រជាធិបតេយ្យ និងរដ្ឋសហព័ន្ធសង្គមនិយម»។
- កថាខណ្ឌទី ៣ នៃមាត្រា ៧៩៖  
«មិនអនុញ្ញាតឱ្យធ្វើវិសោធនកម្មលើប្បញ្ញត្តិមួយចំនួនដែលពាក់ព័ន្ធនឹងការបែងចែកសហព័ន្ធនៅជារដ្ឋ មូលដ្ឋាននៃការចូលរួមរបស់រដ្ឋទៅក្នុងដំណើរការនៃការរៀបចំច្បាប់ ឬគោលការណ៍ពាក់ព័ន្ធនាដូចមានចែងក្នុងមាត្រា ១ និងមាត្រា ២០ ក្នុងច្បាប់រដ្ឋធម្មនុញ្ញឡើយ។
- មាត្រា ៨៤៖  
រដ្ឋទាំងអស់អនុវត្តច្បាប់សហព័ន្ធដែលជាការទទួលខុសត្រូវរបស់រដ្ឋបាលខ្លួន។ រដ្ឋសហព័ន្ធត្រួតពិនិត្យនីត្យានុគោលភាព។ រដ្ឋអនុវត្តច្បាប់សហព័ន្ធក្នុងនាម រដ្ឋបាលសហព័ន្ធ។ ការប្រព្រឹត្តទៅនៅតែជាកិច្ចការរបស់រដ្ឋ។ ទោះជាយ៉ាងណាក៏ដោយ រដ្ឋាភិបាលសហព័ន្ធអាចចេញបទបញ្ជារដ្ឋបាល។ ក្នុងករណីលើកលែង រដ្ឋាភិបាលសហព័ន្ធត្រូវអនុវត្តច្បាប់របស់ខ្លួន ប្រសិនបើប្រការនេះ មានចែងនៅក្នុងច្បាប់រដ្ឋធម្មនុញ្ញ។

# មាត្រា ២៨ នៃច្បាប់រដ្ឋធម្មនុញ្ញ

ផ្អែកតាមច្បាប់រដ្ឋធម្មនុញ្ញនៃសាធារណរដ្ឋសហព័ន្ធអាល្លឺម៉ង់៖

( ១ ) បទបញ្ជានៃច្បាប់រដ្ឋធម្មនុញ្ញនៅក្នុងរដ្ឋត្រូវតែអនុលោមតាមគោលការណ៍សាធារណរដ្ឋ ប្រជាធិបតេយ្យ និងរដ្ឋសង្គមនិយម ដែលគ្រប់គ្រងដោយនីតិវដ្តដូចដែលបានកំណត់នៅក្នុងច្បាប់រដ្ឋធម្មនុញ្ញ។ នៅក្នុងរដ្ឋ ស្រុក និងក្រុង ប្រជាជនត្រូវតែមានតំណាងដែលត្រូវបាន ជ្រើសរើសដោយការបោះឆ្នោតទូទៅ ដោយផ្ទាល់ សេរី ស្មើភាព និងសំងាត់ ក្នុងការបោះឆ្នោតនៅថ្នាក់ក្រុង ស្រុក ឬក្តី ដែលជាជនជាតិនៃរដ្ឋជាសមាជិកនៃសហគមន៍អឺរ៉ុបក៏មានសិទ្ធិបោះឆ្នោត និងឈរឈ្មោះឱ្យគេបោះឆ្នោត ស្របតាមច្បាប់សហគមន៍អឺរ៉ុប។ នៅថ្នាក់ក្រុង សភាក្រុងអាចបំពេញតួនាទីជាអង្គជាប់ឆ្នោត។

# មាត្រា ២៨ នៃច្បាប់រដ្ឋធម្មនុញ្ញ

( ២ ) រដ្ឋបាលក្រុងត្រូវបានធានានូវសិទ្ធិក្នុងការគ្រប់គ្រងចាត់ចែងកិច្ចការរបស់សហគមន៍មូលដ្ឋានតាមការទទួលខុសត្រូវដែលបានកំណត់ក្នុងក្របខ័ណ្ឌនៃច្បាប់។ សមាគមរដ្ឋបាលក្រុងក៏មានសិទ្ធិម្ចាស់ការក្នុងការគ្រប់គ្រងដែនសមត្ថកិច្ចរបស់ខ្លួនស្របតាមច្បាប់ដែលធានាឱ្យមានភាពម្ចាស់ការលើការគ្រប់គ្រងដែនសមត្ថកិច្ចរបស់ខ្លួន និងការទទួលខុសត្រូវខាងផ្នែកហិរញ្ញវត្ថុដោយខ្លួនឯងដោយរដ្ឋបាលក្រុងមានប្រភពចំណូលពីពន្ធ និងមានសិទ្ធិកំណត់អត្រាពន្ធ។

( ៣ ) រដ្ឋសហព័ន្ធត្រូវធានាថា រដ្ឋនីមួយៗត្រូវបំពេញការងារតាមសិទ្ធិជាមូលដ្ឋានរបស់ខ្លួន និងបទប្បញ្ញត្តិដែលបានកំណត់ក្នុងកថាខណ្ឌទី ១ និង ទី ២ខាងលើ។

The image features a dark blue background with three overlapping circles of a lighter blue shade. A horizontal grey bar with a slight gradient is positioned across the middle of the circles. The text 'សូមអរគុណ' is centered within the grey bar.

សូមអរគុណ